

EU.0006-1.2023

Jawor, dnia 16 lutego 2023 r.

BURMISTRZ MIASTA JAWORA
59-400 Jawor, Rynek 1
woj. dolnośląskie



Przewodniczący Rady Miejskiej w Jaworze

Pan Daniel Iwański

WNIOSEK

dotyczący wprowadzenia projektu uchwały w sprawie wyznaczenia obszaru zdegradowanego i obszaru rewitalizacji na terenie miasta Jawora do porządku obrad sesji Rady Miejskiej w Jaworze.

Na podstawie art. 20 ust. 5 ustawy z dnia 8 marca 1990 r. o samorządzie gminnym (t.j. Dz. U. z 2023 r. poz. 40) oraz art. 8 ust. 1 ustawy z dnia 9 października 2015 r. o rewitalizacji (t.j. Dz. U. z 2021 r. poz. 485), zwracam się z prośbą o wprowadzenie projektu uchwały w sprawie wyznaczenia obszaru zdegradowanego i obszaru rewitalizacji na terenie miasta Jawora do porządku obrad sesji Rady Miejskiej w Jaworze, która odbędzie się dnia 28 lutego 2023 r.

Wyznaczenie obszaru zdegradowanego i obszaru rewitalizacji umożliwi opracowanie kompleksowego i zgodnego z ustawodawstwem, Gminnego Programu Rewitalizacji dla miasta Jawora, którego treść, w tym przede wszystkim cele, kierunki i przedsięwzięcia rewitalizacyjne, a także system monitorowania i oceny programu, zapewni jego skuteczność i efektywność. Realizacja podstawowych i uzupełniających przedsięwzięć rewitalizacyjnych, przyczyni się do rozwiązania zdiagnozowanych zjawisk kryzysowych w sferze społecznej, a także związanych z nimi problemów występujących w sferze gospodarczej, środowiskowej, przestrzenno-funkcjonalnej i technicznej, co przełoży się w sposób bezpośredni na podniesienie jakości życia mieszkańców.

Do wniosku dołączam:

1. Projekt uchwały w sprawie wyznaczenia obszaru zdegradowanego i obszaru rewitalizacji na terenie miasta Jawora wraz z załącznikiem graficznym zawierającym wskazanie granic obszaru zdegradowanego i obszaru rewitalizacji wykonany na mapie w skali 1:5 000;
2. Diagnozę służącą wyznaczeniu obszaru zdegradowanego i obszaru rewitalizacji miasta Jawora.

Z up. BURMISTRZA

Michał Bander
ZASTĘPCA BURMISTRZA

**UCHWAŁA NR ...
RADY MIEJSKIEJ W JAWORZE**

z dnia ...

**w sprawie wyznaczenia obszaru zdegradowanego i obszaru rewitalizacji na terenie miasta
Jawora**

Na podstawie art. 18 ust. 2 pkt 15 ustawy z dnia 8 marca 1990 r. o samorządzie gminnym (t.j. Dz. U. z 2023 r. poz. 40 ze zm.) oraz art. 8 ust. 1 i art. 11 ust. 5 pkt. 1 ustawy z dnia 9 października 2015 r. o rewitalizacji (t.j. Dz. U. z 2021 r. poz. 485) Rada Miejska w Jaworze uchwała, co następuje:

§ 1

Wyznacza się obszar zdegradowany i obszar rewitalizacji na terenie miasta Jawora, w granicach określonych w załączniku graficznym do niniejszej uchwały.

§ 2

Ustanawia się na rzecz miasta Jawora prawo pierwokupu wszystkich nieruchomości położonych na obszarze rewitalizacji.

§ 3

Wykonanie uchwały powierza się Burmistrzowi Miasta Jawora.

§ 4

Uchwała wchodzi w życie po upływie 14 dni od dnia ogłoszenia w Dzienniku Urzędowym Województwa Dolnośląskiego.

Monika Gadzicka-Kowalska
RADCA PRAWNY

UZASADNIENIE

Zasady oraz tryb przygotowywania, prowadzenia i oceny rewitalizacji określone zostały w Ustawie o rewitalizacji z dnia 9 października 2015 r. (t.j. Dz. U. z 2021 r. poz. 485.). Zgodnie z art. 3 ust. 1 ustawy przygotowanie, koordynowanie i tworzenie warunków do prowadzenia rewitalizacji, a także jej realizacja w zakresie właściwości stanowią zadania własne gminy.

Rewitalizacja stanowi kompleksowy oraz skoordynowany proces zintegrowanych działań na rzecz lokalnej społeczności, przestrzeni i gospodarki. Proces ten, skoncentrowany terytorialnie, ma na celu wyprowadzenie ze stanu kryzysowego obszarów zdegradowanych oraz poprawę jakości życia mieszkańców. Jednym z kluczowych założeń rewitalizacji jest partycypacja społeczna zapewniająca aktywny udział interesariuszy rewitalizacji w procesie przygotowania, prowadzenia oraz oceny rewitalizacji. Podstawą działań interesariuszy jest gminny program rewitalizacji, który sporządzany jest dla obszarów zdegradowanych obejmujących obszary przewidziane do rewitalizacji.

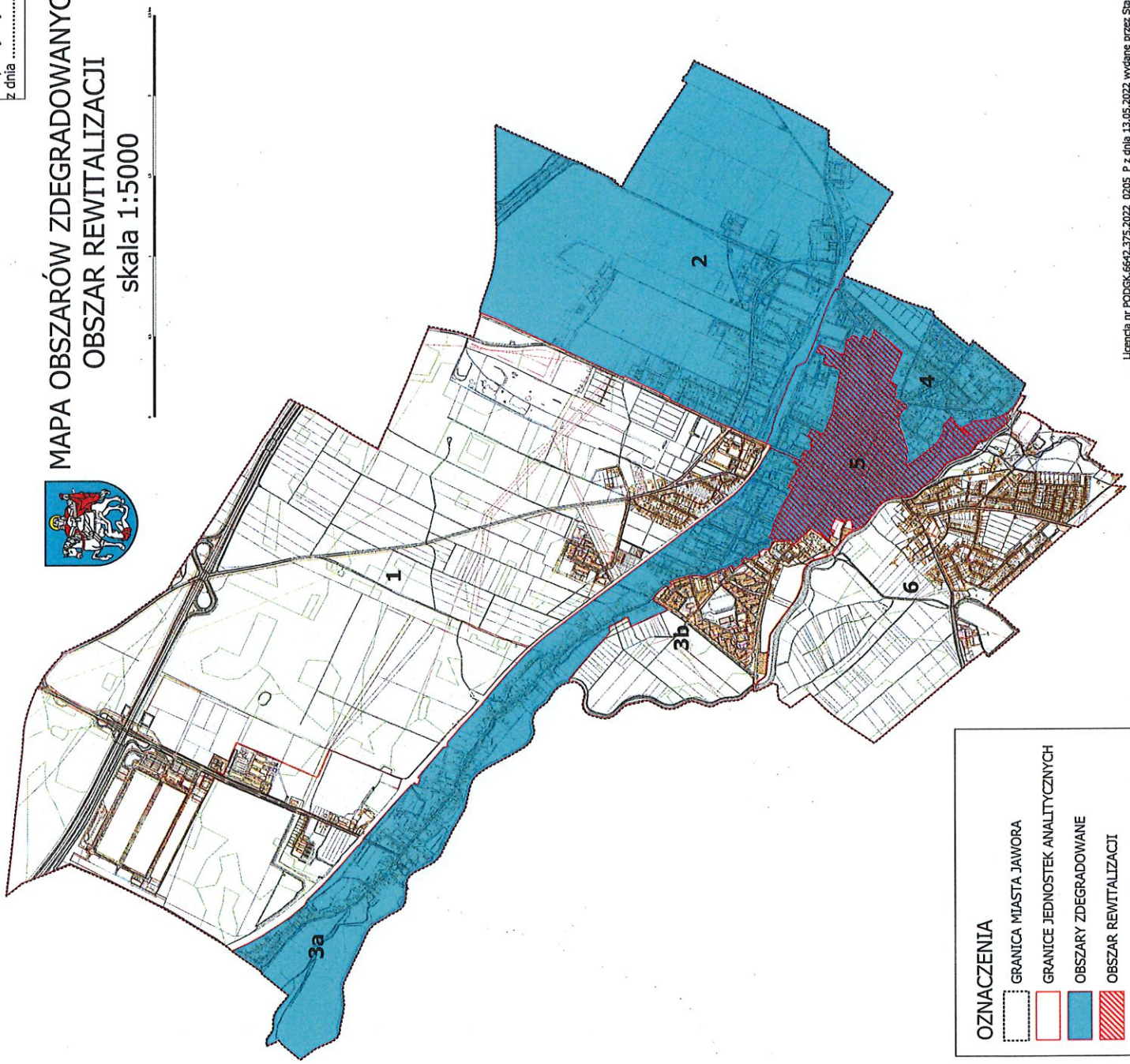
Zgodnie z art. 8 ust. 1 Ustawy o rewitalizacji, rada gminy wyznacza w drodze uchwały obszar zdegradowany i obszar rewitalizacji, którego granice wyznacza się na załączonej mapie wykonanej w skali co najmniej 1:5000.

Dlatego też, działając na podstawie art. 8 ust. 1 Ustawy o rewitalizacji, Rada Miejska w Jaworze, w efekcie przeprowadzonych analiz, diagnoz oraz konsultacji społecznych, wyznacza obszar zdegradowany oraz obszar rewitalizacji.

Wyznaczenie obszaru zdegradowanego i obszaru rewitalizacji umożliwi opracowanie kompleksowego i zgodnego z ustawodawstwem, Gminnego Programu Rewitalizacji dla miasta Jawora, którego treść, w tym przede wszystkim cele, kierunki i przedsięwzięcia rewitalizacyjne, a także system monitorowania i oceny programu, zapewni jego skuteczność i efektywność. Realizacja podstawowych i uzupełniających przedsięwzięć rewitalizacyjnych, przyczyni się do rozwiązania zdiagnozowanych zjawisk kryzysowych w sferze społecznej, a także związanych z nimi problemów występujących w sferze gospodarczej, środowiskowej, przestrzenno-funkcjonalnej i technicznej, co przełoży się w sposób bezpośredni na podniesienie jakości życia mieszkańców.

Niniejsza Uchwała w sprawie wyznaczenia obszaru zdegradowanego oraz obszaru rewitalizacji na terenie miasta Jawora była poddana konsultacjom społecznym w dniach 30.12.2022 do 30.01.2023, które obejmowały formy: zbierania uwag w postaci papierowej i elektronicznej za pomocą formularza, ankiety on-line oraz spotkania konsultacyjnego.

MAPA OBSZARÓW ZDEGRADOWANYCH I OBSZAR REWITALIZACJI skala 1:5000



OZNACZENIA	
	GRANICA MIASTA JAWORA
	GRANICE JEDNOSTEK ANALITYCZNYCH
	OBSZARY ZDEGRADOWANE
	OBSZAR REWITALIZACJI



DIAGNOZA SŁUŻĄCA WYZNACZENIU
OBSZARU ZDEGRADOWANEGO I OBSZARU
REWITALIZACJI
MIASTA JAWORA

JAWOR
2022

SPIS TREŚCI

1. SŁOWNICZEK POJĘĆ	3
2. OGÓLNA CHARAKTERYSTYKA MIASTA JAWORA	4
2.1. Informacje ogólne	4
2.2. Uwarunkowania historyczne	7
3. METODYKA WYZNACZENIA OBSZARU ZDEGRADOWANEGO I OBSZARU REWITALIZACJI	10
3.1 Metodyka prac przyjęta w procesie delimitacji obszarów zdegradowanych na terenie miasta Jawor 10	
3.2 Podział miasta Jawor na jednostki analityczne	13
3.3 Wybór wskaźników służących dokonaniu analizy wskaźnikowej przyjętych jednostek analitycznych	16
4. ANALIZA WSKAŹNIKOWA JEDNOSTEK ANALITYCZNYCH	19
4.1 Sfera społeczna	19
4.2 Sfera gospodarcza	34
4.3 Sfera środowiskowa	36
4.4 Sfera przestrzenno-funkcjonalna	37
4.5 Sfera techniczna	40
5. WYZNACZENIE OBSZARU ZDEGRADOWANEGO	40
6. WYZNACZENIE OBSZARU REWITALIZACJI	43

1. SŁOWNICZEK POJĘĆ

REWITALIZACJA – rewitalizacja stanowi proces wyprowadzania ze stanu kryzysowego obszarów zdegradowanych, prowadzony w sposób kompleksowy, poprzez zintegrowane działania na rzecz lokalnej społeczności, przestrzeni i gospodarki, skoncentrowane terytorialnie, prowadzone przez interesariuszy rewitalizacji na podstawie gminnego programu rewitalizacji.

OBSZAR ZDEGRADOWANY – obszar gminy znajdujący się w stanie kryzysowym z powodu koncentracji negatywnych zjawisk społecznych, w szczególności bezrobocia, ubóstwa, przestępczości, wysokiej liczby mieszkańców będących osobami ze szczególnymi potrzebami, o których mowa w Ustawie z dnia 19 lipca 2019 r. o zapewnianiu dostępności osobom ze szczególnymi potrzebami, niskiego poziomu edukacji lub kapitału społecznego, a także niewystarczającego poziomu uczestnictwa w życiu publicznym i kulturalnym. Wyznaczenie obszaru zdegradowanego możliwe jest tylko w przypadku występowania na nim ponadto co najmniej jednego z następujących negatywnych zjawisk:

1. gospodarczych – w szczególności niskiego stopnia przedsiębiorczości, słabej kondycji lokalnych przedsiębiorstw,
2. środowiskowych - w szczególności przekroczenia standardów jakości środowiska, obecności odpadów stwarzających zagrożenie dla życia, zdrowia ludzi lub stanu środowiska,
3. przestrzenno-funkcjonalnych – w szczególności niewystarczającego wyposażenia w infrastrukturę techniczną i społeczną lub jej złego stanu technicznego, braku dostępu do podstawowych usług lub ich niskiej jakości, niedostosowania rozwiązań urbanistycznych do zmieniających się funkcji obszaru, niskiego poziomu obsługi komunikacyjnej, niedoboru lub niskiej jakości terenów publicznych,
4. technicznych – szczególności degradacji stanu technicznego obiektów budowlanych, w tym o przeznaczeniu mieszkaniowym oraz niefunkcjonowaniu rozwiązań technicznych umożliwiających efektywne korzystanie z obiektów budowlanych w szczególności w zakresie energooszczędności i ochrony środowiska.

OBSZAR REWITALIZACJI – obszar obejmujący całość lub część obszaru zdegradowanego, cechujący się szczególną koncentracją negatywnych zjawisk, na którym z uwagi na istotne znaczenie dla rozwoju lokalnego gmina zamierza prowadzić rewitalizację. Obszar rewitalizacji nie może być większy niż 20 % powierzchni gminy oraz zamieszkały przez więcej niż 30 % liczby jej mieszkańców. Obszar rewitalizacji może być podzielony na podobszary, w tym podobszary nieposiadające ze sobą wspólnych granic.

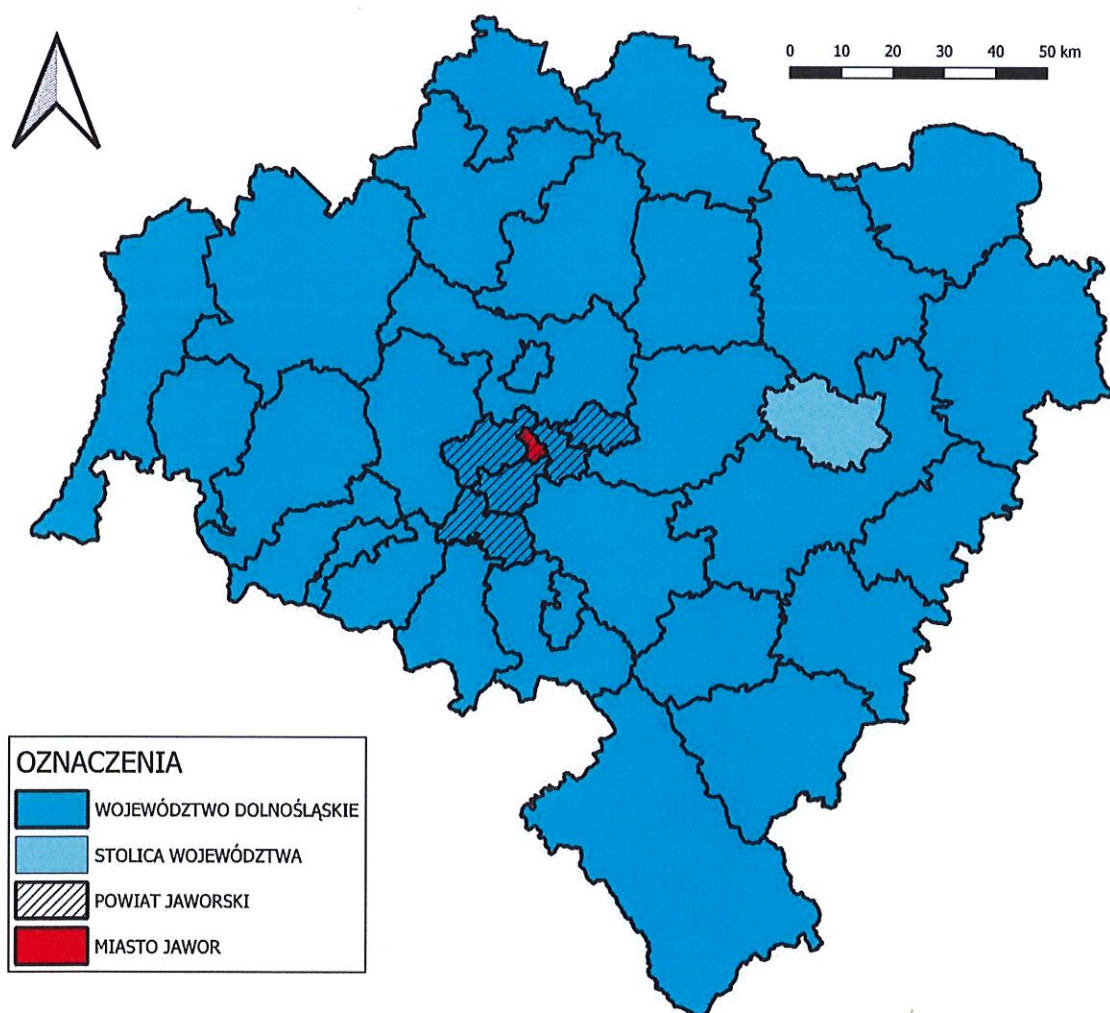
2. OGÓLNA CHARAKTERYSTYKA MIASTA JAWORA

2.1. Informacje ogólne

Jawor jest jednostką samorządu terytorialnego o charakterze miejskim. Miasto położone jest w południowo-zachodniej części województwa dolnośląskiego w powiecie jaworskim (Rycina 1). Graniczy ono bezpośrednio z gminami wiejskimi:

- Paszowice,
- Męcinka,
- Mściwojów.

RYCINA 1. POŁOŻENIE MIASTA JAWORA NA TLE POWIATU JAWORSKIEGO ORAZ WOJEWÓDZTWA DOLNOŚLĄSKIEGO.

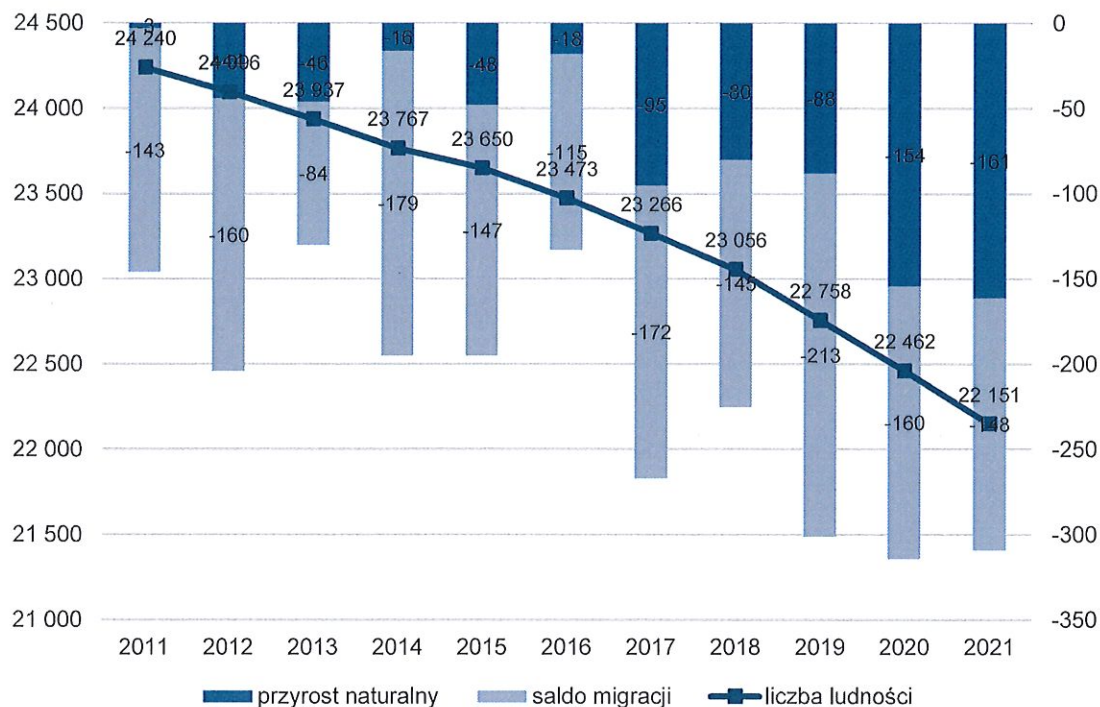


Źródło: opracowanie własne.

Całkowita powierzchnia miasta wynosi 18,8 km². Według danych GUS, w 2021 roku miasto liczyło 22151 mieszkańców. Gęstość zaludnienia, czyli miara przyporządkowująca populację do powierzchni, wyniosła 1178 os./km². Analizując wykres przedstawiony na Rycinie 2. W latach 2011-2021 odnotowano znaczący spadek liczby ludności wynoszący około 8,6%.

W badanym okresie przyrost naturalny oraz saldo migracji były ujemne przyjmując tendencję wzrostową.

RYCINA 2. ZMIANY LICZBY LUDNOŚCI MIASTA JAWORA.



Źródło: opracowanie własne na podstawie danych GUS

Dokumentem planistycznym, będącym aktem kierownictwa wewnętrznego, który określa politykę przestrzenną miasta jest Studium Uwarunkowań i Kierunków Zagospodarowania Przestrzennego Miasta Jawor z 2015 roku przyjęte Uchwałą nr XIII/70/2015 Rady Miejskiej w Jaworze z dnia 26 sierpnia 2015 roku w sprawie uchwalenia Studium uwarunkowań i kierunków zagospodarowania przestrzennego miasta Jawora. Obszar całego miasta pokryty jest w całości miejscowymi planami zagospodarowania przestrzennego. Na jego terenie obowiązuje 14 miejscowych planów zagospodarowania przestrzennego, w związku z powyższym nie są wydawane decyzje o warunkach zabudowy i zagospodarowania terenu. Umożliwia to prowadzenie racjonalnej polityki przestrzennej oraz ogranicza możliwość przypadkowych i rozproszonych lokalizacji inwestycji.

Miasto Jawor, mimo iż jest jednostką miejską charakteryzuje się dużym udziałem użytków rolnych w swoich granicach administracyjnych, wynoszącym 66,8% powierzchni całkowitej. Pozostałe tereny zajmują: 28,1% tereny zabudowane, 7,1% tereny komunikacji, 3% wody powierzchniowe, 0,2% grunty leśne, zadrzewione i zakrzewione, a nieużytki 2%.

Jawor należy do Subregionu Gór i Pogórza Kaczawskiego. Miasto częściowo znajduje się w zasięgu otuliny Parku Krajobrazowego „Chełmy” chronionego na podstawie Ustawy z dnia 16 kwietnia 2004 r. o ochronie przyrody (tekst jednolity: Dz. U. z 2022 r., poz. 916). Na obszarze miasta występuje 30 pomników przyrody, a 4 z nich wpisane są do rejestru Wojewódzkiego Konserwatora Przyrody: miłorząb dwuklapowy (*Ginkgo biloba*) – decyzja nr 1/78, buk pospolity (*Fagus silvatica*) – decyzja nr SGW 71 z 1982, platan klonolistny (*Platanus acerifolia*)

– decyzja nr SGW 71 z 1982, platan klonolistny (*Platanus acerifolia*) – decyzja nr SGW 71 z 1982.

Miasto Jawor posiada bardzo dobre położenie względem szlaków komunikacyjnych. Na układ komunikacji drogowej miasta składają się:

- droga ekspresowa S3: Szczecin – Zielona Góra – Legnica – Jawor – Bolków – Jelenia Góra – Jakuszyce (jednocześnie stanowi fragment międzynarodowej trasy E65, leżącej w transeuropejskim korytarzu transportowym);
- droga wojewódzka nr 323: Jawor – Legnica;
- droga wojewódzka nr 363: Jawor – Złotoryja;
- droga wojewódzka nr 374: Jawor – Strzegom – Wałbrzych;
- droga powiatowa nr 2822D;
- droga powiatowa nr 2786D;
- droga powiatowa nr 2836D;
- droga powiatowa nr 2794D;
- droga powiatowa nr 2184D.

Uzupełnienie ww. sieci dróg stanowią drogi gminne o całkowitej długości wynoszącej 39,9 km, co stanowi około 67% całkowitej długości dróg publicznych w mieście. Istotnym jest również położenie niedaleko autostrady A4 oraz położenie w odległości ok. 70 km (około 1 h) od krajowego oraz międzynarodowego portu lotniczego (Port Lotniczy Wrocław S.A. im. Mikołaja Kopernika). Odległość drogowa do Jeleniej Góry i Wałbrzycha wynosi ok. 44 km (około 45 min), do Legnicy ok. 20 km (około 25 min). Istotnym atutem lokalizacji Jawora jest także stosunkowo bliskie sąsiedztwo z Czechami i Niemcami, do których dojazd trwa około 1 godziny.

W mieście Jawor przy ulicy Dworcowej położony jest dworzec kolejowy. Na terenie miasta zlokalizowane są dwie linie kolejowe obsługujące transport pasażerski i kolejowy: linia kolejowa nr 137 w kierunku: Katowice – Legnica przez Nysę, Dzierżoniów, Świdnicę, Jaworzynę Śląską, Strzegom oraz linia 331 znaczenia miejscowego Jawor – Roztoka (sporadyczny ruch towarowy).

Miasto Jawor w 2021 roku aktywnie współpracowało z sześcioma społecznościami samorządowymi. Gmina brała czynny udział w następujących związkach międzygminnych oraz stowarzyszeniach:

- Stowarzyszenie Gmin Polskich Euroregionu „Nysa”,
- Dolnośląska Organizacja Turystyczna,
- Stowarzyszenie Lokalna Organizacja Turystyczna „Liga Polskich Miast i Miejsc UNESCO”,
- Stowarzyszenie Lokalna Organizacja Turystyczna „Księstwo Świdnicko-Jaworskie”,
- Stowarzyszenie Kaczawskie,
- Związek Miast Polskich.

2.2. Uwarunkowania historyczne

HISTORIA MIASTA

Rok 1242 przyjmuje się jako moment, w którym dokonano pierwszej wzmianki o mieście Jawor. W jednym z historycznych dokumentów widnieje zapis stanowiący, że proboszcz Walenty z Jawora uznany został za świadka przekazania darowizny przez księcia Bolesława Rogatkę dla klasztoru cysterek z Trzebnicy. Dlatego uważa się, że prawdopodobnie pomiędzy rokiem 1242, a 1275 Jawor otrzymał też prawa miejskie. Niestety, dokument lokacyjny zaginął. Wiemy jednak, że to właśnie lokacja nadała kształt układowi urbanistycznemu miasta, który z niewielkimi zmianami przetrwał do czasów obecnych.

Wiek XIII przyniósł miastu uzyskanie rangi stolicy księstwa jaworskiego, co sprawiło, że Jawor nie tylko stał się siedzibą dworu książęcego, ale samo księstwo jaworskie zostało wydzielone z terenów księstwa legnickiego. Ponad 15 lat później, książę Bolko I Jaworski, w zamian za udzielenie poparcia walczącemu o tron wrocławski Henrykowi Grubemu, otrzymał tereny księstwa wrocławskiego (m.in. ziemię świdnicką), które to pozwoliły mu tytułować się księciem świdnicko-jaworskim. Pod koniec XIII wieku miasto zostało otoczone kamiennymi murami obronnymi.

Pierwsza informacja o burmistrzu Jawora, a także wzmianka o pierwszym herbie miejskim, którego ilustracja zachowana została na pieczęci, pochodzą z roku 1300.

ŚREDNIOWIECZNY UKŁAD MIASTA

Historyczny średniowieczny układ starego miasta zachował swoją strukturę do dziś. Centrum układu stanowi prostokątny rynek, na środku którego ulokowany został budynek ratusza o wydłużonych osiach północ-zachód-południe-wschód.

Rynek otoczony jest ulicami poprowadzonymi układem szachownicowym. Układ ten, oparty został na wchodzących z narożników rynku pod kątem prostym parach ulic i pojedynczych ulicach, wychodzących ku północy i południa ze środka dłuższych pierzei rynku. Warto zaznaczyć, że współczesne ulice, takie jak: Grunwaldzka, Bolesława Chrobrego, Staromiejska, Klasztorna, Legnicka czy Żeromskiego, stanowią po dziś dzień główne arterie miasta.

ROZWÓJ MIASTA

Niewątpliwie na szybki rozwój Jawora wpływ miało jego położenie w sąsiedztwie ważnych szlaków handlowych. Najważniejszym z nich okazała się być Via Regia (pl. Droga Królewska), biegnąca niemal przez całą Europę, od Hiszpani do Rosji. Na terenach Polski Via Regia przebiegała przez Zgorzelec, Złotoryję, Jawor, Strzegom i Świdnicę. W Jaworze szlak ten krzyżował się z inną trasą handlową, która łączyła z kolei Poznań z Pragą.

Via Regia w Jaworze przebiegała od Bramy Złotoryjskiej do Bramy Strzegomskiej, przez ulicę: Grunwaldzką, wzdłuż północnej pierzei Rynku, Staromiejską i Strzegomską.

Z kolei szlak handlowy łączący Poznań z Pragą przecinał Jawor osią północ-południe, rozpoczynając swój bieg od Bramy Legnickiej, ul. Poniatowskiego, dalej zachodnią pierzeją Rynku, ul. Bolesława Chrobrego, kończąc na Bramie Bolkowskiej.

Warto wspomnieć również o ul. Zamkowej, położonej równolegle do zachodniej pierzei Rynku. W dawnych czasach ulica ta łączyła Zamek z Kościołem Parafialnym św. Marcina, gwarantując tym samym porządek społeczny oparty na harmonii władzy świeckiej i kościelnej.

Na początku wieku XIV Jawor stał się jednym z najsilniejszych ośrodków tkactwa na Dolnym Śląsku. Przesądziło o tym nadanie miastu dwóch praw:

- Prawa mili w 1326 r. – zgodnie z którym na terenie o promieniu jednej mili wokół miasta wszystkie znajdujące się tam targi, kramy, składy (np. sukna), jatki, piekarnie i karczmy musiały być własnością miasta. Przywileje takie nadawane bywały przez panujących książąt i bywały dla miast ważnym monopolem, wpływającym korzystnie na ich rozwój.
- Prawa składu i wolnego handlu solą w okręgu miejskim w 1329 r.

Kilka wieków później, Jawor przeżywał kolejne ożywienie gospodarcze, stynąc z produkcji i handlu lnem. W XVI wieku zaczęły powstawać również zakłady rzemieślnicze.

Okres załamania przypadł na czasy Wojny Trzydziestoletniej (1618-1648), w wyniku której miasto uległo zniszczeniu, a kwitnący handel i rozwój gospodarczy został zahamowany.

Po odbudowaniu miasta, wiek XIX przyniósł kolejny rozkwit gospodarczy, połączony z dynamicznym przyrostem ludności Jawora. Już wtedy miasto pełniło funkcję ważnego ośrodka handlu zbożem, a działające warsztaty rzemieślnicze oraz zakłady przetwórstwa rolnego i produkcji maszyn rolniczych wpływały pozytywnie na aspekt rozwojowy Jawora.

W II poł. XIX wieku do użytku oddana została pierwsza linia kolejowa wraz z powstałym krótko po niej dworcem kolejowym. Budynek ten, posiadający formy eklektyczne z elementami neoromańskimi i neogotyckimi, wzniesiony został w północnej części miasta.

W roku 1901 w Jaworze założona została linia telefoniczna, a 13 lat później rozpoczęto elektryfikację i proces skanalizowania miasta.

POŁOŻENIE ADMINISTRACYJNE JAWORA

Granice administracyjne Jawora w wyniku dynamicznej sytuacji geopolitycznej kraju, zmieniały swoje położenie. Do 1392 roku Jawor stanowił część samodzielnego księstwa piastowskiego, by w późniejszych czasach stać się kolejno własnością władców czeskich, miastem królewskim i stolicą prowincji. W roku 1508 Jawor otrzymał długo wyczekiwane prawo wolnego wyboru Rady Miejskiej, co przesądziło o ostatecznym kształcie lokalnego samorządu.

Zakończone Wojny śląskie sprawiły jednak, że w XVIII wieku Jawor należał do monarchii pruskiej, a niespełna 15 lat później ponownie uległ zniszczeniu w wyniku wielkiego pożaru. Z czasem miasto jednak odzyskało dawny blask, powiększając się stopniowo o nowe tereny i dzielnice wychodzące poza granice średniowiecznej starówki.

Koniec II Wojny Światowej sprawił, że Jawor znów znalazł się w granicach Polski, a zrujnowane i zdewastowane obecnością Armii Radzieckiej miasto, ponownie zmierzyć musiało się z procesem odbudowy.

ZABYTKI JAWORA

Miasto Jawor posiada olbrzymią wartość historyczno-kulturową, w swoich zasobach posiada niezliczone ilości zabytków świadczących o jego bogatej i wyjątkowej historii. Wśród nich wymienić należy przede wszystkim:

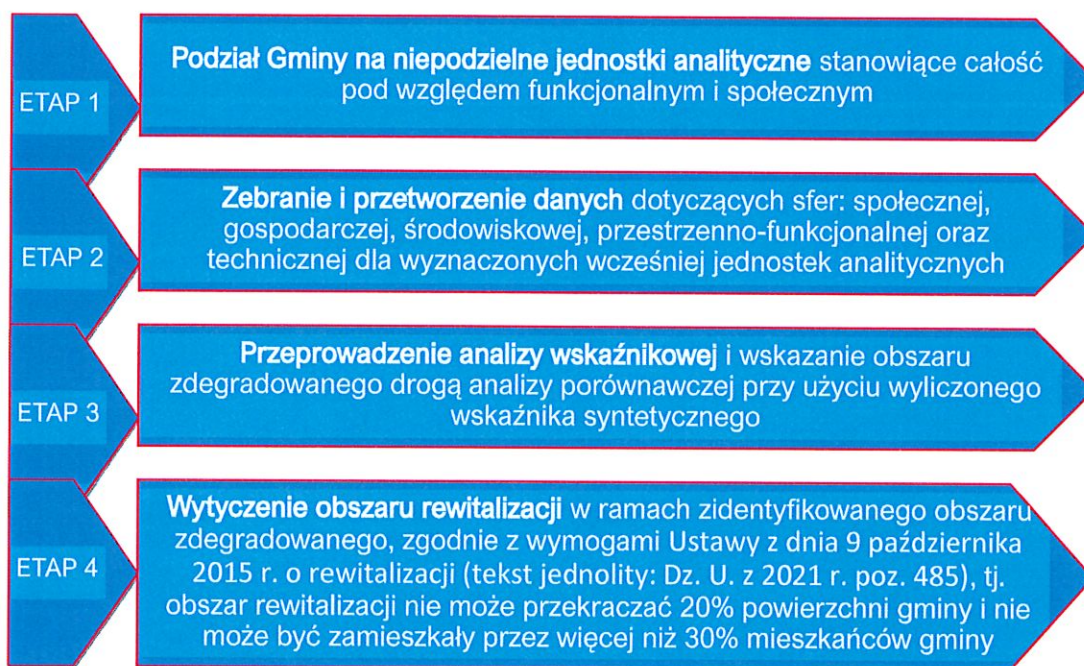
- KOŚCIÓŁ POKOJU W JAWORZE (Budowla wpisana na listę światowego dziedzictwa UNESCO 13 grudnia 2001 r. – nr wpisu 1054),
- ZAMEK PIASTOWSKI,
- RYNEK W JAWORZE,
- RATUSZ,
- GOTYCKA WIEŻA RATUSZOWA,
- ZESPÓŁ POKLASZTORNY OO. BERNARDYNÓW,
- KOŚCIÓŁ PW. ŚW. MARCINA,
- KOŚCIÓŁ ŚW. WOJCIECHA,
- KAPLICA ŚW. BARBARY,
- DAWNY BAROKOWY KLASZTOR I KOŚCIÓŁ FRANCISZKANEK,
- WIEŻA STRZEGOMSKA,
- ŚREDNIOWIECZNE FORTYFIKACJE OBRONNE,
- TEATR MIEJSKI W JAWORZE,
- CUKROWNIA JAWORSKA.

3. METODYKA WYZNACZENIA OBSZARU ZDEGRADOWANEGO I OBSZARU REWITALIZACJI

3.1 Metodyka prac przyjęta w procesie delimitacji obszarów zdegradowanych na terenie miasta Jawor

ETAPY PRAC

Diagnoza służąca wyznaczeniu obszaru zdegradowanego i obszaru rewitalizacji na terenie miasta Jawora oraz zawarta w niej metodyka delimitacji, opracowana została w sposób spełniający wymogi Ustawy z dnia 9 października 2015 r. o rewitalizacji (tekst jednolity: Dz. U. z 2021 r. poz. 485) w zakresie zbierania, przetwarzania oraz prezentowania danych. Podczas opracowywania metodyki delimitacji, korzystano także z wytycznych i rekomendacji zawartych w publikacji „Delimitacja – krok po kroku” zrealizowanej przez zespół pracowników Instytutu Rozwoju Miast pod redakcją Ministerstwa Infrastruktury i Budownictwa. Przyjęta w procesie delimitacji obszarów zdegradowanych i obszarów rewitalizacji na terenie miasta Jawora metodyka, zakładała czteroetapowy system pracy, który przedstawiony został na poniższej grafice.



METODA WYZNACZENIA OBSZARU ZDEGRADOWANEGO PRZY UŻYCIU WSKAŹNIKA SYNTETYCZNEGO

Z uwagi na fakt, że dobrane wskaźniki przedstawiane są w różnych jednostkach i przedziałach, ich porównywanie oparte na jednowymiarowych zasadach statystycznych pozostaje utrudnione. W przypadku analizy zjawisk złożonych, które opisuje się więcej niż jedną zmienną, pojawiają się problemy, jakie nie występują w analizach prostych dla jednej zmiennej.

Dlatego też, podstawą analizy wielowymiarowej jest wskaźnik syntetyczny, który pozwala na porównanie poszczególnych mierników i otrzymanie jednego wskaźnika poziomu rozwoju obszaru. Jest to możliwe dzięki standaryzacji różnych zmiennych niezależnie od ich rodzaju, znaku, wielkości i jednostek.

Pierwszym etapem wyznaczenia wskaźnika syntetycznego jest standaryzacja danych. Służy ona sprowadzeniu zmiennych o różnej wartości i jednostkach do wzajemnej porównywalności. Wiąże się ona również z ustaleniem kierunku wpływu każdego ze wskaźników, czyli określeniem czy dany wskaźnik jest stymulantą, czy destymulantą. W przypadku stymulanty, wzrost wskaźnika oznacza pozytywny rezultat dla badanego zjawiska, natomiast w przypadku destymulanty – wzrost wartości zmiennej świadczy negatywnie o zjawisku.

Z tego względu, w celu standaryzacji wskaźników posłużono się metodą wyrażoną wzorem:

$$t_{ij} = \frac{x_{ij} - \bar{x}_j}{s_j}, \text{ gdy zmienna jest stymulantą lub}$$
$$t_{ij} = \frac{x_{ij} - \bar{x}_j}{s_j} * (-1), \text{ gdy zmienna jest destymulantą,}$$

gdzie:

t_{ij} – standaryzowana wartość wskaźnika j dla jednostki analitycznej i,

x_{ij} – wartość wskaźnika j dla jednostki analitycznej i,

\bar{x}_j – średnia arytmetyczna wskaźnika j,

s_j – odchylenie standardowe wskaźnika j.

W ten sposób wartości większe od średniej dla całej gminy po standaryzacji będą przyjmowały wartość dodatnią (korzystniejszą dla danej jednostki analitycznej), natomiast wartości mniejsze od średniej – wartość ujemną (niekorzystną dla danej jednostki analitycznej). Im niższa jest wartość standaryzowanego wskaźnika tym poziom koncentracji negatywnego zjawiska w danej jednostce analitycznej jest większy.

Ostatnim etapem wyznaczenia wskaźnika syntetycznego jest obliczenie średniej arytmetycznej zestandaryzowanych zmiennych dla każdej z badanych sfer: społecznej, gospodarczej, środowiskowej, przestrzenno-funkcjonalnej i technicznej. Wartość wskaźnika syntetycznego odpowiada na pytanie, czy dana jednostka analityczna znajduje się w stanie kryzysowym. Wysokie wartości wskaźnika świadczą o pozytywnym obrazie zjawisk w danej jednostce, natomiast niskie ukazują koncentrację zjawisk kryzysowych. W celu uzyskania wartości wskaźnika syntetycznego posłużono się wzorem:

$$P_i = \frac{1}{n} \sum_{i=1}^n t_{ij}$$

gdzie:

P_i – syntetyczny wskaźnik negatywnych zjawisk

n – liczba wskaźników

t_{ij} – wartość wskaźnika j dla jednostki analitycznej i

Zgodnie z przyjętą metodologią do obszaru zdegradowanego włączone mogą zostać wszystkie te jednostki analityczne, których wskaźnik syntetyczny jest ujemny (mniejszy niż 0) w sferze społecznej oraz w co najmniej jednej z pozostałych sfer. Im niższe wartości przyjmuje wskaźnik syntetyczny tym poziom negatywnych zjawisk w danej sferze jest większy.

Spośród wyznaczonych obszarów zdegradowanych, wytyczono obszar rewitalizacji, który zgodnie z wymogami ustawy o rewitalizacji, nie może przekraczać 20% powierzchni gminy i nie może być zamieszkały przez więcej niż 30% mieszkańców gminy, z wyjątkiem obszaru peryferyjnego, ze znacznym udziałem terenów przemysłowych oraz pól uprawnych, o niskiej gęstości zaludnienia.

3.2 Podział miasta Jawor na jednostki analityczne

Zgodnie z przedstawioną w powyższym rozdziale metodyką prac, przyjętą w procesie delimitacji obszarów zdegradowanych, etap pierwszy dotyczył podziału miasta Jawora na niepodzielne jednostki analityczne, stanowiące całość pod względem funkcjonalnym i społecznym. To umożliwiło zebranie i przetworzenie w kolejnym kroku danych opisujących sferę: społeczną, gospodarczą, środowiskową, przestrzenno-funkcjonalną oraz techniczną.

Wyznaczone w procesie delimitacji jednostki analityczne odzwierciedlają specyfikę danego terenu, ze szczególnym uwzględnieniem funkcji dominującej, a także sposobu zagospodarowania przestrzennego. Ważnym było również, aby w trakcie dokonywania podziału, uwzględnić intensywność użytkowania danego obszaru. Tak wypracowany podział sprawił, że dokonana w kolejnych etapach porównawcza analiza wskaźnikowa, przeprowadzona została w sposób uwzględniający różnicowanie przestrzenne gminy.

W procesie prac nad podziałem miasta na jednostki analityczne wykorzystano następujące źródła danych: granice administracyjne, w tym granice gminy; dane z ewidencji gruntów i budynków, w tym granice obrębów ewidencyjnych oraz działek ewidencyjnych; obszary zabudowy, użytki gruntowe i kontury klasyfikacyjne; strukturę użytkowania gruntów i funkcje terenu.

W trakcie dokonywania podziału miasta na jednostki analityczne, wyznaczono na jego obszarze sześć jednostek analitycznych. Zakres przestrzenny poszczególnych jednostek przedstawiono na Rycinie 3. Zaszeregowanie poszczególnych miejscowości do jednostek analitycznych przedstawiono w Tabeli 1.

TABELA 1. JEDNOSTKI ANALITYCZNE WYZNACZONE NA TERENIE MIASTA JAWOR.

Oznaczenie jednostki analitycznej	Ulice wchodzące w skład jednostki analitycznej
1	ul. Kuziennicza (część), ul. Cukrownicza (część), ul. Juliusza Słowackiego (część), ul. Gottlieba Daimlera, ul. Władysława Jagiellończyka, ul. Kręta, ul. Królowej Jadwigi, ul. Królowej Marysieńki, ul. Bolesława Krzywoustego, ul. Księżnej Agnieszki, ul. Kwiatowa, ul. Lubińska, ul. Gabriela Narutowicza, ul. Bolesława Rogatki, ul. Spokojna
2	ul. Wrocławska (część), ul. Kuziennicza (część), ul. Juliusza Słowackiego (część), ul. Chemików, ul. Ptasia, ul. Robotnicza, ul. Wiejska, ul. Zagrodowa, ul. Żwirowa
3a	ul. Księcia Józefa Poniatowskiego (część), ul. Cukrownicza (część), ul. kard. Stefana Wyszyńskiego (część), ul. Starojaworska (część), al. Wojska Polskiego, ul. Boczna, ul. Jurija Gagarina, ul. Stanisława Moniuszki, ul. Muzyczna, ul. Ignacego Paderewskiego, ul. Sporna, ul. Karola Szymanowskiego, ul. Widokowa, ul. Henryka Wieniawskiego, ul. Wincentego Witosa, ul. Zachodnia, skwer Stefana Kisielewskiego
3b	ul. Bolesława Limanowskiego (część), ul. Romana Dmowskiego, ul. Jasna, ul. Wojciecha Korfantego, ul. Mała, ul. Prosta, ul. Rzeczna, ul. Ignacego Rzeckiego, ul. Władysława Sikorskiego, ul. Księdza Prałata Zbigniewa Tracza, ul. Stanisława Wokulskiego, ul. Piękna
4	ul. Parkowa (część), ul. Wrocławska (część), ul. Księcia Józefa Poniatowskiego (część), al. Dębowa, al. Jana Pawła II, ul. gen. Józefa Bema, ul. Dworcowa, ul. Kolejowa, ul. Kombatantów, ul. Mikołaja Kopernika, ul. Tadeusza Kościuszki, ul. Metalowców, ul. Piastowska, ul. Przyjaciół Żołnierza, ul. Słoneczna, ul.

	Spacerowa, ul. Stalowa, ul. Szpitalna, ul. gen. Romualda Traugutta, ul. Józefa Wybickiego
5	ul. Wrocławska (część), ul. Księcia Józefa Poniatowskiego (część), ul. kard. Stefana Wyszyńskiego (część), ul. Starojaworska (część), ul. Parkowa (część), ul. Bolesława Limanowskiego (część), ul. Armii Krajowej, Aleja Pięciuset Lat Reformacji, ul. Barbary, ul. Cicha, ul. Fryderyka Chopina, ul. Bolesława Chrobrego, ul. Stefana Czarnieckiego, ul. Jarosława Dąbrowskiego, ul. Drukarska, ul. Grunwaldzka, ul. Klasztorna, ul. Kościelna, ul. Krótka, ul. Legnicka, ul. Lipowa, ul. Waleriana Łukasińskiego, ul. 1 Maja, ul. św. Marcina, ul. Józefa Piłsudskiego, ul. Piwna, ul. Przechodnia, ul. Mikołaja Reja, ul. Franklina Roosevelta, ul. Staromiejska, ul. Stanisława Staszica, ul. Strzegomska, ul. Szkolna, ul. Środkowa, ul. Zamkowa, ul. Zielona, ul. Stefana Żeromskiego, pl. Bankowy, pl. Seniora, pl. Wolności, Rynek, park Pokoju, Rondo Wolności
6	ul. Adama Asnyka, ul. Bohaterów Getta, ul. Tadeusza Boya-Żeleńskiego ul. Władysława Broniewskiego, ul. Jana Brzechwy, ul. Marii Dąbrowskiej, ul. Arkadego Fiedlera, ul. Aleksandra Fredry, ul. Konstantego Ildefonsa Gałczyńskiego, ul. Głucha, ul. Jana Kasprowicza, ul. Jana Kochanowskiego, ul. Marii Konopnickiej, ul. Ignacego Kraszewskiego, ul. Adama Mickiewicza, ul. Miłosza Czesława, ul. Gustawa Morcinka, ul. Myśluborska, ul. Zofii Nałkowskiej, ul. Cypriana Kamila Norwida, ul. Elizy Orzeszkowej, ul. Bolesława Prusa, ul. Władysława Reymonta, ul. Henryka Sienkiewicza, ul. Leopolda Staffa, ul. Andrzeja Struga, ul. Juliana Tuwima, ul. Henryka Worcella, ul. Stanisława Wyspiańskiego, park Miejski

Źródło: opracowanie własne.

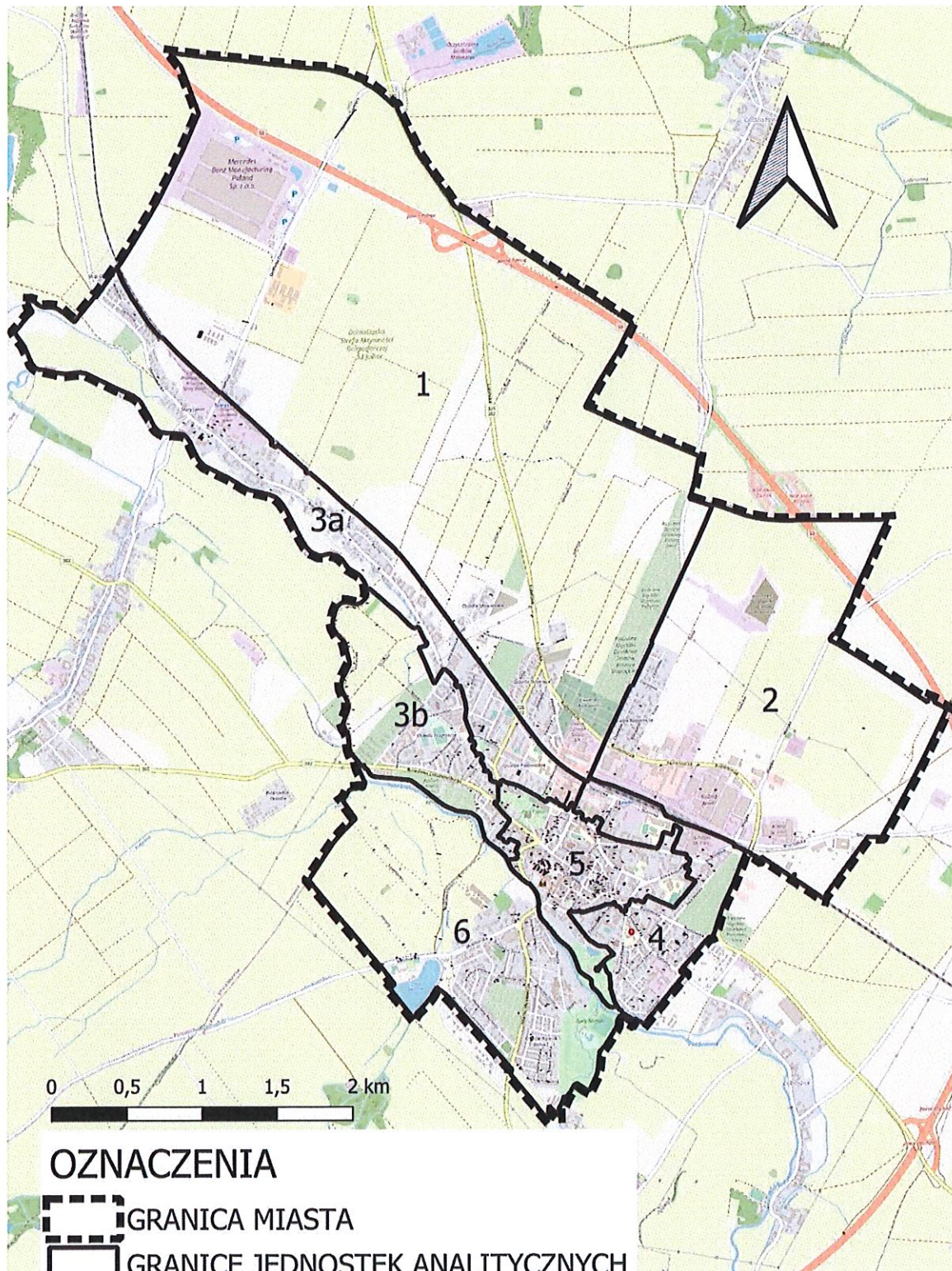
Podział zamieszkałych jednostek analitycznych, który został przedstawiony powyżej, uwzględniał kryterium ustawowe wyrażone w art. 10 ust. Ustawy z dnia 9 października 2015 r. o rewitalizacji, które brzmi: „Obszar rewitalizacji nie może być większy niż 20% powierzchni gminy oraz zamieszkały przez więcej niż 30% liczby mieszkańców gminy”, tak aby każda z jednostek analitycznych, po przeprowadzonej analizie wskaźnikowej mogła samodzielnie stanowić obszar rewitalizacji. Wyjątek stanowi jednostka analityczna nr 1, której powierzchnia obejmuje 47,4% miasta. Jednostka ta obejmuje peryferyjne obszary miasta, o niewielkim zagęszczeniu ludności. Tereny te stanowią w znacznej części strefę przemysłową, a od centrum oddziela je linia kolejowa. Udział mieszkańców i powierzchni poszczególnych jednostek analitycznych przedstawiono w Tabeli 2.

TABELA 2. JEDNOSTKI ANALITYCZNE WYZNACZONE NA TERENIE MIASTA JAWOR.

Jednostka analityczna		Powierzchnia jednostki (km ²)	Udział w całkowitej powierzchni Gminy (%)	Liczba mieszkańców	Udział w całkowitej liczbie mieszkańców Gminy (%)
Lp.	Nazwa				
1	1	8,91	47,4%	1 389	6,5%
2	2	3,52	18,7%	497	2,3%
3	3a	1,72	9,1%	5 143	24,2%
4	3b	0,93	4,9%	3 049	14,3%
5	4	0,79	4,2%	3 055	14,4%
6	5	0,75	4,0%	6 157	28,9%
7	6	2,19	11,6%	1 995	9,4%

Źródło: opracowanie własne.

RYCINA 3. JEDNOSTKI ANALITYCZNE NA TERENIE MIASTA JAWORA.



Źródło: opracowanie własne.

3.3 Wybór wskaźników służących dokonaniu analizy wskaźnikowej przyjętych jednostek analitycznych

ZJAWISKA KRYZYSOWE

Celem analizy wskaźnikowej dokonanej w dalszej części Diagnozy było zbadanie natężenia zjawisk kryzysowych występujących na terenie miasta Jawora. Na potrzeby przedmiotowej analizy zebrano dane umożliwiające zbadanie sfery społecznej - poziom bezrobocia, ubóstwa, przestępczości, udział liczby mieszkańców będących osobami ze szczególnymi potrzebami, o których mowa w Ustawie z dnia 19 lipca 2019 r. o zapewnianiu dostępności osobom ze szczególnymi potrzebami (tekst jednolity: Dz. U. z 2020 r. poz. 1062), poziom kapitału społecznego, a także poziom aktywności społecznej.

W sferze gospodarczej zbadano przede wszystkim aktywność gospodarczą w poszczególnych jednostkach analitycznych, z kolei w sferze środowiskowej przeanalizowano pokrycie budynków szkodliwymi dla zdrowia i środowiska włóknami azbestowymi.

W sferze technicznej oraz sferze przestrzenno-funkcjonalnej zbadano dostępność infrastruktury publicznej oraz ład przestrzenny, stan techniczny budynków mieszkalnych.

POZYSKANIE DANYCH

Dokonując analizy służącej zdiagnozowaniu zjawisk kryzysowych w poszczególnych jednostkach analitycznych zebrano dane wyjściowe, które w wyniku odpowiednich działań przekształcone zostały na porównywalne wskaźniki obrazujące sytuację w danej sferze.

Dane wyjściowe pozyskane zostały z następujących instytucji:

- Urząd Miejski w Jaworze
- Gminny Ośrodek Pomocy Społecznej w Jaworze
- Komenda Powiatowa Policji w Jaworze
- Powiatowy Urząd Pracy w Jaworze
- Bank Danych Lokalnych Głównego Urzędu Statystycznego

Dane wyjściowe służące zdiagnozowaniu zjawisk kryzysowych w poszczególnych jednostkach analitycznych pozyskane od wyżej wymienionych Instytucji przekształcono na porównywalne wskaźniki obrazujące sytuację w danej sferze zgodnie z metodyką przedstawioną w rozdziale 3.1.

CHARAKTER DANYCH

Podczas doboru wskaźników dokonano ich jednoczesnego rozróżnienia na stymulanty i destymulanty, określając tym samym czy wysokie wartości wskaźnika powodują rozwój danej jednostki urbanistycznej (np. liczba podmiotów gospodarczych wpisanych do REGON – STYMULANTA), czy też prowadzą do kryzysu (np. liczba popełnionych czynów zabronionych – DESTYMULANTA). Innymi słowy w przypadku, gdy wskaźnik stymulanty wzrasta, mówi się o pozytywnych zmianach zjawiska, natomiast gdy wzrasta wskaźnik destymulanty rezultatem są negatywne zmiany.

ZAKRES CZASOWY

Wszystkie zawarte w Diagnozie wskaźniki posiadają informacje o zakresie czasowym jakiego dany wskaźnik dotyczy. Ma to na celu uszczegółowienie i doprecyzowanie występowania (trwania) danego zjawiska kryzysowego. Większość obliczanych wskaźników zawiera dane z 2020 roku, ze względu na czas rozpoczętych prac oraz dostępność danych w instytucjach publicznych. Ogólne dane dotyczące gminy pochodzące z Banku Danych Lokalnych Głównego Urzędu Statystycznego opracowane zostały na lata 2017-2021 rok. Tabela 3. zawiera zestawienie wskaźników wykorzystanych do analizy służącej zdiagnozowaniu zjawisk kryzysowych w poszczególnych jednostkach analitycznych.

TABELA 3. SPIS WSKAŹNIKÓW WYBRANYCH W CELU DOKONANA ANALIZY WSKAŹNIKOWEJ – SFERA SPOŁECZNA.

SFERA SPOŁECZNA		
Zjawisko	Wskaźnik/miernik	Źródło danych
BEZROBOCIE	Liczba osób bezrobotnych na 100 mieszkańców	Powiatowy Urząd Pracy w Jaworze, Urząd Miejski w Jaworze
	Udział osób długotrwale bezrobotnych w liczbie osób w wieku produkcyjnym	Powiatowy Urząd Pracy w Jaworze, Urząd Miejski w Jaworze
	Udział osób bezrobotnych z wykształceniem podstawowym w ogólnej liczbie bezrobotnych	Powiatowy Urząd Pracy w Jaworze
	Odsetek osób korzystających z pomocy społecznej z tytułu bezrobocia w ogólnej liczbie mieszkańców	Gminny Ośrodek Pomocy Społecznej w Jaworze, Urząd Miejski w Jaworze
UBÓSTWO	Udział osób korzystających z pomocy społecznej w ogólnej liczbie mieszkańców	Gminny Ośrodek Pomocy Społecznej w Jaworze, Urząd Miejski w Jaworze
	Odsetek osób korzystających z pomocy społecznej z tytułu ubóstwa w ogólnej liczbie mieszkańców	Gminny Ośrodek Pomocy Społecznej w Jaworze, Urząd Miejski w Jaworze
	Odsetek osób korzystających z pomocy społecznej dotkniętych problemem alkoholizmu w ogólnej liczbie mieszkańców	Gminny Ośrodek Pomocy Społecznej w Jaworze, Urząd Miejski w Jaworze
	Kwota wypłaconych zasiłków w przeliczeniu na 100 mieszkańców	Gminny Ośrodek Pomocy Społecznej w Jaworze, Urząd Miejski w Jaworze
PRZESTĘPCZOŚĆ	Liczba stwierdzonych przestępstw na 1000 mieszkańców	Komenda Powiatowa Policji w Jaworze, Urząd Miejski w Jaworze
	Liczba stwierdzonych przestępstw i wykroczeń (poza zdarzeniami drogowymi i przestępstwami gospodarczymi) w tym czyny karalne nieletnich na 1000 mieszkańców	Komenda Powiatowa Policji w Jaworze, Urząd Miejski w Jaworze

	Liczba czynów karalnych popełnionych przez nieletnich (13-17 lat) w ogólnej liczbie stwierdzonych przestępstw i wykroczeń (poza zdarzeniami drogowymi i przestępstwami gospodarczymi)	Komenda Powiatowa Policji w Jaworze
	Liczba osób objętych procedurą "Niebieskiej Karty" w przeliczeniu na 100 mieszkańców	Gminny Ośrodek Pomocy Społecznej w Jaworze, Urząd Miejski w Jaworze
OSOBY ZE SZCZEGÓLNYMI POTRZEBAMI	Odsetek osób korzystających z pomocy społecznej z tytułu niepełnosprawności w ogólnej liczbie mieszkańców	Gminny Ośrodek Pomocy Społecznej w Jaworze, Urząd Miejski w Jaworze
	Odsetek osób korzystających z pomocy społecznej z tytułu długotrwałej lub ciężkiej choroby w ogólnej liczbie mieszkańców	Gminny Ośrodek Pomocy Społecznej w Jaworze, Urząd Miejski w Jaworze
KAPITAŁ SPOŁECZNY	Udział dzieci w wieku 0-3 lat w ogólnej liczbie mieszkańców	Urząd Miejski w Jaworze
AKTYWNOŚĆ SPOŁECZNA	Liczba fundacji, stowarzyszeń i organizacji społecznych na 100 mieszkańców	Urząd Miejski w Jaworze

Źródło: opracowanie własne.

TABELA 4. SPIS WSKAŹNIKÓW WYBRANYCH W CELU DOKONANIA ANALIZY WSKAŹNIKOWEJ – POZOSTAŁYCH SFER.

SFERA GOSPODARCZA		
Zjawisko	Wskaźnik/miernik	Źródło danych
AKTYWNOŚĆ GOSPODARCZA	Liczba zarejestrowanych podmiotów gospodarczych ogółem na 100 mieszkańców	Urząd Miejski w Jaworze
SFERA ŚRODOWISKOWA		
Zjawisko	Wskaźnik/miernik	Źródło danych
POKRYCIE AZBESTEM	Liczba budynków mieszkalnych pokrytych płytami azbestowo-cementowymi na 100 mieszkańców	Urząd Miejski w Jaworze
	Powierzchnia materiałów zawierających azbest na 100 mieszkańców	Urząd Miejski w Jaworze
SFERA PRZESTRZENNO-FUNKCJONALNA		
Zjawisko	Wskaźnik/miernik	Źródło danych
DOSTĘPNOŚĆ INFRASTRUKTURY PUBLICZNEJ	Liczba obiektów infrastruktury sportowej na 100 mieszkańców	Urząd Miejski w Jaworze
	Liczba ogólnodostępnych placów zabaw (bez szkolnych) na 100 mieszkańców	Urząd Miejski w Jaworze
ŁAD PRZESTRZENNY	Liczba obiektów zabytkowych wpisanych do Gminnej Ewidencji Zabytków na 100 mieszkańców	Urząd Miejski w Jaworze
SFERA TECHNICZNA		
Zjawisko	Wskaźnik/miernik	Źródło danych
STAN TECHNICZNY PRZESTRZENI PUBLICZNEJ	Liczba budynków mieszkalnych w złym stanie technicznym na 100 mieszkańców	Urząd Miejski w Jaworze

Źródło: opracowanie własne.

4. ANALIZA WSKAŹNIKOWA JEDNOSTEK ANALITYCZNYCH

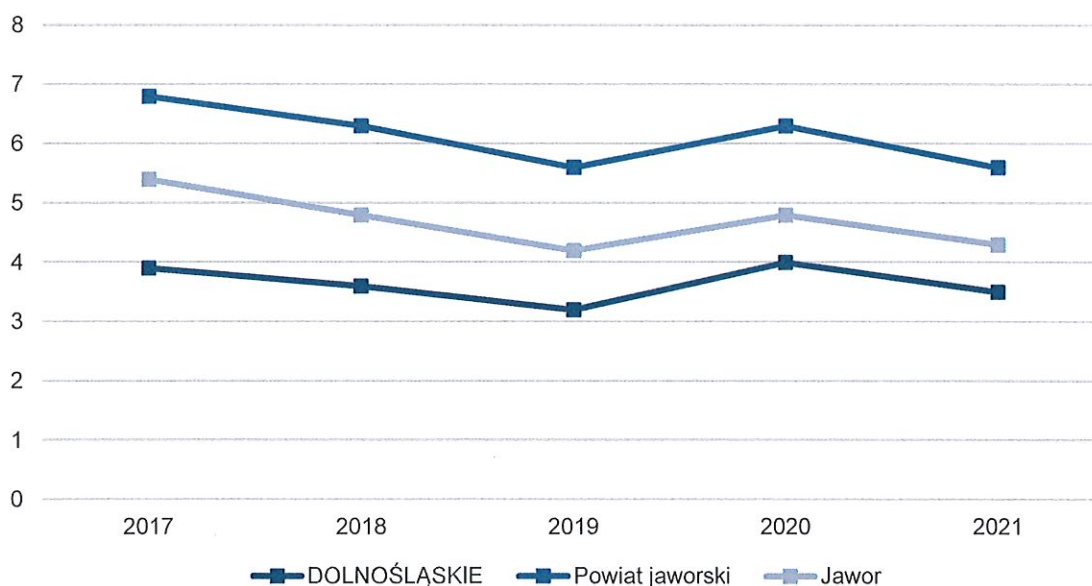
4.1 Sfera społeczna

BEZROBOCIE

Bezrobocie jest to zjawisko społeczne polegające na sytuacji, w której na rynku pracy występuje część ludzi zdolnych do pracy, jednak pozostających bez zatrudnienia. To między innymi od sytuacji na rynku pracy zależy jakość życia każdej społeczności gminnej. Skutki bezrobocia w postaci braku środków finansowych na podstawowe potrzeby mają bezpośredni wpływ na jakość życia mieszkańców. Stabilne zatrudnienie oraz satysfakcjonujące wynagrodzenie odpowiadające poziomowi wykształcenia, wpływają na chęć osiedlenia się w danej jednostce lub pozostania po zakończeniu edukacji przez ludzi młodych.

Na Rycinie 4. przedstawiono kształtowanie się udziału bezrobotnych zarejestrowanych w liczbie ludności w wieku produkcyjnym zamieszkujących miasto Jawor na tle powiatu jaworskiego i województwa dolnośląskiego w latach 2017-2021. W badanym okresie sytuacja w mieście była lepsza niż średnia powiatu jaworskiego, jednakże słabsza niż w województwie dolnośląskim. W badanym okresie udział bezrobotnych w ogólnej liczbie mieszkańców wykazywał tendencję spadkową. Wskaźnik ten spadał z 5,4% w 2017 roku do 4,3% w 2021 roku. Jedynie w 2020 r. wskaźnik ten wzrósł co związane było z ograniczeniami wynikającymi z przeciwdziałania pandemii SARS-COVID 19.

RYCINA 4. UDZIAŁ BEZROBOTNYCH ZAREJESTROWANYCH W LICZBIE LUDNOŚCI W WIEKU PRODUKCYJNYM W MIEŚCIE JAWOR NA TLE POWIATU I WOJEWÓDZTWA.



Źródło: opracowanie własne na podstawie danych GUS.

Analiza wskaźnikowa zawiera dane dotyczące kształtowania się zjawiska bezrobocia w poszczególnych jednostkach analitycznych miasta Jawora. W obszarze bezrobocia przeanalizowano cztery wskaźniki:

- liczba osób bezrobotnych na 100 mieszkańców,

- udział osób długotrwale bezrobotnych w liczbie osób w wieku produkcyjnym,
- udział osób bezrobotnych z wykształceniem podstawowym w ogólnej liczbie bezrobotnych,
- odsetek osób korzystających z pomocy społecznej z tytułu bezrobocia w ogólnej liczbie mieszkańców.

Najtrudniejsza sytuacja na terenie miasta w sferze bezrobocia stwierdzona została na obszarze jednostki analitycznej nr 5, która obejmuje swoim zasięgiem ściśle centrum. Na jej terenie po standaryzacji odnotowano ujemne wartości wszystkich analizowanych wskaźników. Ponadto przyjmowały one najniższe wartości wśród wszystkich badanych jednostek. Liczba osób bezrobotnych na 100 mieszkańców na terenie jednostki analitycznej nr 5 wynosiła 3,73, natomiast najniższy wskaźnik odnotowano na terenie jednostek analitycznych nr 2 i 3b wynoszący 2,33.

Na terenie jednostki analitycznej nr 5 udział osób długotrwale bezrobotnych w liczbie osób w wieku produkcyjnym osiągnął 1,7%, najkorzystniej po względem tego czynnika prezentowały się jednostki analityczne 1 i 2, gdzie wyniósł on 1,1%.

Udział osób bezrobotnych z wykształceniem podstawowym w ogólnej liczbie bezrobotnych wynoszący 23,4% odnotowano na terenie jednostki analitycznej nr 5 i znacznie przewyższał inne jednostki analityczne, co świadczy o dużym udziale nisko wykwalifikowanych pracowników. Najkorzystniej pod tym względem prezentowały się jednostki analityczne 1 i 3b (7,5% i 8,5%).

Ze względu na znaczą liczbę bezrobotnych, w tym osób o niskich kwalifikacjach, na terenie jednostki analitycznej nr 5 występowała najbardziej niekorzystna sytuacja pod względem odsetka osób korzystających z pomocy społecznej z tytułu bezrobocia w ogólnej liczbie mieszkańców wynoszącego 1,3%, gdzie na terenie pozostałych jednostek analitycznych nie przekraczał on 0,7%.

TABELA 5. ANALIZA WSKAŹNIKOWA SFERY SPOŁECZNEJ – BEZROBOCIE.

BEZROBOCIE									
Jednostka analityczna	Liczba osób bezrobotnych na 100 mieszkańców		Udział osób długotrwale bezrobotnych w liczbie osób w wieku produkcyjnym		Udział osób bezrobotnych z wykształceniem podstawowym w ogólnej liczbie bezrobotnych		Odsetek osób korzystających z pomocy społecznej z tytułu bezrobocia w ogólnej liczbie mieszkańców		
	wskaźnik	standaryzacja	wskaźnik	standaryzacja	wskaźnik	standaryzacja	wskaźnik	standaryzacja	standaryzacja
1	2,39	0,679	1,1%	0,983	7,5%	1,209	0,1%	0,758	
2	2,33	0,799	1,1%	0,732	10,3%	0,653	0,7%	-0,791	
3a	2,73	-0,053	1,4%	-0,557	15,5%	-0,369	0,2%	0,462	
3b	2,33	0,810	1,1%	0,961	8,5%	1,027	0,1%	0,659	
4	2,92	-0,462	1,4%	-0,697	14,3%	-0,137	0,3%	0,215	
5	3,73	-2,201	1,7%	-1,888	23,4%	-1,920	1,3%	-2,110	
6	2,51	0,428	1,2%	0,465	16,0%	-0,463	0,1%	0,808	

Źródło: opracowanie własne.

UBÓSTWO

Zjawisko ubóstwa opiera się na odniesieniu poziomu zaspokojenia potrzeb osób, rodzin, gospodarstw domowych do poziomu ich zaspokojenia przez innych członków społeczeństwa. Zgodnie z definicją ONZ ubóstwo to: „(...)ograniczenie wyboru i szans życiowych, to naruszenie ludzkiej godności. Oznacza brak możliwości skutecznego uczestnictwa w społeczeństwie. Oznacza też niedostatek żywności i ubrań potrzebnych rodzinie, brak możliwości uczęszczania do szkoły i korzystania ze służby zdrowia, brak dostępu do ziemi, którą można uprawiać lub pracy, żeby móc zarobić na życie, brak dostępu do kredytu. Ubóstwo oznacza również zagrożenie, bezsilność i wykluczenie jednostek, rodzin i społeczności. Oznacza podatność na przemoc i często wiąże się z życiem w niepewnych warunkach bez dostępu do czystej wody i urządzeń sanitarnych.”

Za realizację zadań dotyczących pomocy społecznej oraz podejmowanie działań zmierzających do życiowego usamodzielnienia osób i rodzin oraz ich integracji ze środowiskiem w mieście Jawor odpowiedzialny jest Miejski Ośrodek Pomocy Społecznej zlokalizowany pod adresem Legnicka 12. Na koniec roku 2020 w MOPS na umowę o pracę zatrudnione były 74 osoby. Ośrodek realizuje zadania określone w obowiązujących przepisach prawa, w tym: zadania własne z zakresu pomocy społecznej realizowane przez gminę, zadania zlecone gminie przez administrację rządową z zakresu pomocy społecznej, zadania w zakresie realizacji świadczeń wychowawczych, świadczeń rodzinnych i świadczeń z funduszu alimentacyjnego, inne zadania z zakresu pomocy społecznej wynikające z rozeznaczonych potrzeb gminy, rządowych programów pomocy społecznej bądź mające na celu ochronę poziomu życia osób i rodzin, po otrzymaniu odpowiednich środków.

MOPS realizuje zadania, które zostały określone w art. 15 Ustawy z dnia 12 marca 2004 r. o pomocy społecznej (tekst jednolity: Dz. U. z 2021 r. poz. 2 268 ze zm.). Do zadań tych należy:

- przyznawanie i wypłacanie przewidzianych ustawą świadczeń;
- praca socjalna;
- prowadzenie i rozwój niezbędnej infrastruktury socjalnej;
- analiza i ocena zjawisk rodzących zapotrzebowanie na świadczenia z pomocy społecznej;
- realizacja zadań wynikających z rozeznaczonych potrzeb społecznych;
- rozwijanie nowych form pomocy społecznej i samopomocy w ramach zidentyfikowanych potrzeb.

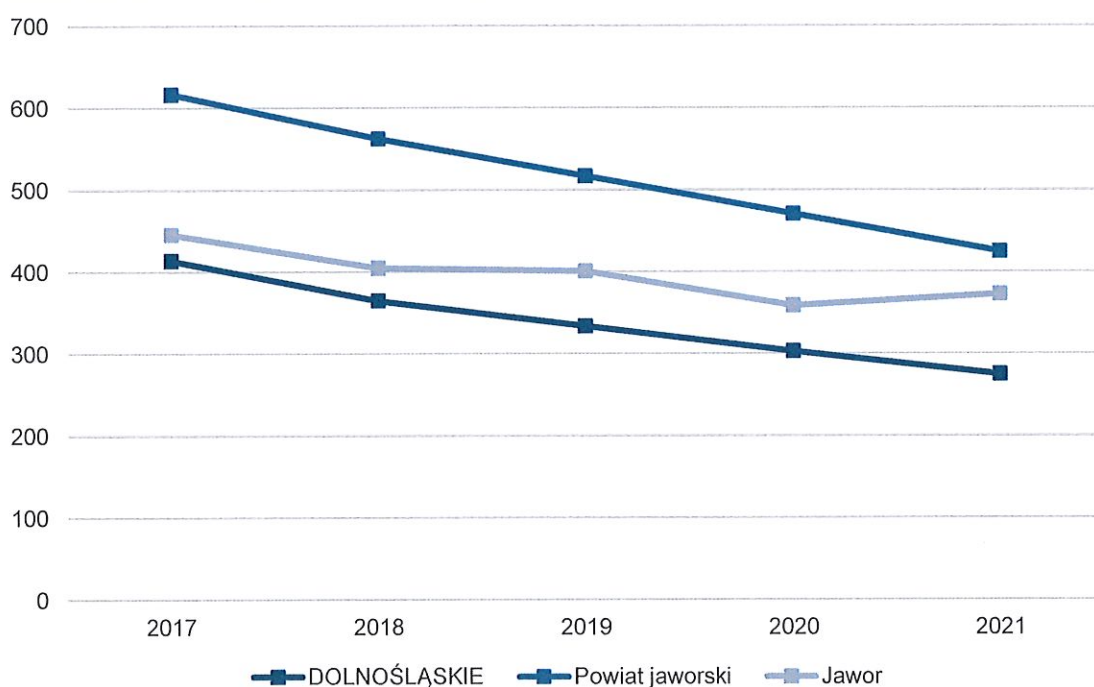
W ramach Miejskiego Ośrodka Pomocy Społecznej funkcjonuje także Dzienny Dom „Senior+”, który zapewnia opiekę dla osób powyżej 60 lat. Placówka ma swoją siedzibę w Jaworze przy ul. Kwiatowej 15. W ofercie placówki zawarta jest terapia zajęciowa, terapia ruchowa (taniec integracyjny, gimnastyka poranna), muzykoterapia, zajęcia kulturalno-oświatowe i edukacyjne oraz aktywizacja społeczna (utrzymywanie kontaktów z najbliższymi, udział w spotkaniach, uroczystościach, piknikach, wycieczkach, itp.). Podopiecznym zapewniony jest jeden ciepły posiłek. W strukturze MOPS funkcjonuje również Świetlica Środowiskowa z Elementami Socjoterapii oraz Poradnia Rodzinna. Celem działalności świetlicy jest wspieranie rodziny w procesie opiekuńczo-wychowawczym, przygotowywania dzieci i młodzieży do samodzielnego życia, kształtowania właściwych postaw społecznych poprzez objęcie ich w czasie wolnym od zajęć szkolnych opieką oraz zajęciami edukacyjnymi i profilaktycznymi. W zajęciach uczestniczą dzieci w wieku od 6 do 13 lat. Mieszkańcy Miasta Jawor z Poradni

Rodzinnej mogą korzystać od poniedziałku do piątku. Pomoc jest udzielana w formie konsultacji ze specjalistami takimi jak psycholog, pedagog oraz terapeuta uzależnień.

Do najczęstszych powodów objęcia pomocą społeczną mieszkańców miasta należą w szczególności: ubóstwo, długotrwała lub ciężka choroba, niepełnosprawność, bezrobocie oraz alkoholizm.

Na Rycinie 5. zobrazowano kształtowanie liczby beneficjentów środowiskowej pomocy społecznej w mieście Jawor w latach 2017-2021 na tle powiatu jaworskiego i województwa dolnośląskiego. Liczba beneficjentów przeliczona została na 10 tys. mieszkańców. Wskaźnik ten wykazuje tendencję spadkową i jest to sytuacja charakterystyczna dla całego regionu, jednakże w 2021 roku odnotowano niewielki wzrost w stosunku do roku poprzedniego o 14 osób. W badanym okresie liczba beneficjentów zmniejszyła się o 73 osoby.

RYCINA 5. BENEFICJENCI ŚRODOWISKOWEJ POMOCY SPOŁECZNEJ NA 10 TYS. LUDNOŚCI W MIEŚCIE JAWOR NA TLE POWIATU I WOJEWÓDZTWA.



Źródło: opracowanie własne na podstawie danych GUS.

Do analizy wskaźnikowej sfery społecznej w obszarze ubóstwa w poszczególnych jednostkach wykorzystano następujące wskaźniki:

- udział osób korzystających z pomocy społecznej w ogólnej liczbie mieszkańców;
- odsetek osób korzystających z pomocy społecznej z tytułu ubóstwa w ogólnej liczbie mieszkańców;
- odsetek osób korzystających z pomocy społecznej dotkniętych problemem alkoholizmu w ogólnej liczbie mieszkańców;
- kwota wypłaconych zasiłków w przeliczeniu na 100 mieszkańców.

Tabela 6. przedstawia dane dotyczące kształtowania się zjawiska ubóstwa w poszczególnych jednostkach analitycznych miasta Jawora. Wśród analizowanych jednostek

zjawisko to zauważalne było przede wszystkim w jednostce analitycznej nr 5, gdzie badane wskaźniki znacznie przewyższały wartości na obszarze pozostałych jednostek, a po standaryzacji wszystkie wskaźniki przyjęły wartości ujemne.

Na terenie jednostki analitycznej nr 5 udział osób korzystających z pomocy społecznej w ogólnej liczbie mieszkańców wyniósł 5,6%. W pozostałych jednostkach analitycznych nie przekraczał 2,6%. Najwyższy odsetek osób korzystających z pomocy społecznej z tytułu ubóstwa w ogólnej liczbie mieszkańców występował na terenie jednostki analitycznej nr 5, gdzie wyniósł on 1,7%. Najkorzystniejsza sytuacja pod względem powyższego wskaźnika była na terenie jednostki analitycznej nr 3b, gdzie wynosił on jedynie 0,1%. Najwyższym odsetkiem osób korzystających z pomocy społecznej dotkniętych problemem alkoholizmu w ogólnej liczbie mieszkańców na terenie miasta Jawora charakteryzowały się jednostki analityczne nr 2 i 5, gdzie wskaźnik wynosił 0,4%, najkorzystniej pod tym względem prezentowały się jednostki analityczne nr 1, 3a i 3b gdzie wskaźnik ten nie przekraczał 0,1%.

W 2020 r. na terenie miasta Miejski Ośrodek Pomocy Społecznej wypłacił ponad 14,5 miliona złotych zasiłków. Najwyższą kwotę zasiłków w przeliczeniu na 100 mieszkańców wypłacono w jednostce analitycznej nr 5 i wynosiła ona średnio 219 732,00 zł. Najniższy wskaźnik dotyczący wypacanych kwot zasiłków na 100 mieszkańców odnotowano na terenie jednostki analitycznej nr 6 i wyniósł on 2832,23 zł.

TABELA 6. ANALIZA WSKAŹNIKOWA SFERY SPOŁECZNEJ – UBÓSTWO.

UBÓSTWO									
Jednostka analityczna	Udział osób korzystających z pomocy społecznej w ogólnej liczbie mieszkańców		Odsetek osób korzystających z pomocy społecznej z tytułu ubóstwa w ogólnej liczbie mieszkańców		Odsetek osób korzystających z pomocy społecznej dotkniętych problemem alkoholizmu w ogólnej liczbie mieszkańców		Kwota wypłaconych zasiłków w przeliczeniu na 100 mieszkańców		
	wskaźnik	standaryzacja	wskaźnik	standaryzacja	wskaźnik	standaryzacja	wskaźnik	standaryzacja	
1	1,1%	0,738	0,4%	0,573	0,1%	0,990	3 742,27	0,441	
2	2,2%	-0,005	0,9%	-0,407	0,4%	-1,181	6 340,24	0,407	
3a	1,8%	0,267	0,6%	0,285	0,1%	1,088	5 040,31	0,424	
3b	1,0%	0,744	0,1%	1,240	0,1%	1,024	4 776,09	0,427	
4	2,6%	-0,295	0,8%	-0,118	0,2%	0,149	14 756,60	0,294	
5	5,6%	-2,256	1,7%	-2,135	0,4%	-1,373	219 732,70	-2,447	
6	1,0%	0,808	0,5%	0,562	0,3%	-0,698	2 832,23	0,453	

Źródło: opracowanie własne.

PRZESTĘPCZOŚĆ

Zgodnie z art. 7 ust. 1 pkt 14 Ustawą z dnia 8 marca 1990 r. o samorządzie gminnym (tekst jednolity: Dz.U. 2022 poz. 559, ze zm.), utrzymanie porządku publicznego i bezpieczeństwa obywateli oraz ochrona przeciwpożarowa i przeciwpowodziowa należy do zadań własnych gminy.

Zapewnieniem bezpieczeństwa i porządku publicznego na przedmiotowym terenie zajmuje się Komenda Powiatowa Policji w Jaworze zlokalizowana przy ul. Armii Krajowej 2. Obszar miasta należy do rejonów nr I, II, III, IV, które obsługuje 4 dzielnicowych.

W celu podniesienia poziomu bezpieczeństwa mieszkańców na terenie miasta zainstalowany został monitoring. Punkty monitoringu znajdują się w Jaworze przy Rynku, przy Parku Pokoju i Parku Miejskim, Ośrodku Sportu i Rekreacji – Jawornik, na ul. Legnickiej oraz przy kościele Św. Marcina.

W celu zapewnienia bezpieczeństwa przeciwpożarowego na terenie Jawora funkcjonuje jednostka Państwowej Powiatowej Straży Pożarnej z siedzibą w Jaworze przy ul. Kościuszki 6 oraz działa Ochotnicza Straż Pożarna, która została ujęta w Krajowym Systemie Ratowniczo-Gaśniczym.

Przestępczość to wszelkiego rodzaju czyny określone przez prawo jako zachowania niezgodne z normą prawną, popełnione na danym terenie w określonym czasie. Do ograniczania przestępczości służą m.in. działania takie jak: prowadzenie profilaktyki kryminalistycznej, racjonalna polityka karna, kontrola społeczna, współpraca społeczności lokalnych z odpowiednimi służbami oraz wpływ wychowawczy.

Analiza wskaźnikowa sfery społecznej w obszarze przestępczości na terenie miasta Jawora oparta została o następujące wskaźniki:

- liczba stwierdzonych przestępstw na 1000 mieszkańców;
- liczba stwierdzonych przestępstw i wykroczeń (poza zdarzeniami drogowymi i przestępstwami gospodarczymi) w tym czyny karalne nieletnich na 1000 mieszkańców;
- liczba czynów karalnych popełnionych przez nieletnich (13-17 lat) w ogólnej liczbie stwierdzonych przestępstw i wykroczeń (poza zdarzeniami drogowymi i przestępstwami gospodarczymi);
- liczba osób objętych procedurą "Niebieskiej Karty" w przeliczeniu na 100 mieszkańców.

Najwyższa wartość wskaźnika stwierdzonych przestępstw na 1000 mieszkańców odnotowana została na terenie jednostek analitycznych nr 2 i 5, gdzie wyniósł on kolejno 87,53 i 48,23 przestępstwa na 1000 mieszkańców. Najniższa wartość wskaźnika wynosiła 15,25 i odnotowana została w jednostce analitycznej nr 3b. Pod względem liczby stwierdzonych przestępstw i wykroczeń (poza zdarzeniami drogowymi i przestępstwami gospodarczymi) w tym czynów karalnych nieletnich sytuacja kryzysowa występowała na terenie jednostki analitycznej nr 2 – 206,44 na 1000 mieszkańców, na obszarze pozostałych jednostek wskaźnik ten nie przekraczał 60.

Czyny karalne popełnione przez nieletnich (13-17 lat) odnotowano wyłącznie na terenie jednostki analitycznej nr 5, gdzie wskaźnik wyniósł 0,3%. Na terenie pozostałych jednostek analitycznych nie odnotowano czynów karalnych popełnionych przez nieletnich.

„Niebieska karta” to procedura, mająca zapewnić bezpieczeństwo osobie, wobec której stosowana jest przemoc w rodzinie. Początkiem procedury jest założenie Niebieskiej Karty A. Można to zrobić podczas interwencji policji w domu – policja ma obowiązek taką kartę założyć podczas zdarzenia. Najwięcej osób objętych ww. procedurą w przeliczeniu na 100 mieszkańców było w jednostce analitycznej nr 3a i 3b - 0,58 i 0,51.

TABELA 7. ANALIZA WSKAŹNIKOWA SFERY SPOŁECZNEJ – PRZESTĘPCZOŚĆ.

Jednostka analityczna	PRZESTĘPCZOŚĆ											
	Liczba stwierdzonych przestępstw na 1000 mieszkańców		Liczba stwierdzonych przestępstw i wykroczeń (poza zdarzeniami drogowymi i przestępstwami gospodarczymi) w tym czyny karalne nieletnich na 1000 mieszkańców		Liczba czynów karalnych popełnionych przez nieletnich (13-17 lat) w ogólnej liczbie stwierdzonych przestępstw i wykroczeń (poza zdarzeniami drogowymi i przestępstwami gospodarczymi)		Liczba osób objętych procedurą "Niebieskiej Karty" w przeliczeniu na 100 mieszkańców					
	wskaźnik	standaryzacja	wskaźnik	standaryzacja	wskaźnik	standaryzacja	wskaźnik	standaryzacja	wskaźnik	standaryzacja	wskaźnik	standaryzacja
1	44,70	-0,318	59,96	-0,035	0,0%	0,408	0,32	0,654				
2	87,53	-2,120	206,44	-2,357	0,0%	0,408	0,20	1,678				
3a	18,43	0,787	21,14	0,581	0,0%	0,408	0,58	-1,495				
3b	15,25	0,921	20,17	0,596	0,0%	0,408	0,51	-0,886				
4	23,28	0,583	20,17	0,596	0,0%	0,408	0,33	0,625				
5	48,23	-0,467	58,51	-0,012	0,3%	-2,449	0,47	-0,587				
6	22,56	0,614	18,05	0,630	0,0%	0,408	0,40	0,011				

Źródło: opracowanie własne.

OSOBY ZE SZCZEGÓLNYMI POTRZEBAMI

Zgodnie z Ustawą z dnia 19 lipca 2019 r. o zapewnianiu dostępności osobom ze szczególnymi potrzebami (tekst jednolity: Dz.U. 2022 poz. 2240, ze zm.), za osobę ze szczególnymi potrzebami uznaje się osobę, która ze względu na swoje cechy zewnętrzne lub wewnętrzne, albo ze względu na okoliczności, w których się znajduje, musi podjąć dodatkowe działania lub zastosować dodatkowe środki w celu przewyciężenia bariery, aby uczestniczyć w różnych sferach życia na zasadzie równości z innymi osobami. Osoby ze szczególnymi potrzebami, rozumiane zgodnie z zakresem dostępności, zdefiniowanym w Programie rządowym Dostępność Plus 2018-2025¹, to między innymi:

- osoby na wózkach inwalidzkich, poruszające się o kulach, o ograniczonej możliwości poruszania się;
- osoby niewidome i słabowidzące;
- osoby z niepełnosprawnością słuchu;
- osoby głuchoniewidome;
- osoby z niepełnosprawnością psychiczną i intelektualną;
- osoby starsze i osłabione chorobami;
- kobiety w ciąży;
- osoby z małymi dziećmi, w tym z wózkami dziecięcymi;
- osoby mające trudności w komunikowaniu się z otoczeniem (także z rozumieniem języka pisanego albo mówionego);
- osoby o nietypowym wzroście (w tym również dzieci);
- osoby z ciężkim lub nieporęcznym bagażem, towarem.

Analizę wskaźnikową dotyczącą sytuacji osób ze szczególnymi potrzebami przedstawia Tabela 8. Potrzeby osób ze szczególnymi potrzebami badano za pomocą dwóch wskaźników:

- odsetka osób korzystających z pomocy społecznej z tytułu niepełnosprawności w ogólnej liczbie mieszkańców;
- odsetka osób korzystających z pomocy społecznej z tytułu długotrwałej lub ciężkiej choroby w ogólnej liczbie mieszkańców.

Na podstawie powyższych wskaźników stwierdzono, iż sytuacja kryzysowa w obszarze obejmującym osoby ze szczególnymi potrzebami występuje na terenie jednostki analitycznej nr 5, 2, 3a i 4, gdzie oba badane indykatory po standaryzacji przyjmują wartości ujemne. Największy odsetek osób korzystających z pomocy społecznej z tytułu niepełnosprawności w ogólnej liczbie mieszkańców wyniósł na obszarze ww. jednostki analitycznej 1%, natomiast odsetek osób korzystających z pomocy społecznej z tytułu długotrwałej lub ciężkiej choroby w ogólnej liczbie mieszkańców osiągnął 1,6%. Najkorzystniejsza sytuacja pod względem badanych wskaźników miała miejsce na terenie jednostki analitycznej 3b, gdzie oba wskaźniki przyjęły wartość 0,1%.

¹ Program rządowy: Dostępność Plus 2018-2025, Opracowanie: Ministerstwo Inwestycji i Rozwoju, ul. Wspólna 2/4, 00-926 Warszawa, www.miiir.gov.pl

TABELA 8. ANALIZA WSKAŹNIKOWA SFERY SPOŁECZNEJ - OSOBY ZE SZCZEGÓLNYMI POTRZEBAMI.

OSOBY ZE SZCZEGÓLNYMI POTRZEBAMI				
Jednostka analityczna	Odsetek osób korzystających z pomocy społecznej z tytułu niepełnosprawności w ogólnej liczbie mieszkańców		Odsetek osób korzystających z pomocy społecznej z tytułu długotrwałej lub ciężkiej choroby w ogólnej liczbie mieszkańców	
	wskaźnik	standaryzacja	wskaźnik	standaryzacja
1	0,1%	1,212	0,4%	0,769
2	0,6%	-0,266	1,1%	-0,664
3a	0,6%	-0,438	0,8%	-0,082
3b	0,1%	1,296	0,1%	1,288
4	0,7%	-0,753	1,2%	-0,739
5	1,0%	-1,637	1,6%	-1,626
6	0,3%	0,586	0,3%	1,054

Źródło: opracowanie własne.

KAPITAŁ SPOŁECZNY

Sytuacja demograficzna w Jaworze w ujęciu pięcioletnim obejmująca lata 2017-2021 wskazywała na znaczący spadek liczby mieszkańców miasta. Zgodnie z danymi GUS, od roku 2017 do roku 2021 ludność miasta zmniejszyła się o 1115 osób (z 23 266 osób w 2017 roku do 22 151 w 2021 roku). Wpływ na tak znaczący spadek liczebności miasta miał zarówno ujemny przyrost naturalny, jak również ujemne saldo migracji.

Analizując wskaźniki demograficzne dla miasta zaobserwować można stopniowy wzrost liczby ludności w wieku emerytalnym. Wskaźnik senioralnego obciążenia demograficznego przedstawia ludność w wieku poprodukcyjnym w stosunku do ludności w wieku produkcyjnym. Dynamika wzrostu tego wskaźnika dla miasta była bardzo wysoka i wyniosła 132%. Wartość ta była znacząco wyższa niż średnia w województwie dolnośląskim i powiecie jaworskim.

Analizując strukturę demograficzną Jawora można zauważyć również spadek odsetka mieszkańców w tzw. wieku kreatywnym (ludność w wieku 25-34 lat). Dynamika tego wskaźnika w latach 2017-2021 była na poziomie 82%, co wpisuje się w ogólną tendencję spadkową dla gmin województwa dolnośląskiego i powiatu jaworskiego, jednakże jest ona niższa niż średnie powiatu i województwa.

TABELA 9. WSKAŹNIKI DEMOGRAFICZNE DLA MIASTA JAWORA W 2017 I 2021 ROKU.

JST	mieszkańcy w wieku kreatywnym (%)			senioralne obciążenie demograficzne (%)		
	2017	2021	dynamika	2017	2021	dynamika
DOLNOŚLĄSKIE	15,16	12,91	85%	26,00	30,90	119%
Powiat jaworski	15,08	12,86	85%	24,30	30,20	124%
Jawor	15,19	12,51	82%	25,60	33,70	132%

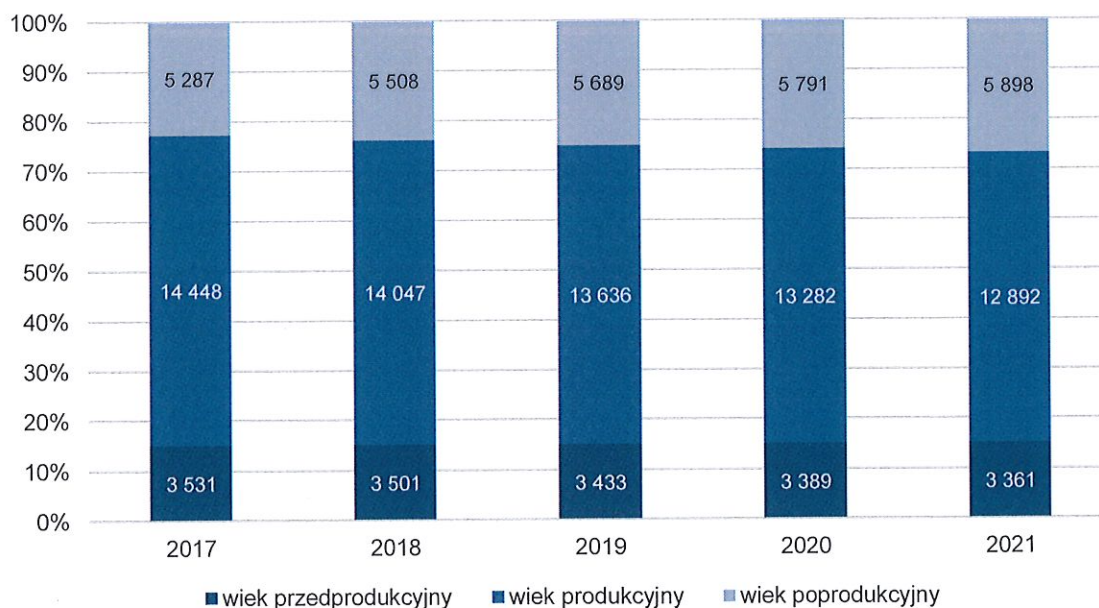
¹ ludność w wieku 25-34 lat w stosunku do ludności ogółem

² ludność w wieku poprodukcyjnym w stosunku do ludności w wieku produkcyjnym

Źródło: opracowanie własne na podstawie danych GUS.

Na Rycinie 6. przedstawiono strukturę ludności w mieście Jawor w latach 2017-2021. Udział poszczególnych grup wiekowych w ogólnej liczbie ludności ulega nieznacznym zmianom. Największą grupę stanowiły osoby w wieku produkcyjnym – w badanym okresie odnotowano spadek z 62,10% do 58,20%. W latach 2017-2021 zwiększył się udział osób w wieku poprodukcyjnym z 22,72% do 26,63%. Niewielki spadek stwierdzono wśród ludności w wieku przedprodukcyjnym 15,18% do 15,17%.

RYCINA 6. STRUKTURA LUDNOŚCI W MIEŚCIE JAWOR W LATACH 2017-2021.



Źródło: opracowanie własne na podstawie danych GUS.

Tabela 10. przedstawia analizę wskaźnikową sfery społecznej w obszarze kapitału ludzkiego, w której uwzględniono udział dzieci w wieku 0-3 lat w ogólnej liczbie mieszkańców, w której uwzględniono udział dzieci w wieku 0-3 lat w ogólnej liczbie mieszkańców. Najniższy udział dzieci w wieku od 0 do 3 lat w ogólnej liczbie mieszkańców stwierdzono w jednostce analitycznej nr 3b, gdzie wskaźnik wyniósł 1,8%. Najlepsza sytuacja pod względem udziału najmłodszych mieszkańców miasta występowała na terenie jednostek analitycznych nr 1 i 2 – 2,8%

TABELA 10. ANALIZA WSKAŹNIKOWA SFERY SPOŁECZNEJ - KAPITAŁ SPOŁECZNY.

KAPITAŁ LUDZKI		
Jednostka analityczna	Udział dzieci w wieku 0-3 lat w ogólnej liczbie mieszkańców	
	wskaźnik	standaryzacja
1	2,8%	1,249
2	2,8%	1,226
3a	2,1%	-0,868
3b	1,8%	-1,717
4	2,2%	-0,345
5	2,4%	0,140
6	2,5%	0,314

Źródło: opracowanie własne.

AKTYWNOŚĆ SPOŁECZNA

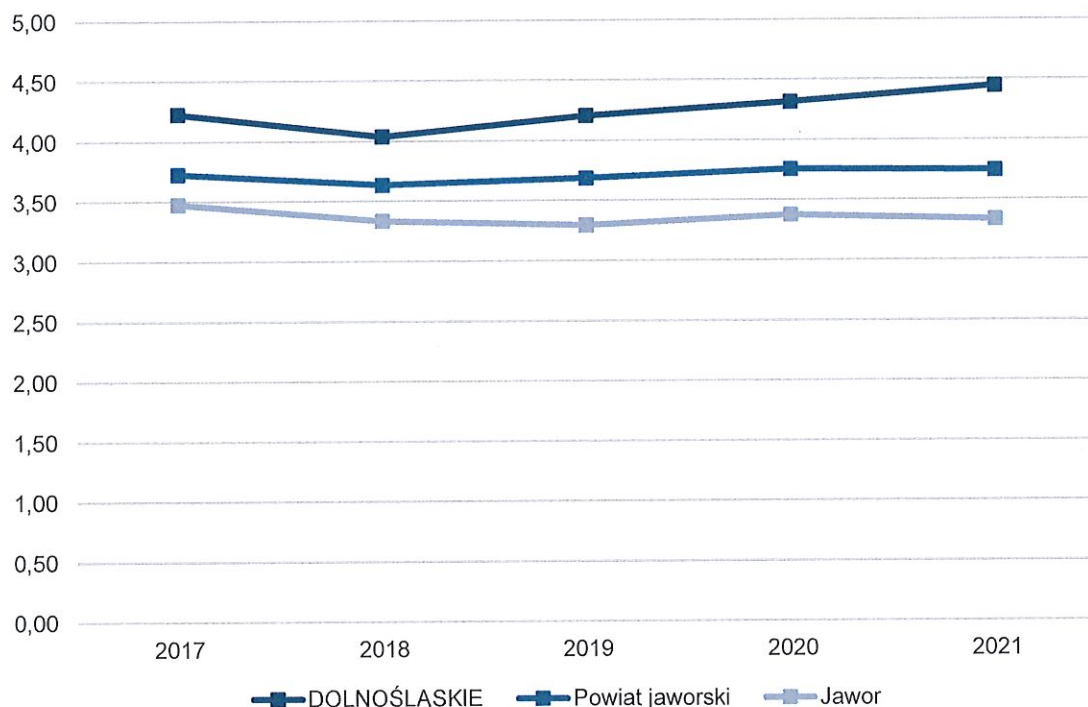
Aktywność społeczną rozumie się jako wszelkie działania jednostek, które są wykonywane w ramach określonych ról, przyczyniające się do ożywienia i aktywizacji grup społecznych oraz organizacji i innych jednostek. W granicach administracyjnych miasta Jawora działalność prowadzą organizacje pozarządowe, stowarzyszenia i fundacje. Działają one w wielu różnych obszarach, m.in. zaspakajając potrzeby mieszkańców w zakresie rozwoju hobby czy pomocy potrzebującym. Wyróżnia się organizacje takie jak:

- Dolnośląska Organizacja Turystyczna,
- Lokalna Organizacja Turystyczna „Księstwo Świdnicko-Jaworskie”,
- Lokalna Organizacja Turystyczna „Liga Polskich Miast i Miejsc UNESCO”,
- Związek Miast Polskich,
- Związek Harcerstwa Polskiego Chorągiew Dolnośląska Hufiec w Jaworze,
- Jaworskie Charytatywne Stowarzyszenie "Damy Radę" w Jaworze,
- Towarzystwo Aktywności Kulturalnej Jawor,
- Jaworskie Stowarzyszenie Rozwoju Kultury Jawor,
- Charytatywne Stowarzyszenie Niesienia Pomocy Osobom Uzależnionym Współuzależnionym oraz Ofiarom przemocy „AZYL”,
- Jaworskie Stowarzyszenie Charytatywne „Damy Radę”,
- Towarzystwo Krzewienia Kultury Fizycznej „JAWORZANIE”,
- Jaworskie Towarzystwo Sportowe "PIAST",
- Klub Sportowy „Jaworzanka” 1946 Jawor,
- Jaworskie Stowarzyszenie Miłośników Motoryzacji,
- Uczniowski Klub Pływacki "Na Fali",
- Klub Sportowy "OLIMPIA",
- Uczniowski Klub Sportowy "Olimpia-Dwójka",
- Centrum Rekreacyjno-Rehabilitacyjne Ogniska TKKF PIAST,
- Oddział PTTK Ziemi Jaworskiej,
- Jaworski Klub Sportowy "Spartakus",

- Uczniowski Klub Sportowy "Spartakus",
- Sportowa Akademia TAEKWON-DO,
- Międzyszkolny Klub Sportowy "Tytan",
- Miejski Klub Sportowy "Victoria",
- Jaworski Klub Sportowy "Vorenius".

O aktywności mieszkańców danej gminy oraz ich zaangażowaniu w życie społeczne świadczy m.in. liczba działających na jej terenie organizacji pozarządowych w przeliczeniu na 1 tys. mieszkańców – Rycina 7. Zestawiając ten wskaźnik dla Jawora, powiatu jaworskiego i województwa dolnośląskiego zauważyć można, iż nie wykazywał on znaczących zmian. Wskaźnik ten był niższy od średniej województwa i powiatu.

RYCINA 7. FUNDACJE, STOWARZYSZENIA I ORGANIZACJE SPOŁECZNE NA 1 TYS. MIESZKAŃCÓW W MIEŚCIE JAWOR NA TLE POWIATU I WOJEWÓDZTWA



Źródło: Opracowanie własne na podstawie danych GUS.

Badanie aktywności społecznej obejmowało wskaźnik liczby fundacji, stowarzyszeń i organizacji społecznych na 100 mieszkańców.

Największa liczba fundacji, stowarzyszeń i organizacji społecznych na 100 mieszkańców wynosiła 0,26 i przypadała na jednostkę analityczną nr 5. Na obszarze jednostki analitycznej nr 3a wskaźnik ten był najniższy i wynosił 0,12.

TABELA 11. ANALIZA WSKAŹNIKOWA SFERY SPOŁECZNEJ - AKTYWNOŚĆ SPOŁECZNA.

AKTYWNOŚĆ SPOŁECZNA		
Jednostka analityczna	Liczba fundacji, stowarzyszeń i organizacji społecznych na 100 mieszkańców	
	wskaźnik	standaryzacja
1	0,16	-0,456
2	0,16	-0,390
3a	0,12	-1,305
3b	0,20	0,507
4	0,19	0,252
5	0,26	2,046
6	0,15	-0,655

Źródło: opracowanie własne.

4.2 Sfera gospodarcza

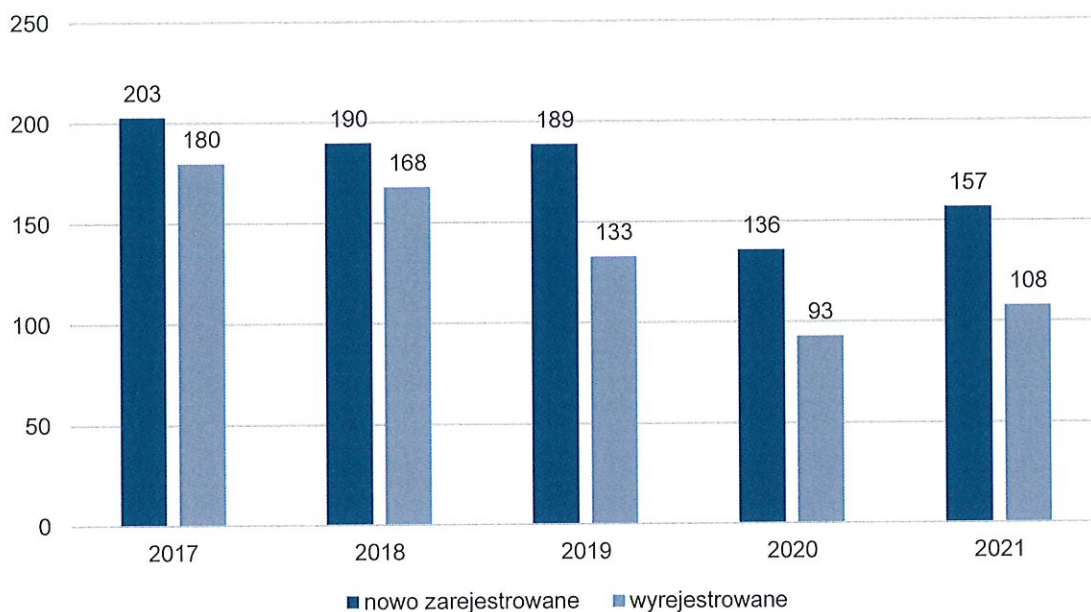
Zgodnie z danymi Głównego Urzędu Statystycznego, w 2021 roku na terenie Jawora zlokalizowane były 2903 podmioty gospodarcze wpisane do rejestru REGON. W latach 2017-2021 liczba podmiotów gospodarczych zlokalizowanych na terenie miasta Jawora zwiększyła się o 92 podmioty. Wśród podmiotów prowadzących działalność gospodarczą na terenie gminy miejskiej Jawor największa ich część działa w:

- SEKCJA G Handel hurtowy i detaliczny; naprawa pojazdów samochodowych, włączając motocykle – 728;
- SEKCJA L Działalność związana z obsługą rynku nieruchomości – 410;
- SEKCJA F Budownictwo – 363;
- SEKCJA C Przetwórstwo przemysłowe – 260.

Do największych podmiotów gospodarczych działających na terenie miasta należą:

- „KORPO” Sp. z o.o. (przemysł maszynowy, obróbka metalu, przemysł samochodowy);
- IS Polska Sp. z o.o. (przemysł samochodowy - produkcja podsufitek do samochodów);
- KUŹNIA JAWOR S.A. (obróbka metalu, kuźnia, przemysł samochodowy - części do samochodów);
- Stanisław Furtak „Martex” Sp. j. (produkcja pieczywa i cukiernictwo);
- Zakładu Produkcji Opakowań (produkcja opakowań);
- GLOBAL COSMED Group SA (przemysł chemiczny, chemia gospodarcza, płyny do kąpielii);
- PUPiH "COM-D" Sp. z o.o. (usługi komunalne, budowa dróg);
- Waterius Sp. z o.o. (producent wody mineralnej „Jaworowy Źródł”);
- Arkas Sp z o.o. (producent słuchawek bezprzewodowych i tabletek oraz sprzętu RTV).

RYCINA 8. PORÓWNANIE PODMIOTÓW NOWO ZAREJESTROWANYCH I WYREJESTROWANYCH Z REJESTRU REGON W LATACH 2017-2021 DZIAŁAJĄCYCH NA TERENIE JAWORA.



Źródło: opracowanie własne na podstawie danych GUS.

Na Rycinie 8. przedstawiono porównanie podmiotów nowo zarejestrowanych i wyrejestrowanych z rejestru REGON działających na terenie miasta Jawora w latach 2017-2021. W badanym okresie, każdego roku zakładano więcej nowych działalności niż ich wyrejestrowywano. Liczba nowo rejestrowanych podmiotów w badanym okresie była zróżnicowana i wahała się od 203 do 136 podmiotów gospodarczych, natomiast wyrejestrowywane od 180 do 93 podmiotów gospodarczych.

Analiza wskaźnikowa sfery gospodarczej uwzględniła wskaźniki liczba zarejestrowanych podmiotów gospodarczych w 2021 roku na 100 mieszkańców. Na terenie Jawora w granicach jednostki analitycznej nr 3b zarejestrowano 4,30 podmiotu na 100 mieszkańców, co stanowiło najniższy wynik ze wszystkich jednostek. Najwięcej nowych podmiotów gospodarczych na 100 mieszkańców powstało w jednostce analitycznej nr 2 – 15,49.

TABELA 12. ANALIZA WSKAŹNIKOWA SFERY GOSPODARCZEJ.

AKTYWNOŚĆ GOSPODARCZA		
Jednostka analityczna	Liczba zarejestrowanych podmiotów gospodarczych ogółem na 100 mieszkańców	
	wskaźnik	standaryzacja
1	5,46	-0,586
2	15,49	2,299
3a	5,29	-0,634
3b	4,30	-0,919
4	7,07	-0,122
5	8,24	0,214
6	6,62	-0,252

Źródło: opracowanie własne.

4.3 Sfera środowiskowa

Ustawa z dnia 9 października 2015 r. o rewitalizacji (tekst jednolity: Dz. U. z 2021 r. poz. 485) wskazuje, że szczególnymi zjawiskami kryzysowymi występującymi w sferze środowiskowej są przekroczone standardy jakości środowiska oraz obecność odpadów stwarzających zagrożenie dla życia, zdrowia ludzi lub stanu środowiska. Przykładem odpadu, którego szkodliwość dla zdrowia i życia ludzi pozostaje udowodniona, jest azbest. Zgodnie z Rozporządzeniem Ministra Zdrowia z dnia 2 września 2005 roku w sprawie wykazu substancji niebezpiecznych wraz z ich klasyfikacją i oznakowaniem (Dz.U. 2005 nr 201 poz. 1674) azbest widnieje jako substancja o udokumentowanym działaniu rakotwórczym kategorii 1, stanowiącym poważne zagrożenie zdrowia w następstwie narażenia na długotrwałe oddziaływanie na drogi oddechowe.

Władze Jawora prowadzą stopniowe usuwanie wyrobów zawierających azbest, co umożliwia eliminację jego negatywnego wpływu na zdrowie mieszkańców oraz stan środowiska. Proces eliminacji tego materiału prowadzony jest w oparciu zadanie pod nazwą „Programu usuwania azbestu i wyrobów zawierających azbest z terenu miasta Jawora na lata 2020-2032”.

Sytuację w sferze środowiskowej przeanalizowano na podstawie danych dotyczących pokrycia przestrzeni wyrobami azbestowymi, tj.:

- liczby budynków mieszkalnych, pokrytych płytami azbestowo-cementowymi, na 100 mieszkańców,
- powierzchni materiałów zawierających azbest na 100 mieszkańców.

Najwyższe zagrożenie szkodliwymi substancją jaką jest azbest odnotowano w jednostce analitycznej nr 2, w której dwa analizowane wskaźniki po standaryzacji wykazały najwyższe wartości ujemne. Liczba budynków mieszkalnych pokrytych płytami azbestowo-cementowymi w jednostce tej wyniosła 6,56 na 100 mieszkańców, co przełożyło się na powierzchnię materiałów zawierających azbest wynoszącą 62428,36 metra na 100 mieszkańców. Na terenie jednostki analitycznej nr 1 materiały zawierające azbest występowały w niewielkich ilościach – 3,10 m² na 100 mieszkańców.

TABELA 13. ANALIZA WSKAŹNIKOWA SFERY ŚRODOWISKOWEJ.

POKRYCIE AZBESTEM				
Jednostka analityczna	Liczba budynków mieszkalnych pokrytych płytami azbesto-cementowymi na 100 mieszkańców		Powierzchnia materiałów zawierających azbest na 100 mieszkańców	
	wskaźnik	standaryzacja	wskaźnik	standaryzacja
1	3,55	-0,656	5915,63	0,181
2	6,56	-2,158	62428,36	-2,439
3a	1,40	0,416	241,43	0,444
3b	0,15	1,040	3,10	0,455
4	1,20	0,516	79,39	0,452
5	1,12	0,554	58,20	0,453
6	1,65	0,289	56,59	0,453

Źródło: opracowanie własne.

4.4 Sfera przestrzenno-funkcjonalna

Jawor jest miejską jednostką terytorialną, będącą również stolicą powiatu jaworskiego. Miasto stanowi wielofunkcyjny ośrodek miejski, w którym zaspakajane są społeczne i gospodarcze funkcje lokalne.

Zgodnie z obowiązującym Studium uwarunkowań i kierunków zagospodarowania przestrzennego miasta Jawora na podstawowe elementy tkanki miejskiej składają się następujące tereny:

- mieszkaniowo-usługowe w centralnej części starego Miasta, charakteryzujące się historyczną architekturą i zabytkowym układem zabudowy,
- mieszkaniowe i usługowe poza centrum starego Miasta, charakteryzujące się przemieszaniem obydwu funkcji, zróżnicowanym typem zabudowy mieszkaniowej jednorodzinnej i wielorodzinnej oraz lokalnie podwyższoną intensywnością zabudowy,
- mieszkaniowe z pojedynczą zabudową zagrodową, rozproszone w różnych częściach Miasta,
- mieszkaniowe jednorodzinne, występujące w zwartych zespołach, w różnych częściach Miasta,
- usług komercyjnych w różnych częściach Miasta,
- usług oświaty, zdrowia i innych typów usług publicznych w różnych częściach Miasta,
- przemysłowe oraz innych form działalności gospodarczych (warsztaty, stacje paliw, itp.),
- wielkopowierzchniowych obiektów handlowych,
- ogrodów działkowych,
- zieleni urządzonej, parków, zieleni przydomowej, cmentarzy oraz ciągów zieleni przydrożnej,
- usług sportu i rekreacji,
- gospodarstw rolniczych,

- upraw polowych,
- dróg komunikacji kołowej i szlaków kolejowych oraz obiektów infrastruktury technicznej (wodociągi, kanalizacja, ciepłownictwo, energetyka i gazownictwo).

Do analizy w sferze przestrzenno-funkcjonalnej przyjęto następujące wskaźniki:

- liczba obiektów infrastruktury sportowej na 100 mieszkańców;
- liczba ogólnodostępnych placów zabaw (bez szkolnych) na 100 mieszkańców;
- liczba obiektów zabytkowych wpisanych do Gminnej Ewidencji Zabytków na 100 mieszkańców.

Obiekty infrastruktury sportowej, w tym place zabaw i ogólnodostępne tereny zieleni umożliwiają mieszkańcom jednostki samorządu terytorialnego prowadzenie aktywnego trybu życia oraz wypoczynku już od najmłodszych lat. Aktywność fizyczna przekładająca się na sprawność psychofizyczną prowadzi do kształtowania wśród mieszkańców postaw prozdrowotnych, tak ważnych szczególnie po ustąpieniu epidemii wirusa SARS-CoV-2. Najśłabszy dostęp do obiektów infrastruktury sportowej stwierdzono na terenie jednostki analitycznej nr 2 i 3a. Na ich terenie nie funkcjonowały takie obiekty. Na obszarze jednostki analitycznej nr 1 nie było dostępu do placów zabaw. Najlepszy dostęp do infrastruktury sportowej i placów zabaw mieli mieszkańcy jednostki analitycznej nr 6, gdzie badane wskaźniki wyniosły 0,30 i 0,20.

Miasto Jawor posiada w swoich granicach liczne zabytki o wysokiej wartości, które stanowią walor oraz czynnik rozwoju.

Na terenie jednostki analitycznej nr 5, która obejmuje centrum miasta, było zlokalizowanych najwięcej obiektów wpisanych do Gminnej Ewidencji Zabytków (6,47 na 100 mieszkańców). Najmniej obiektów zabytkowych występowało na terenie jednostki analitycznej nr 1, obejmującej strefę peryferyjną miasta, gdzie zlokalizowane było 0,19 obiektu na 1000 mieszkańców.

TABELA 14. ANALIZA WSKAŹNIKOWA SFERY PRZESTRZENNO-FUNKCJONALNEJ.

Jednostka analityczna	DOSTĘPNOŚĆ INFRASTRUKTURY PUBLICZNEJ						ŁAD PRZESTRZENNY	
	Liczba obiektów infrastruktury sportowej na 100 mieszkańców	standardyzacja	wskaźnik	Liczba ogólnodostępnych placów zabaw (bez szkolnych) na 100 mieszkańców	standardyzacja	wskaźnik	Liczba obiektów zabytkowych wpisanych do Gminnej Ewidencji Zabytków na 100 mieszkańców	standardyzacja
1	0,07	0,014	0,00	-1,100	0,19	-1,245		
2	0,00	-0,720	0,06	-0,181	2,29	-0,129		
3a	0,00	-0,720	0,02	-0,804	2,38	-0,085		
3b	0,07	-0,051	0,03	-0,601	0,67	-0,988		
4	0,05	-0,252	0,13	0,944	3,21	0,357		
5	0,01	-0,620	0,06	-0,210	6,47	2,080		
6	0,30	2,348	0,20	1,953	2,56	0,010		

Źródło: opracowanie własne.

4.5 Sfera techniczna

Stan degradacji technicznej obiektów przestrzeni publicznej zauważalny jest niemal natychmiast zarówno przez mieszkańców gminy, jak i turystów. Wpływa on negatywnie m.in. na estetykę i promocję całej gminy, a także na jakość życia mieszkańców, stan środowiska oraz na zachowanie ładu przestrzennego. Tereny, na których stan techniczny obiektów, określa się jako zły lub bardzo zły często stają się nieatrakcyjne dla mieszkańców i przestają być użytkowane, co sprawia, że pogłębia się degradacja tego terenu. Zwiększa to tendencję do łamania norm społecznych oraz sprzyja wzrostowi przestępczości.

Do analizy wskaźnikowej dla strefy technicznej przyjęto dane dotyczące liczby budynków mieszkalnych w złym stanie technicznym na 100 mieszkańców. Sytuacja kryzysowa w sferze technicznej zauważalna była przede wszystkim na terenie jednostki analitycznej nr 5, gdzie zlokalizowana jest najstarsza zabudowa miejska. Na terenie tej jednostki 0,76 budynków mieszkalnych na 100 mieszkańców było w złym stanie technicznym. Najmniej remontów wymagają budynki mieszkalne na terenie jednostki analitycznej nr 3b, gdzie analizowany wskaźnik wyniósł 0,03.

TABELA 15. ANALIZA WSKAŹNIKOWA SFERY TECHNICZNEJ.

STAN TECHNICZNY PRZESTRZENI PUBLICZNEJ		
Jednostka analityczna	Liczba budynków mieszkalnych w złym stanie technicznym na 100 mieszkańców	
	wskaźnik	standaryzacja
1	0,18	0,519
2	0,30	-0,057
3a	0,21	0,377
3b	0,03	1,214
4	0,35	-0,270
5	0,76	-2,205
6	0,20	0,422

Źródło: opracowanie własne.

5. WYZNACZENIE OBSZARU ZDEGRADOWANEGO

W Tabeli 16. przedstawiono w sposób zbiorczy wyniki analizy sfery społecznej, gospodarczej, środowiskowej, przestrzenno-funkcjonalnej i technicznej przy użyciu wskaźnika syntetycznego.

Zgodnie z przyjętą metodyką, do obszaru zdegradowanego włączone mogą zostać wszystkie te jednostki analityczne, dla których wartość wskaźnika syntetycznego natężenia zjawisk kryzysowych jest ujemna (mniejsza od 0) w sferze społecznej oraz w przynajmniej jednej z 4 sfer wskazanych w art. 9 ust. 1 pkt 1-4 ustawy o rewitalizacji.

Zgodnie z ustawą o rewitalizacji, obszar zdegradowany może być podzielony na podobszary, w tym podobszary nieposiadające ze sobą wspólnych granic, pod warunkiem stwierdzenia na

każdym z podobszarów występowania koncentracji negatywnych zjawisk społecznych oraz gospodarczych, środowiskowych, przestrzenno-funkcjonalnych lub technicznych.

Tabela 17. przedstawia zestawienie obszarów zdegradowanych po uszeregowaniu i uporządkowaniu występowania negatywnych zjawisk w poszczególnych sferach. W sferze społecznej jednostki analityczne zostały uszeregowane zgodnie z natężeniem występowania zjawisk kryzysowych w tej sferze; kolor czerwony oznacza wysokie natężenie problemów społecznych, a kolor zielony natężenie niskie. Dodatkowo, czerwonym znakiem „-” wyróżniono występowanie zjawisk kryzysowych w poszczególnych jednostkach analitycznych w każdej z pozostałych sfer.

Na podstawie przeprowadzonych analiz do obszaru zdegradowanego zakwalifikowano jednostkę analityczną nr 2, jednostkę analityczną nr 3a, jednostkę analityczną nr 4 i jednostkę analityczną nr 5, które obejmują następujące ulice lub ich części: ul. Wrocławska, ul. Kuziennicza, ul. Juliusza Słowackiego (część), ul. Chemików, ul. Ptasia, ul. Robotnicza, ul. Wiejska, ul. Zagrodowa, ul. Żwirowa, ul. Księcia Józefa Poniatowskiego, ul. Cukrownicza, ul. kard. Stefana Wyszyńskiego, ul. Starojaworska, al. Wojska Polskiego, ul. Boczna, ul. Jurija Gagarina, ul. Stanisława Moniuszki, ul. Muzyczna, ul. Ignacego Paderewskiego, ul. Sporna, ul. Karola Szymanowskiego, ul. Widokowa, ul. Henryka Wieniawskiego, ul. Wincentego Witosa, ul. Zachodnia, skwer Stefana Kisielewskiego, ul. Parkowa, al. Dębowa, al. Jana Pawła II, ul. gen. Józefa Bema, ul. Dworcowa, ul. Kolejowa, ul. Kombatantów, ul. Mikołaja Kopernika, ul. Tadeusza Kościuszki, ul. Metalowców, ul. Piastowska, ul. Przyjaciół Żołnierza, ul. Słoneczna, ul. Spacerowa, ul. Stalowa, ul. Szpitalna, ul. gen. Romualda Traugutta, ul. Józefa Wybickiego, ul. Bolesława Limanowskiego, ul. Armii Krajowej, Aleja Pięciuset Lat Reformacji, ul. Barbary, ul. Cicha, ul. Fryderyka Chopina, ul. Bolesława Chrobrego, ul. Stefana Czarnieckiego, ul. Jarosława Dąbrowskiego, ul. Drukarska, ul. Grunwaldzka, ul. Klasztorna, ul. Kościelna, ul. Krótka, ul. Legnicka, ul. Lipowa, ul. Waleriana Łukasińskiego, ul. 1 Maja, ul. św. Marcina, ul. Józefa Piłsudskiego, ul. Piwna, ul. Przechodnia, ul. Mikołaja Reja, ul. Franklina Roosevelta, ul. Staromiejska, ul. Stanisława Staszica, ul. Strzegomska, ul. Szkolna, ul. Środkowa, ul. Zamkowa, ul. Zielona, ul. Stefana Żeromskiego, pl. Bankowy, pl. Seniora, pl. Wolności, Rynek, park Pokoju, Rondo Wolności.

W przyjętej analizie, obszar zdegradowany obejmuje 4 podobszary, których łączna powierzchnia wynosi 6,78 km², co stanowi 36,0% ogólnej powierzchni miasta. Zamieszkują je łącznie 14852 osoby, co stanowi 69,8% wszystkich mieszkańców miasta Jawora.

TABELA 16. ANALIZA SFERY SPOŁECZNEJ, GOSPODARCZEJ, ŚRODOWISKOWEJ, PRZESTRZENNO-FUNKCJONALNEJ I TECHNICZNEJ PRZY UŻYCIU WSKAŹNIKA SYNTETYCZNEGO – ZESTAWIENIE ZBIORCZE.

Jednostka analityczna	Sfera społeczna	Sfera gospodarcza	Sfera środowiskowa	Sfera przestrzenno-funkcjonalna	Sfera techniczna
1	0,616	-0,586	-0,238	-0,777	0,519
2	-0,142	2,299	-2,299	-0,343	-0,057
3a	-0,054	-0,634	0,430	-0,536	0,377
3b	0,582	-0,919	0,748	-0,546	1,214
4	-0,026	-0,122	0,484	0,349	-0,270
5	-1,308	0,214	0,503	0,416	-2,205
6	0,333	-0,252	0,371	1,437	0,422

Źródło: opracowanie własne.

TABELA 17. OBSZARY ZDEGRADOWANE NA TERENIE MIASTA JAWORA.

Jednostka analityczna	Sfera społeczna	Sfera gospodarcza	Sfera środowiskowa	Sfera przestrzenno-funkcjonalna	Sfera techniczna
5	-1,308	+	+	+	-
2	-0,142	+	-	-	-
3a	-0,054	-	+	-	+
4	-0,026	-	+	+	-

Źródło: opracowanie własne.

6. WYZNACZENIE OBSZARU REWITALIZACJI

Obszar rewitalizacji to zgodnie z art. 10 Ustawy z dnia 9 października 2015 r. o rewitalizacji (tekst jednolity: Dz. U. z 2021 r. poz. 485): obszar obejmujący całość lub część obszaru zdegradowanego, cechujący się szczególną koncentracją negatywnych zjawisk, o których mowa w art. 9 ust. 1, na którym z uwagi na istotne znaczenie dla rozwoju lokalnego gmina zamierza prowadzić rewitalizację.

Obszar rewitalizacji nie może być większy niż 20% powierzchni gminy oraz zamieszkały przez więcej niż 30% liczby mieszkańców gminy. Obszar rewitalizacji może być podzielony na podobszary, w tym podobszary nieposiadające ze sobą wspólnych granic.

Z ustawy wynika zatem, że aby dany obszar gminy mógł zostać uznany za obszar rewitalizacji konieczne jest, by występowała na nim koncentracja negatywnych zjawisk oraz aby był on istotny dla rozwoju lokalnego całej gminy.

Na podstawie przeprowadzonych analiz, jako obszar rewitalizacji w mieście Jawor wyznacza się jednostkę analityczną nr 5, która obejmuje następujące ulice: ul. Wrocławska (część), ul. Księcia Józefa Poniatowskiego (część), ul. kard. Stefana Wyszyńskiego (część), ul. Starojaworska (część), ul. Parkowa (część), ul. Bolesława Limanowskiego (część), ul. Armii Krajowej, Aleja Pięciuset Lat Reformacji, ul. Barbary, ul. Cicha, ul. Fryderyka Chopina, ul. Bolesława Chrobrego, ul. Stefana Czarnieckiego, ul. Jarosława Dąbrowskiego, ul. Drukarska, ul. Grunwaldzka, ul. Klasztorna, ul. Kościelna, ul. Krótka, ul. Legnicka, ul. Lipowa, ul. Waleriana Łukasińskiego, ul. 1 Maja, ul. św. Marcina, ul. Józefa Piłsudskiego, ul. Piwna, ul. Przechodnia, ul. Mikołaja Reja, ul. Franklina Roosevelta, ul. Staromiejska, ul. Stanisława Staszica, ul. Strzegomska, ul. Szkolna, ul. Środkowa, ul. Zamkowa, ul. Zielona, ul. Stefana Żeromskiego, pl. Bankowy, pl. Seniora, pl. Wolności, Rynek, park Pokoju, Rondo Wolności.

Jednostka wybrana została ze względu na znaczne natężenie negatywnych zjawisk społecznych, przy jednoczesnej dużej koncentracji mieszkańców na niewielkiej powierzchni. Ponadto w granicach jednostki analitycznej stwierdzono negatywne zjawiska w sferze technicznej.

Należy podkreślić, również istotne znaczenie dla rozwoju lokalnego przedmiotowej jednostki ze względu na lokalizację na jej terenie instytucji administracyjnych, oświatowych i kulturalnych miasta m.in. Urząd Miejski w Jaworze, Muzeum Regionalne w Jaworze, Kościół Pokoju, Jaworski Ośrodek Kultury, Teatr Miejski, Komenda Powiatowa Policji, Szkoła Podstawowa nr 5 im. Janusza Korczaka, Targowisko Miejskie, Przedszkole Publiczne nr 2, Miejska Biblioteka Publiczna, Dom Pomocy Społecznej, Sąd Rejonowy.

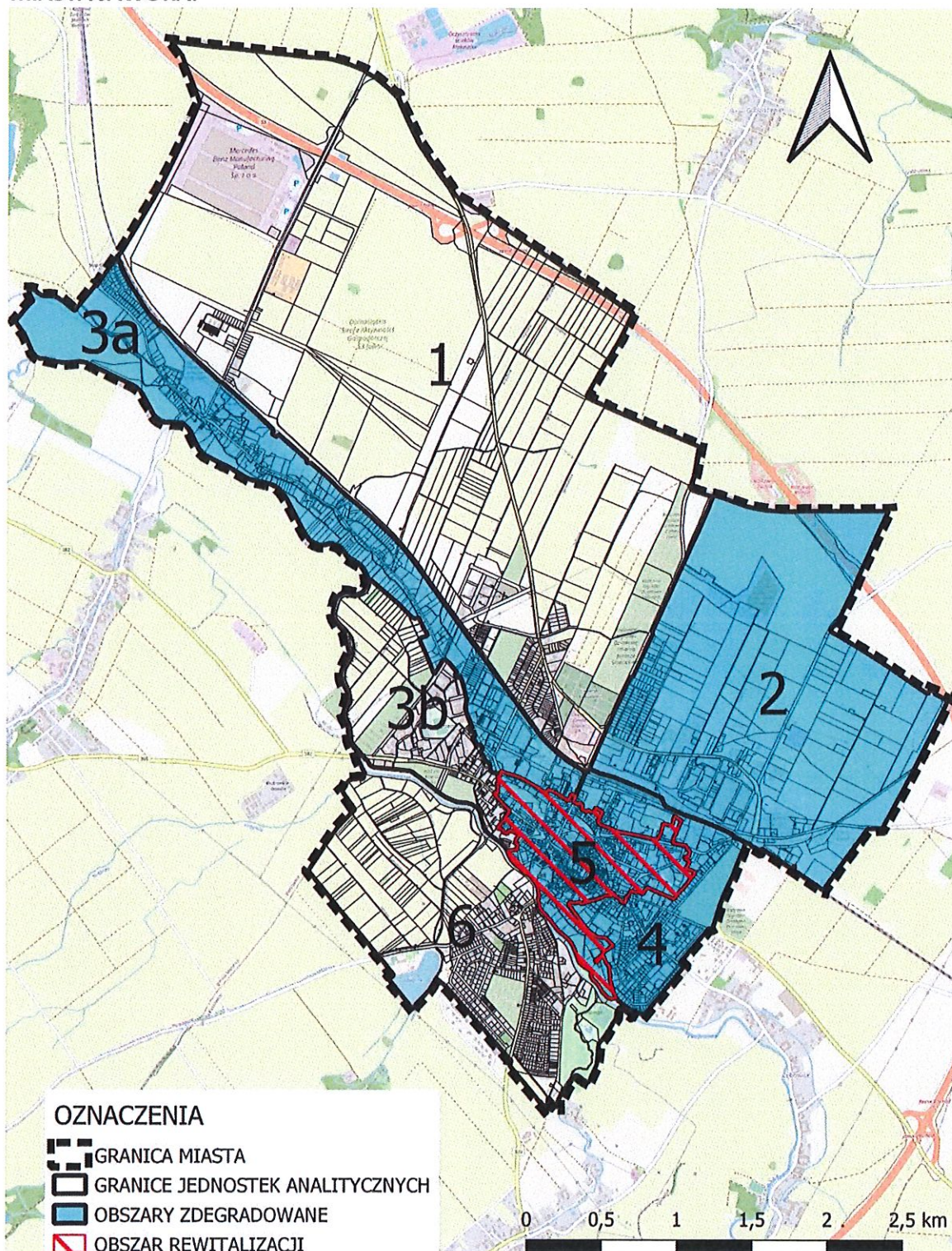
Ww. jednostka analityczna obejmuje 0,75 km², co stanowi 4,0% powierzchni miasta. Obszar zamieszkuje 6157 osób, które stanowią 28,9% ogólnej liczby mieszkańców Jawora.

Poglądowy przebieg granicy obszaru rewitalizacji obrazują mapy przedstawione na Rycinach 9 i 10.

Obszar zdegradowany wraz z obszarem rewitalizacji prezentuje mapa, stanowiąca załącznik do uchwały w sprawie wyznaczenia obszaru zdegradowanego i obszaru rewitalizacji

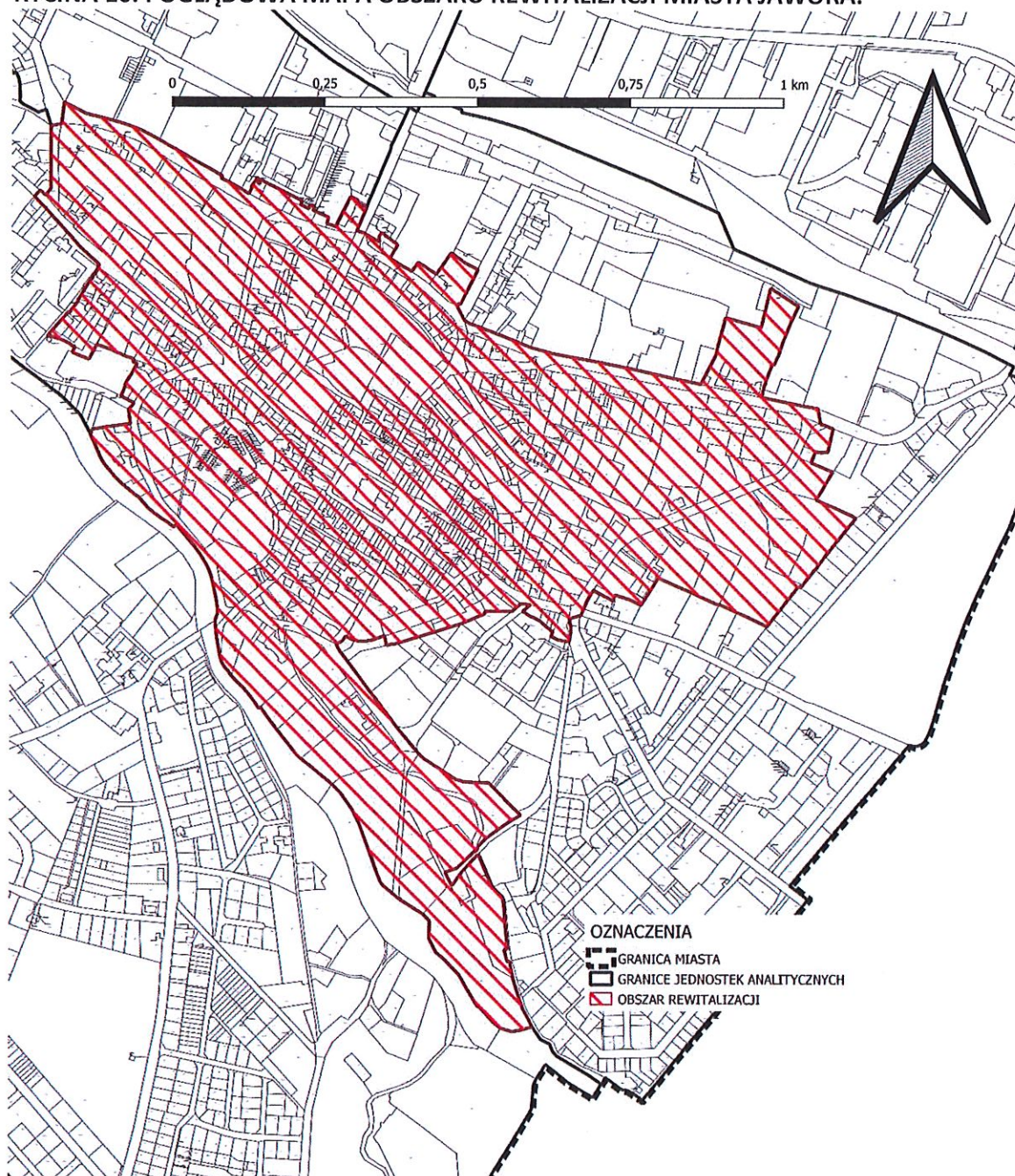
sporządzona zgodnie z art. 11 ust. 4 Ustawy z dnia 9 października 2015 r. o rewitalizacji (tekst jednolity: Dz. U. z 2021 r. poz. 485) w brzmieniu: Załącznikiem do uchwały, o której mowa w art. 8, jest mapa w skali co najmniej 1:5000, sporządzona z wykorzystaniem treści mapy zasadniczej, a w przypadku jej braku – z wykorzystaniem treści mapy ewidencyjnej, w rozumieniu Ustawy z dnia 17 maja 1989 r. – Prawo geodezyjne i kartograficzne, na której wyznacza się obszar zdegradowany i obszar rewitalizacji.

RYCINA 9. POGLĄDOWA MAPA OBSZARÓW ZDEGRADOWANYCH I OBSZARU REWITALIZACJI MIASTA JAWORA.



Źródło: opracowanie własne.

RYCINA 10. POGLĄDOWA MAPA OBSZARU REWITALIZACJI MIASTA JAWORA.



Źródło: opracowanie własne.

SPIS RYSUNKÓW

RYCINA 1. POŁOŻENIE MIASTA JAWORA NA TLE POWIATU JAWORSKIEGO ORAZ WOJEWÓDZTWA DOLNOŚLĄSKIEGO.	4
RYCINA 2. ZMIANY LICZBY LUDNOŚCI MIASTA JAWORA.	5
RYCINA 3. JEDNOSTKI ANALITYCZNE NA TERENIE MIASTA JAWORA.	15
RYCINA 4. UDZIAŁ BEZROBOTNYCH ZAREJESTROWANYCH W LICZBIE LUDNOŚCI W WIEKU PRODUKCYJNYM W MIEŚCIE JAWOR NA TLE POWIATU I WOJEWÓDZTWA.	19
RYCINA 5. BENEFICJENCI ŚRODOWISKOWEJ POMOCY SPOŁECZNEJ NA 10 TYS. LUDNOŚCI W MIEŚCIE JAWOR NA TLE POWIATU I WOJEWÓDZTWA.	23
RYCINA 6. STRUKTURA LUDNOŚCI W MIEŚCIE JAWOR W LATACH 2017-2021.	31
RYCINA 7. FUNDACJE, STOWARZYSZENIA I ORGANIZACJE SPOŁECZNE NA 1 TYS. MIESZKAŃCÓW W MIEŚCIE JAWOR NA TLE POWIATU I WOJEWÓDZTWA	33
RYCINA 8. PORÓWNANIE PODMIOTÓW NOWO ZAREJESTROWANYCH I WYREJESTROWANYCH Z REJESTRU REGON W LATACH 2017-2021 DZIAŁAJĄCYCH NA TERENIE JAWORA.	35
RYCINA 9. POGLĄDOWA MAPA OBSZARÓW ZDEGRADOWANYCH I OBSZARU REWITALIZACJI MIASTA JAWORA.	45
RYCINA 10. POGLĄDOWA MAPA OBSZARU REWITALIZACJI MIASTA JAWORA.	46

SPIS TABEL

TABELA 1. JEDNOSTKI ANALITYCZNE WYZNACZONE NA TERENIE MIASTA JAWOR.	13
TABELA 2. JEDNOSTKI ANALITYCZNE WYZNACZONE NA TERENIE MIASTA JAWOR.	14
TABELA 3. SPIS WSKAŹNIKÓW WYBRANYCH W CELU DOKONANIA ANALIZY WSKAŹNIKOWEJ – SFERA SPOŁECZNA.....	17
TABELA 4. SPIS WSKAŹNIKÓW WYBRANYCH W CELU DOKONANIA ANALIZY WSKAŹNIKOWEJ – POZOSTAŁYCH SFER.....	18
TABELA 5. ANALIZA WSKAŹNIKOWA SFERY SPOŁECZNEJ – BEZROBOCIE.	21
TABELA 6. ANALIZA WSKAŹNIKOWA SFERY SPOŁECZNEJ – UBÓSTWO.....	25
TABELA 7. ANALIZA WSKAŹNIKOWA SFERY SPOŁECZNEJ – PRZESTĘPCZOŚĆ.....	28
TABELA 8. ANALIZA WSKAŹNIKOWA SFERY SPOŁECZNEJ - OSOBY ZE SZCZEGÓLNYMI POTRZEBAMI.....	30
TABELA 9. WSKAŹNIKI DEMOGRAFICZNE DLA MIASTA JAWORA W 2017 I 2021 ROKU.	31
TABELA 10. ANALIZA WSKAŹNIKOWA SFERY SPOŁECZNEJ - KAPITAŁ SPOŁECZNY.....	32
TABELA 11. ANALIZA WSKAŹNIKOWA SFERY SPOŁECZNEJ - AKTYWNOŚĆ SPOŁECZNA.	34
TABELA 12. ANALIZA WSKAŹNIKOWA SFERY GOSPODARCZEJ.....	36
TABELA 13. ANALIZA WSKAŹNIKOWA SFERY ŚRODOWISKOWEJ.....	37
TABELA 14. ANALIZA WSKAŹNIKOWA SFERY PRZESTRZENNO-FUNKCJONALNEJ.....	39
TABELA 15. ANALIZA WSKAŹNIKOWA SFERY TECHNICZNEJ.....	40
TABELA 16. ANALIZA SFERY SPOŁECZNEJ, GOSPODARCZEJ, ŚRODOWISKOWEJ, PRZESTRZENNO-FUNKCJONALNEJ I TECHNICZNEJ PRZY UŻYCIU WSKAŹNIKA SYNTETYCZNEGO – ZESTAWIENIE ZBIORCZE.	42
TABELA 17. OBSZARY ZDEGRADOWANE NA TERENIE MIASTA JAWORA.	42