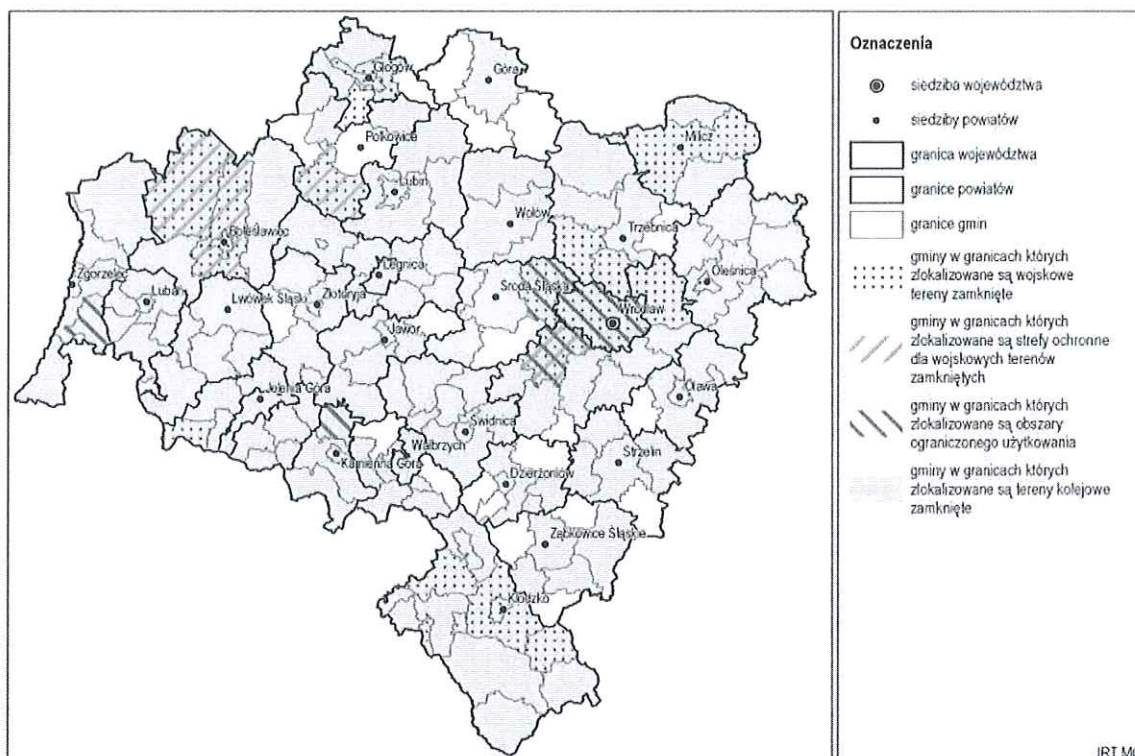
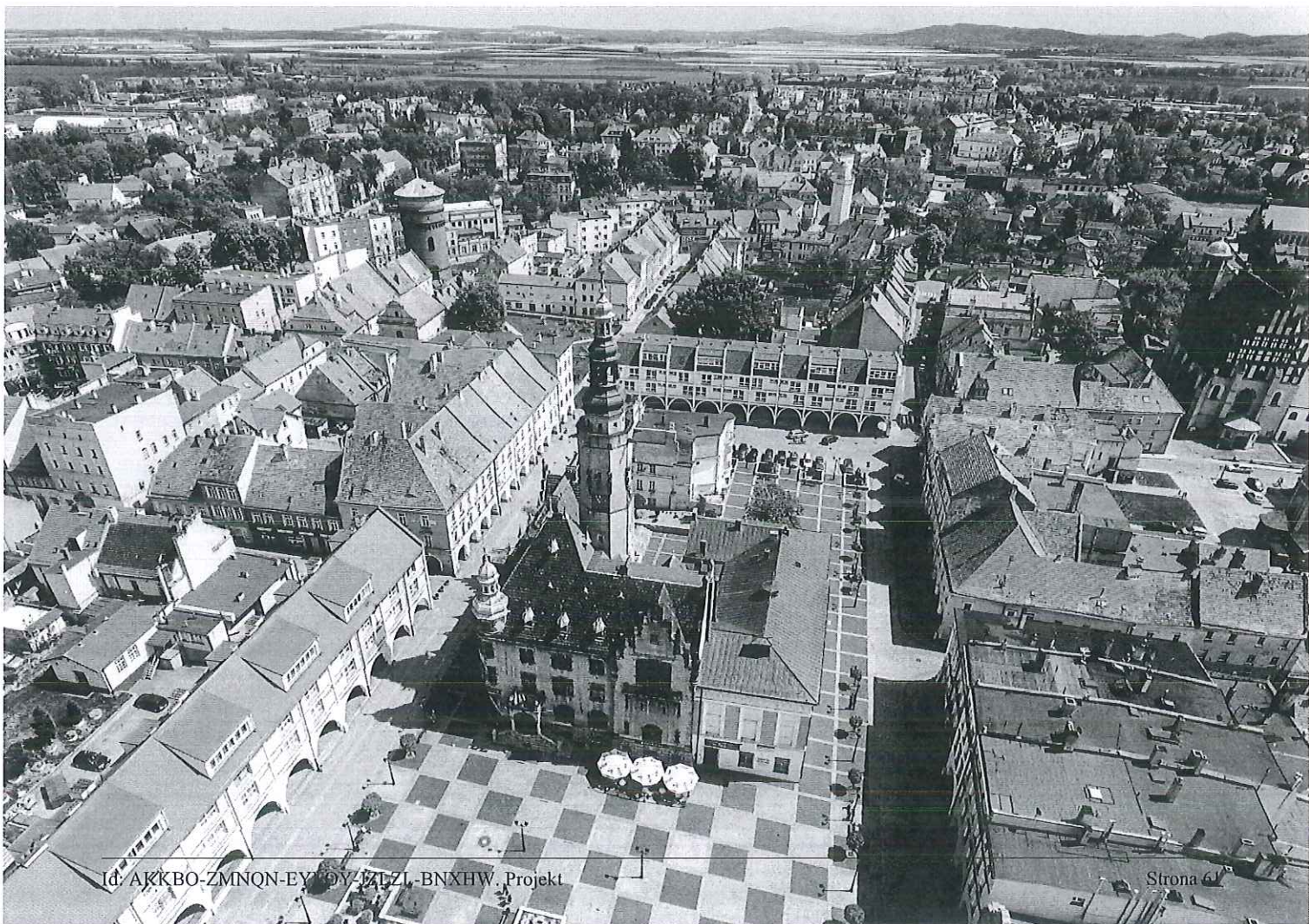


Ryc. 10. Tereny zamknięte i obszary ograniczonego użytkowania w województwie dolnośląskim 2019 r.



Źródło: Plan zagospodarowania przestrzennego województwa dolnośląskiego.



4. Spójność kierunków rozwoju Miasta z kierunkami wynikającymi ze Strategii Rozwoju Województwa Dolnośląskiego. Obszary strategicznej interwencji określone w strategii rozwoju województwa wraz z zakresem planowanych działań.

Cele strategiczne oraz cele operacyjne ujęte w niniejszej Strategii odnoszą się do zidentyfikowanych problemów na obszarze miasta Jawora, ale są również spójne z dokumentami strategicznymi wyższego rzędu o randze krajowej i wojewódzkiej. Wobec tego komplementarność celów wyznaczonych w Strategii z innymi działaniami oraz priorytetami wpływa na skuteczność i efektywność realizacji dokumentu.

Strategia Rozwoju Województwa Dolnośląskiego do 2030 roku jest elementem systemu programowania przygotowywanego na różnych poziomach. Jej treść uwzględnia ustalenia dokumentów wyższego rzędu, w szczególności zapisy projektów dokumentów wspólnotowych dotyczących polityki spójności po 2020 roku, strategii krajowych, takich jak: Strategia na rzecz Odpowiedzialnego Rozwoju do roku 2020 (z perspektywą do 2030 r.) czy Krajowa Strategia Rozwoju Regionalnego 2030.

W Strategii Rozwoju Województwa Dolnośląskiego do 2030 roku wyznaczono następujące cele strategiczne:

1. Efektywne wykorzystanie gospodarczego potencjału regionu,
2. Poprawa jakości i dostępności usług publicznych,
3. Wzmocnienie regionalnego kapitału ludzkiego i społecznego,
4. Odpowiedzialne wykorzystanie zasobów i ochrona walorów środowiska naturalnego i dziedzictwa kulturowego,
5. Wzmocnienie przestrzennej spójności regionu.

Poniższa tabela przedstawia spójność celów strategicznych i operacyjnych zawierających się w Strategii Rozwoju miasta Jawora na lata 2021-2031 ze Strategią rozwoju województwa dolnośląskiego do 2030 roku.

STRATEGIA ROZWOJU WOJEWÓDZTWA DOLNOŚLĄSKIEGO DO 2030 ROKU	STRATEGIA ROZWOJU MIASTA JAWORA NA LATA 2021-2031
<p>CEL STRATEGICZNY 1 EFEKTYWNE WYKORZYSTANIE GOSPODARCZEGO POTENCJAŁU REGIONU.</p> <p>1.1. Wspieranie endogenicznych potencjałów gospodarczych subregionów.</p> <p>1.2. Wzmocnienie krajowej i europejskiej konkurencyjności regionu i jego marki.</p> <p>1.3. Wzmacnianie innowacyjności, w tym ekoinnowacyjności regionu.</p> <p>1.4. Wspieranie rozwoju i rewitalizacja zdegradowanych obszarów wiejskich i miejskich.</p>	<p>CEL STRATEGICZNY I ATRAKCYJNA, CZYSTA I UPORZĄDKOWANA PRZESTRZEŃ MIEJSKA PODKREŚLAJĄCA WALORY TURYSTYCZNE I KULTUROWE MIASTA.</p> <p>CEL OPERACYJNY 1.1. – Podniesienie estetyki i funkcjonalności przestrzeni publicznych.</p> <p>CEL OPERACYJNY 1.2. – Rozwój turystyki i infrastruktury turystycznej.</p> <p>CEL OPERACYJNY 1.3. – Ochrona i opieka nad dziedzictwem kulturowym.</p> <p>CEL OPERACYJNY 1.4. – Intensyfikacja działań na rzecz promocji Miasta.</p> <p>CEL STRATEGICZNY II ROZWIŃĘTA, ZMODERNIZOWANA I PRZYJAZNA ŚRODOWISKU INFRASTRUKTURA TECHNICZNA, PROWADZĄCA DO WZROSTU KONKURENCYJNOŚCI MIASTA.</p>

**CEL STRATEGICZNY 2
POPRAWA JAKOŚCI I DOSTĘPNOŚCI
USŁUG PUBLICZNYCH.**

- 2.1. Poprawa stanu i dostępności regionalnej infrastruktury technicznej.
- 2.2. Rozwój i modernizacja regionalnej infrastruktury publicznej z uwzględnieniem potrzeb osób z niepełnosprawnościami i starszych.
- 2.3. Rozwój i doskonalenie usług publicznych

**CEL STRATEGICZNY 3
WZMOCNIENIE REGIONALNEGO KAPITAŁU
LUDZ-KIEGO I SPOŁECZNEGO.**

- 3.1. Kształtowanie postaw obywatelskich.
- 3.2. Wzrost społecznej integracji.
- 3.3. Doskonalenie regionalnego i lokalnych rynków pracy.
- 3.4. Poprawa efektywności kształcenia.
- 3.5. Doskonalenie regionalnej polityki wspierania seniorów oraz osób z niepełnosprawnościami.
- 3.6. Kształtowanie postaw prozdrowotnych, prosportowych i proekologicznych.

CEL OPERACYJNY 2.2. – Wsparcie rozwoju przedsiębiorczości poprzez tworzenie sprzyjającego środowiska organizacyjno-prawnego.

**CEL STRATEGICZNY I
ATRAKCYJNA, CZYSTA I UPORZĄDKOWANA
PRZESTRZEŃ MIEJSKA PODKREŚLAJĄCA
WALORY TURYSTYCZNE I KULTUROWE MIASTA.**

- CEL OPERACYJNY 1.1. – Podniesienie estetyki i funkcjonalności przestrzeni publicznych.
- CEL OPERACYJNY 1.2. – Rozwój turystyki i infrastruktury turystycznej.

**CEL STRATEGICZNY II
ROZWIĘTA, ZMODERNIZOWANA I PRZYJAZNA
ŚRODOWISKU INFRASTRUKTURA
TECHNICZNA, PROWADZĄCA DO WZROSTU
KONKURENCYJNOŚCI MIASTA.**

- CEL OPERACYJNY 2.1 – Rozwój i modernizacja istniejącej infrastruktury technicznej.
- CEL OPERACYJNY 2.4 – Kompleksowe i skuteczne zarządzanie gospodarką odpadami.

**CEL STRATEGICZNY III
ZINTEGROWANA I SPÓJNA PRZESTRZEŃ
SPOŁECZNA OFERUJĄCA SZEROKĄ
DOSTĘPNOŚĆ USŁUG PUBLICZNYCH
POBUDZAJĄCYCH AKTYWNOŚĆ I
ZAANGAŻOWANIE MIESZKAŃCÓW.**

- CEL OPERACYJNY 3.1 – Zwiększenie dostępności podstawowych usług społecznych.
- CEL OPERACYJNY 3.2 – Upowszechnienie działań rekreacyjno-sportowych i kulturalnych służących integracji pokoleniowej i poprawie kondycji psycho-fizycznej mieszkańców Miasta.
- CEL OPERACYJNY 3.3 – Upowszechnienie i zapewnianie wielowymiarowej profilaktyki zdrowotnej.

**CEL STRATEGICZNY I
ATRAKCYJNA, CZYSTA I UPORZĄDKOWANA
PRZESTRZEŃ MIEJSKA PODKREŚLAJĄCA
WALORY TURYSTYCZNE I KULTUROWE MIASTA.**

- CEL OPERACYJNY 1.1. – Podniesienie estetyki i funkcjonalności przestrzeni publicznych.
- CEL OPERACYJNY 1.2. – Rozwój turystyki i infrastruktury turystycznej.

**CEL STRATEGICZNY II
ROZWIĘTA, ZMODERNIZOWANA I PRZYJAZNA
ŚRODOWISKU INFRASTRUKTURA
TECHNICZNA, PROWADZĄCA DO WZROSTU
KONKURENCYJNOŚCI MIASTA.**

- CEL OPERACYJNY 2.2 – Wsparcie rozwoju przedsiębiorczości poprzez tworzenie sprzyjającego środowiska organizacyjno-prawnego.

**CEL STRATEGICZNY 4
ODPOWIEDZIALNE WYKORZYSTANIE ZA-
SOBÓW I OCHRONA WALORÓW ŚRODOWI-
SKA NATURALNEGO I DZIEDZICTWA KUL-
TUROWEGO.**

- 4.1. Poprawa stanu środowiska.
- 4.2. Racjonalne wykorzystanie walorów i zasobów środowiska.
- 4.3. Ochrona przed klęskami żywiołowymi.
- 4.4. Wspieranie produkcji energii ze źródeł odnawialnych oraz wspieranie bezpieczeństwa energetycznego.
- 4.6. Rozwój gospodarki cyrkularnej.

**CEL STRATEGICZNY III
ZINTEGROWANA I SPÓJNA PRZESTRZEŃ
SPO-ŁECZNA OFERUJĄCA SZEROKĄ DO-
STĘPNOŚĆ USŁUG PUBLICZNYCH POBUDZA-
JĄCYCH AKTYWNOŚĆ I ZAANGAŻOWANIE
MIESZKAŃCÓW.**

- CEL OPERACYJNY 3.1 – Zwiększenie dostępności podstawowych usług społecznych.
- CEL OPERACYJNY 3.2 – Upowszechnienie działań rekreacyjno-sportowych i kulturalnych służących integracji pokoleniowej i poprawie kondycji psycho-fizycznej mieszkańców Miasta.
- CEL OPERACYJNY 3.3 – Upowszechnienie i zapewnianie wielowymiarowej profilaktyki zdrowotnej.
- CEL OPERACYJNY 3.4 – Rozwój istniejącej infrastruktury mieszkaniowej, komunalnej i socjalnej.

**CEL STRATEGICZNY I
ATRAKCYJNA, CZYSTA I UPORZĄDKOWANA
PRZESTRZEŃ MIEJSKA PODKREŚLAJĄCA WA-
LORY TURYSTYCZNE I KULTUROWE MIASTA.**

- CEL OPERACYJNY 1.1. – Podniesienie estetyki i funkcjonalności przestrzeni publicznych.
- CEL OPERACYJNY 1.2. – Rozwój turystyki i infrastruktury turystycznej.
- CEL OPERACYJNY 1.3. – Ochrona i opieka nad dziedzictwem kulturowym.
- CEL OPERACYJNY 1.4. – Intensyfikacja działań na rzecz promocji Miasta.

**CEL STRATEGICZNY II
ROZWINIĘTA, ZMODERNIZOWANA I PRZYJA-
ZNA ŚRODOWISKU INFRASTRUKTURA TECH-
NICZNA, PROWADZĄCA DO WZROSTU KON-
KURENCYJNOŚCI MIASTA.**

- CEL OPERACYJNY 2.1 – Rozwój i modernizacja istniejącej infrastruktury technicznej.
- CEL OPERACYJNY 2.3 – Rozwój techniczny oraz wparcie działań z zakresu ekologii i odnawialnych źródeł energii.
- CEL OPERACYJNY 2.4 – Kompleksowe i skuteczne zarządzanie gospodarką odpadami.

**CEL STRATEGICZNY 5
WZMOCNIENIE PRZESTRZENNEJ SPÓJNO-
ŚCI REGIONU.**

- 5.1. Rozwój regionalnej sieci transportowej.
- 5.2. Wzrost dostępności regionalnej infrastruktury informacyjnej o wysokich standardach funkcjonalno-użytkowych.
- 5.3. Wspieranie współpracy międzyregionalnej i transgranicznej.

**CEL STRATEGICZNY I
ATRAKCYJNA, CZYSTA I UPORZĄDKOWANA
PRZESTRZEŃ MIEJSKA PODKREŚLAJĄCA WA-
LORY TURYSTYCZNE I KULTUROWE MIASTA.**

- CEL OPERACYJNY 1.2. – Rozwój turystyki i infrastruktury turystycznej.
CEL OPERACYJNY 1.4. – Intensyfikacja działań na rzecz promocji Miasta.

**CEL STRATEGICZNY II
ROZWIĘTA, ZMODERNIZOWANA I PRZYJA-
ZNA ŚRODOWISKU INFRASTRUKTURA TECH-
NICZNA, PROWADZĄCA DO WZROSTU KON-
KURENCYJNOŚCI MIASTA.**

- CEL OPERACYJNY 2.1 – Rozwój i modernizacja istniejącej infrastruktury technicznej.
CEL OPERACYJNY 2.3 – Rozwój techniczny oraz wsparcie działań z zakresu ekologii i odnawialnych źródeł energii.

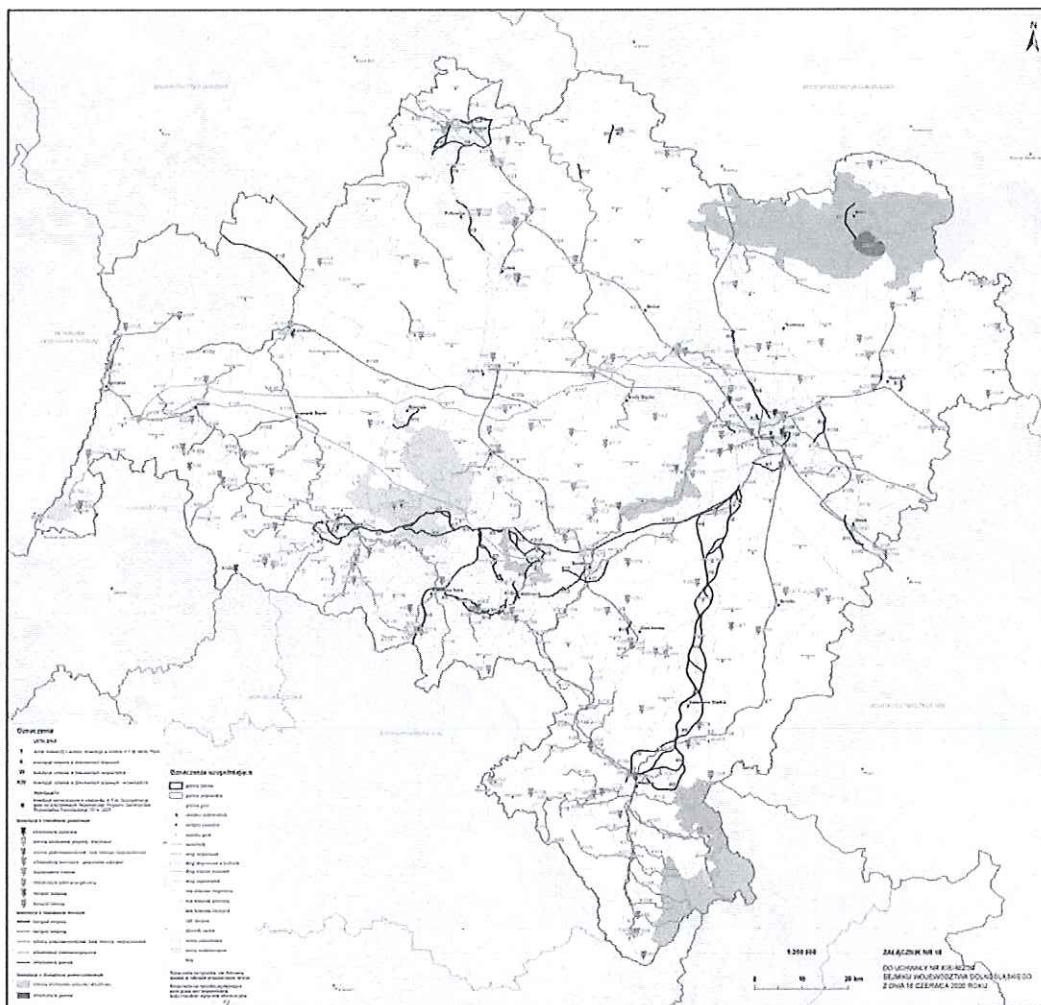
**CEL STRATEGICZNY III
ZINTEGROWANA I SPÓJNA PRZESTRZEŃ
SPOŁECZNA OFERUJĄCA SZEROKĄ DOSTĘP-
NOŚĆ USŁUG PUBLICZNYCH POBUDZAJĄ-
CYCH AKTYWNOŚĆ I ZAANGAŻOWANIE
MIESZKAŃCÓW.**

- CEL OPERACYJNY 3.1 – Zwiększenie dostępności podstawowych usług społecznych.
CEL OPERACYJNY 3.2 – Upowszechnienie działań rekreacyjno-sportowych i kulturalnych służących integracji pokoleniowej i poprawie kondycji psycho-fizycznej mieszkańców Miasta.

Ponadto, w Planie Zagospodarowania Przestrzennego Województwa Dolnośląskiego miasto Jawor zostało wskazane jako lokalizacja dla następujących inwestycji celu publicznego:

1. Prace przygotowawcze: prace na linii kolejowej nr 137 Kędzierzyn Koźle – Kamieniec Ząbkowicki – Legnica wraz z elektryfikacją.
2. Zwiększenie przepustowości wybranych linii kolejowych poprzez optymalizację urządzeń sterowania ruchem kolejowym i układów stacyjnych: prace na linii nr 137 wraz z odbudową mijanki na szlaku Jawor – Legnica.
3. Jawornik-Myślubórz gm. Paszowice, odbudowa i udrożnienie koryta rz. Jawornik.
4. Renowacja Kościoła Pokoju w Jaworze i Świdnicy przykładem ratowania świetności należnej zabytkom z listy Światowego Dziedzictwa UNESCO.
5. Modernizacja gospodarki wodno-ściekowej na terenie aglomeracji jaworskiej.
6. Rewitalizacja linii kolejowej nr 137 na odcinku Legnica – Dzierżonów.
7. Składowisko w Jaworze – rekultywacja.

Ryc. 11. Inwestycje celu publicznego o znaczeniu ponadlokalnym.



Źródło: Plan zagospodarowania przestrzennego województwa dolnośląskiego



6. System realizacji strategii, w tym wytyczne do sporządzenia dokumentów wykonawczych

Prawidłowy przebieg procesu realizacji założeń Strategii Rozwoju miasta Jawora na lata 2021-2031 jest kontrolowany poprzez odpowiednie jej wdrażanie, a następnie monitoring, jak i ewaluację. Poprzez gromadzenie i analizę danych, wprowadzony zostanie system stałej kontroli i oceny efektów realizacji ustaleń Strategii. Pozwoli to na identyfikację zaistniałych nieprawidłowości, a następnie rozwiązanie oraz zapobieganie ich negatywnym skutkom w przyszłości.

Jednym z elementów wdrażania niniejszej Strategii jest obowiązek pracowników Urzędu oraz jednostek organizacyjnych do zapoznania się z dokumentem oraz wyznaczenie obszarów, za które każda jednostka, wydział lub pracownik będą odpowiedzialni. Dodatkowo, rekomenduje się przyjęcie lub aktualizację szczegółowych planów i programów określających dokładny zakres działań koniecznych do realizacji działań danego celu strategicznego. Obecnie obowiązującymi dokumentami w Mieście są:

- Wieloletnia Prognoza Finansowa Gminy Jawor na lata 2020-2037,
- Studium uwarunkowań i kierunków zagospodarowania przestrzennego miasta Jawora,
- Założenia do Planu zaopatrzenia w ciepło, energię elektryczną i paliwa gazowe dla Gminy Jawor,
- Program Ochrony Środowiska dla miasta Jawora,
- Plan Gospodarki Niskoemisyjnej dla Gminy Jawor,
- Wieloletni program gospodarowania mieszkaniowym zasobem Gminy Jawor na lata 2021-2026,
- Lokalny Programy Wspierania Edukacji Uzdolnionych Dzieci i Młodzieży Pobierających Naukę na Terenie Gminy Jawor,
- Roczny Program Współpracy Gminy Jawor z organizacjami pozarządowymi oraz podmiotami wymienionymi w art. 3 ust. 3 ustawy o działalności pożytku publicznego i o wolontariacie,
- Strategia Rozwiązywania Problemów Społecznych miasta Jawora na lata 2021-2027,
- Gminny Program Wspierania Rodziny w Gminie Jawor,
- Gminny Program Profilaktyki i Rozwiązywania Problemów Alkoholowych,
- Gminny Program Przeciwdziałania Narkomanii,
- Program opieki nad zwierzętami bezdomnymi oraz zapobiegania bezdomności zwierząt na terenie Gminy Jawor,
- Strategia Rozwoju Elektromobilności na terenie Gminy Jawor na lata 2019-2035,
- Lokalny Program Rewitalizacji miasta Jawora na lata 2016-2023,
- Strategia Sudety 2030,
- Strategia Zintegrowanych Inwestycji Terytorialnych Aglomeracji Wałbrzyskiej.

Dokumentami, które wymagać będą aktualizacji w okresie realizacji Strategii będą m.in. program ochrony środowiska, strategia rozwiązywania problemów społecznych czy programy jednoroczne. W przypadku poprawy skoordynowania działań z zakresu planowania przestrzennego Burmistrz Jawora sporządzi ocenę aktualności studium uwarunkowań i kierunków zagospodarowania przestrzennego oraz miejscowych planów zagospodarowania przestrzennego wraz z wieloletnim programem sporządzania planów miejscowych. Zgodnie z art. 32 ust. 2 Ustawy o planowaniu i zagospodarowaniu przestrzennym, wyniki takiej oceny Burmistrz przekaze Radzie Miasta co najmniej raz w czasie kadencji Rady.

W celu zachowania spójności systemu realizacji strategii z ustalonymi celami strategicznymi i operacyjnymi, niezbędne będzie opracowanie również Gminnego programu opieki nad zabytkami oraz Gminnego Programu Rewitalizacji.

Wdrażając Strategię, miasto będzie dbało o dobrą współpracę z otoczeniem społeczno-gospodarczym, w tym z lokalnymi organizacjami pozarządowymi, ale również z innymi jednostkami samorządu terytorialnego oraz administracją rządową. Dodatkowo miasto będzie aktywnie uczestniczyć w konsultacjach

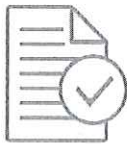
innych Strategii przyjmowanych przez podmioty z jej otoczenia, do których należy w szczególności powiat jaworski. W chwili przyjęcia dokumentów przez ww. podmioty, miasto dokona analizy zgodności zapisów swojej Strategii i w razie potrzeby dokona ich aktualizacji.

Dodatkowo miasto będzie dążyć do wprowadzenia rozwiązań związanych z inteligentnym zarządzaniem, wykorzystując nowoczesne technologie informacyjno-komunikacyjne, rozpowszechniając ideę Smart City. Narzędzia te zapewnią sprawną pracę Urzędu Miejskiego, jednostek podległych, ale również wpłyną na ochronę środowiska i możliwości pomiaru jakości życia w Mieście.

W celu wdrożenia praktyki angażowania organizacji pozarządowych we wspólne działania na rzecz rozwoju Miasta, projekty będą realizowane w partnerstwie z NGO. Dzięki temu przy realizacji przedsięwzięć uda się dotrzeć do coraz większej liczby odbiorców ze względu na aktywność stowarzyszeń i fundacji w poszczególnych sołectwach Mieście.

System monitorowania pełni funkcje kontrolne oraz weryfikujące skuteczność wdrażanych przedsięwzięć. Efekty Strategii będą monitorowane i opisywane w corocznym Raporcie o stanie gminy, który jest obowiązkowym dokumentem zgodnie z art. 28aa ust. 1 ustawy o samorządzie gminnym. Zgodnie z powyższą ustawą „Raport obejmuje podsumowanie działalności burmistrza w roku poprzednim, w szczególności realizacją polityk, programów, strategii, uchwał rady miejskiej i budżetu obywatelskiego”. Jednocześnie monitorowanie strategii umożliwi także rzetelne informowanie podmiotów zewnętrznych o uzyskanych wynikach, zrealizowanych działaniach, osiągniętych celach i planowanych strategicznych inwestycjach czy projektach.

Dodatkowo, narzędziem wspomagającym monitorowanie wdrażania Strategii będzie tabela ewaluacyjna stanowiąca Załącznik nr 3 do niniejszego dokumentu. W tabeli znajduje się miejsce na wprowadzenie jednostki odpowiedzialnej za realizację celów, a także kolumny z planowaną datą wykonania zadania oraz datą faktyczną. Na podstawie tego uzupełniona zostanie ostatnia część tabeli ewaluacyjnej, zawierająca informacje czy dane działanie zostało zrealizowane czy nie. W ten sposób można będzie ocenić, w jakiej części osiągnięto założony cel operacyjny, a dalej strategiczny.



7. Ramy finansowe i źródła finansowania

Miasto Jawor na bieżąco analizuje możliwości pozyskania zewnętrznych źródeł finansowania działalności, w tym kierunków działań przewidzianych w Strategii, zarówno stanowiących wydatki bieżące i majątkowe. Analizy te obejmują:

- fundusze unijne, w ramach Regionalnego Programu Operacyjnego Województwa Dolnośląskiego, ogólnopolskich programów operacyjnych, Krajowego Planu Odbudowy, Funduszu Sprawiedliwej Transformacji,
- środki budżetu państwa i państwowych funduszy celowych;
- program jednostek samorządu terytorialnego wyższych szczebli, w tym zwłaszcza programy finansowane ze środków Samorządu Województwa Dolnośląskiego;
- inne, nieunijne fundusze międzynarodowe, np. Fundusze Norweskie;
- inne zwrotne i bezzwrotne źródła finansowania, dystrybuowane przed podmioty publiczne i prywatne.

Powyższe instrumenty finansowe, jak i środki własne wskazują na potencjalne źródła finansowe, z których mogą być pozyskane środki na realizację Strategii Rozwoju miasta Jawora na lata 2021-2031. Głównymi źródłami finansowania celów rozwojowych będą dochody własne Miasta, takie jak podatki i opłaty lokalne, udział w podatku dochodowym od osób fizycznych oraz pozostałe środki publiczne. Jednocześnie wiele zadań przewidzianych w strategii realizowanych będzie w ramach bieżącej działalności poszczególnych komórek Urzędu Miejskiego w Jaworze oraz jednostek organizacyjnych Miasta.

Realizacja części zadań przewidzianych w Strategii wymaga również i zakłada współpracę z gminami sąsiednimi, powiatem jaworskim oraz województwem dolnośląskim i ich jednostkami organizacyjnymi. Współpraca ta może obejmować również wymiar finansowy, w tym przekazanie dotacji na realizację zadania.

Podstawą do określenia ram finansowych działań strategicznych stanowić będzie budżet Miasta oraz wieloletnia prognoza finansowa. Miasto będzie utrzymywać nadwyżkę operacyjną w sposób nie zagrażający dyscyplinie finansów publicznych i umożliwiającą spłacie wcześniej zaciągniętych zobowiązań.

Pozostałe środki, a także dochody majątkowe przeznaczane będą na realizację zaplanowanych inwestycji. Długookresowe cele strategiczne określane będą w wieloletniej prognozie finansowej. W celu oddania realności prognozy oraz rzetelności finansowego przedstawienia planowanych działań, wieloletnia prognoza finansowa oddawać będzie wszystkie wydarzenia, które mają lub mogą mieć wpływ na gospodarkę finansową Miasta, a przede wszystkim uzależnione będą od czynników makroekonomicznych, takich jak: PKB, inflacja, tempo wzrostu wynagrodzeń, czy planowane zmiany systemowe np. w podatkach dochodowych.

Na tej podstawie wyznaczane będą możliwe do przeznaczenia limity wydatków w poszczególnych latach na wyznaczone przedsięwzięcia. W przypadku zaciągania zwrotnych źródeł finansowania, kształt wskaźnika obsługi zadłużenia określonego w art. 243 ustawy o finansach publicznych w każdym roku prognozy powinien uwzględniać obsługę dodatkowych zobowiązań Miasta.

Zgodnie z uchwałą nr XXVI/224/2021 Rady Miejskiej w Jaworze z dnia 16 czerwca 2021 r. w sprawie zmiany Wieloletniej Prognozy Finansowej Gminy Jawor na lata 2021-2030, potencjał inwestycyjny Miasta rozumiany jako suma środków finansowych pozostałych do dyspozycji, po pokryciu wszystkich bieżących kosztów funkcjonowania (wydatków bieżących) oraz spłacie obecnie zaplanowanych rat kapitałowych (rozchodów) w latach 2021-2030 oszacowany został na poziomie 113,1 mln zł.

ZAŁĄCZNIKI





ZAŁĄCZNIK 1:

DIAGNOZA SYTUACJI PRZESTRZENNEJ, GOSPODARCZEJ I SPOŁECZNEJ MIASTA JAWORA



SPIS TREŚCI

CZĘŚĆ 1: OGÓLNY POZIOM ROZWOJU MIASTA	73
CZĘŚĆ 2: DIAGNOZA SYTUACJI PRZESTRZENNEJ MIASTA	76
2.1. Informacje ogólne.....	76
2.2. Walory kulturowe.....	78
2.3. Walory przyrodnicze	91
2.4. Planowanie i zagospodarowanie przestrzenne	93
CZĘŚĆ 3: DIAGNOZA SYTUACJI GOSPODARCZEJ MIASTA	95
3.1. Gospodarka lokalna i rynek pracy.....	95
3.2. Infrastruktura i środowisko	100
<i>Infrastruktura drogowa.....</i>	<i>100</i>
<i>Urządzenia sieciowe.....</i>	<i>100</i>
<i>Gospodarka odpadami.....</i>	<i>103</i>
<i>Pozostała działalność w zakresie ochrony środowiska.....</i>	<i>104</i>
3.3. Stan finansów samorządowych	107
<i>Wykonanie budżetu.....</i>	<i>107</i>
<i>Struktura dochodów i wydatków</i>	<i>108</i>
<i>Potencjał inwestycyjny.....</i>	<i>111</i>
CZĘŚĆ 4: DIAGNOZA SYTUACJI SPOŁECZNEJ MIASTA	112
4.1. Demografia.....	112
4.2. Kapitał społeczny.....	114
<i>Przedszkola i żłobki</i>	<i>114</i>
<i>Edukacja</i>	<i>116</i>
<i>Kultura i sport.....</i>	<i>120</i>
<i>Bezpieczeństwo publiczne</i>	<i>123</i>
4.3. Opieka zdrowotna i pomoc społeczna	126

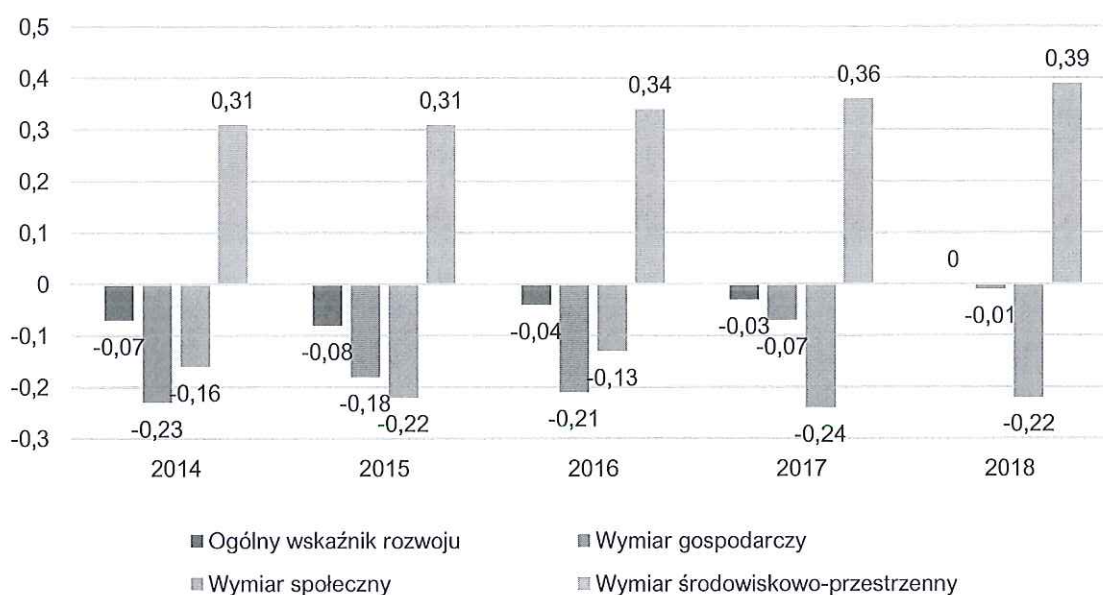
CZĘŚĆ 1: OGÓLNY POZIOM ROZWOJU MIASTA

Podstawą opracowania Strategii Rozwoju miasta Jawora było zdefiniowanie kluczowych dla rozwoju Miasta szans rozwojowych oraz zagrożeń dla rozwoju. Aby wyznaczyć obszary problemowe, przeprowadzono analizę stanu Miasta w ujęciu holistycznym, biorąc pod uwagę zagadnienia funkcjonalno-przestrzenne, gospodarcze oraz społeczne. Zbadano także powiązania Miasta z innymi jednostkami. Dane analizowano również w ujęciu dynamicznym, biorąc pod uwagę lata 2016-2020, o ile w dalszej części nie zaznaczono inaczej.

W celu oceny stanu istniejącego, zastosowano także analizę porównawczą miasta Jawora z jednostkami o podobnych funkcjach i uwarunkowaniach rozwoju (grupą porównawczą), które stanowiły punkt odniesienia dla Miasta. Ustalenie grupy porównawczej dokonano na podstawie metodologii Komitetu Przestrzennego Zagospodarowania Kraju Polskiej Akademii Nauk dla celów monitoringu planowania przestrzennego oraz będącej podstawą do stworzenia narzędzia pn. „Monitor Rozwoju Lokalnego” udostępnionego przez Związek Miast Polskich. Według tej metodologii, miasto Jawor zaliczone zostało do grupy gmin miejskich – ośrodków wielofunkcyjnych. Takich gmin w Polsce wyznaczono 100, w tym z województwa dolnośląskiego należą do nich gminy miejskie: Bielawa, Bolesławiec, Chojnów, Dzierżonów, Kamienna Góra, Kłodzko, Lubań, Nowa Ruda, Oława, Zgorzelec, Złotoryja.

Poniżej przedstawiono wskaźniki syntetyczne ogólnego poziomu rozwoju miasta Jawora, w tym wskaźniki cząstkowe w wymiarze gospodarczym, społecznym i środowiskowo-przestrzennym na tle średniego poziomu scharakteryzowanej wcześniej grupy porównawczej. Wartości dodatnie oznaczają lepszą sytuację miasta Jawora (przewagę) niż w grupie porównawczej, a wartości ujemne gorszą sytuację (stratę) niż w grupie porównawczej. Wynika z niego, że ogólny poziom rozwoju miasta Jawora był niższy w stosunku do grupy porównawczej, choć sytuacja corocznie się poprawiała. Było to spowodowane wzrostem rozwoju w wymiarze gospodarczym, a także środowiskowo-przestrzennym, który jako jedyny odznaczał się sytuacją lepszą w porównaniu do podobnych miast. W 2018 roku ogólny wskaźnik rozwoju zrównał się ze średnim wskaźnikiem rozwoju grupy porównawczej, co w kolejnych latach, przy utrzymującej się tendencji, może sygnalizować o uzyskaniu przewagi miasta Jawora nad grupą porównawczą. Niski poziom rozwoju utrzymuje jednak obszar społeczny.

Ryc. 12. Ogólny poziom rozwoju miasta Jawora w latach 2014-2018 w stosunku do grupy porównawczej.



Źródło: opracowanie własne na podstawie Monitora Rozwoju Lokalnego udostępnionego przez Związek Miast Polskich.

Poniżej przedstawiono uszczegółowienie informacji o dynamice zmian w poszczególnych obszarach. Zerowe wartości charakteryzują grupę porównawczą, dlatego też, jeśli wskaźniki na wykresie przyjmują wartości dodatnie, oznacza to lepszą sytuację dla Miasta w stosunku do grupy porównawczej, a jeśli ujemne to gorszą. Najwyższą dodatnią dynamiką zmian w latach 2014-2018 charakteryzował się obszar finansów lokalnych, głównie ze względu na wzrost dochodów i wydatków majątkowych, w tym projektów dofinansowanych z UE, w budżecie Miasta. Wynika z tego, że poprawie uległa struktura finansowania działań rozwojowych, w tym wykorzystanie dostępnych środków pozabudżetowych. W ciągu 2014-2018 roku miasto Jawor uzyskało również przewagę nad podobnymi Miastami w zakresie sytuacji materialnej mieszkańców, transportu i środowiska, choć nadal jest ona zbliżona do średniej grupy porównawczej. Nastąpił m.in. wzrost przeciętnego miesięcznego wynagrodzenia brutto, liczby samochodów osobowych na 100 mieszkańców, ścieżek rowerowych, skali ruchu turystycznego oraz spadek emisji zanieczyszczeń pyłowych.

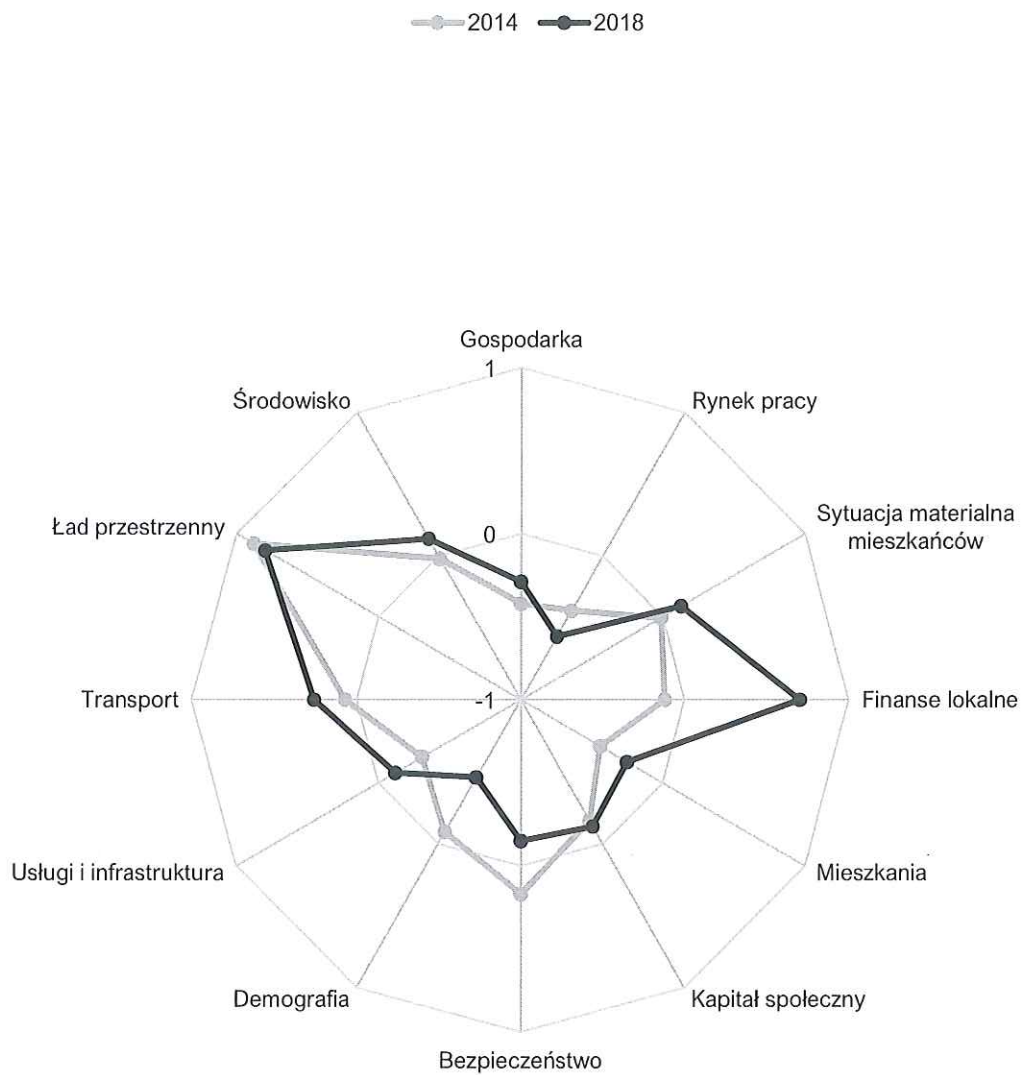
Najwyższy ubytek wskaźnika dotyczył z kolei obszaru demografii i bezpieczeństwa. W mieście Jawor obserwuje się szybszy spadek liczby mieszkańców niż w podobnych Miastach. Spowodowane jest to ujemnym przyrostem naturalnym i saldem migracji. Niekorzystnie kształtuje się również struktura wieku mieszkańców, a przede wszystkim wskaźnik starzenia się społeczeństwa. Zwiększyła się również liczba przestępstw stwierdzonych przez policję w zakończonych postępowaniach przygotowawczych przeciwko życiu, zdrowiu i mieniu, a także liczba przestępstw drogowych.

Najlepszą sytuacją we wszystkich latach (pomimo spadku w stosunku do roku 2014) charakteryzował się obszar ładu przestrzennego oceniany pod względem stosowania instrumentów planowania przestrzennego, zwartości Miasta oraz zrównoważenia funkcji społeczno-gospodarczych i środowiskowych. Miasto Jawor w całości pokryte jest planami zagospodarowania przestrzennego, z tego względu posiada znacznie większą kontrolę w zakresie planowania przestrzennego niż Miasta o podobnych cechach. Skutkuje to również brakiem potrzeby wydawania decyzji o warunkach zabudowy, które są oceniane jako jedno z następstw związanych z chaotycznym rozprzestrzenianiem się zabudowy i pogorszeniem się jakości przestrzeni publicznej. Wskaźniki pokazują, że miasto Jawor jest bardziej zwarte w stosunku do innych, co przekłada się m.in. na ograniczenie kosztów rozbudowy i eksploatacji sieci wodociągowo-kanalizacyjnej. Miasto posiada również znacznie większy udział powierzchni parków, zieleni i terenów zieleni osiedlowej w ogólnej powierzchni (3,8% w porównaniu do 2,4% dla podobnych miast).

Najbardziej niekorzystną sytuacją w stosunku do grupy porównawczej z pogarszającym się trendem wyróżniał się natomiast rynek pracy. Jej głównym powodem jest mniejsza dostępność wykwalifikowanej siły roboczej, ze względu na spadek zastępowalności pokoleń spowodowany starzeniem się społeczeństwa. Z tego względu zmniejsza się liczba osób, które w kolejnych latach wejdą na rynek pracy w stosunku do wzrostu liczby osób, które będą kończyć karierę zawodową. Dodatkowo zmniejsza się liczba absolwentów szkół średnich w przeliczeniu na 1000 mieszkańców, a rośnie liczba osób bezrobotnych z wykształceniem podstawowym.

Niewielką stratę do grupy porównawczej wciąż zalicza obszar gospodarki, mieszkalnictwa, kapitału społecznego oraz usług i infrastruktury. W Mieście występuje wysoka liczba podmiotów gospodarczych zarejestrowanych w REGON na 1000 mieszkańców, brakuje jednak wykwalifikowanej kadry pracowniczej niezbędnej do prowadzenia działalności gospodarczej. Miasto posiada również mniejszy ruch budowlany na rynku mieszkań (mniejszy wskaźnik liczby mieszkań oddanych do użytkowania na 1000 ludności oraz powierzchni nowo wybudowanych mieszkań przypadającej na mieszkańca w wieku 25-34 lata). Mniejsza jest również dostępność usług edukacyjnych i zdrowotnych, z kolei większa – usług pomocy społecznej i usług rynkowych dla mieszkańców i przyjezdnych.

Ryc. 13. Dynamika zmian w poszczególnych obszarach.



Źródło: Monitor Rozwoju Lokalnego udostępniony przez Związek Miast Polskich.

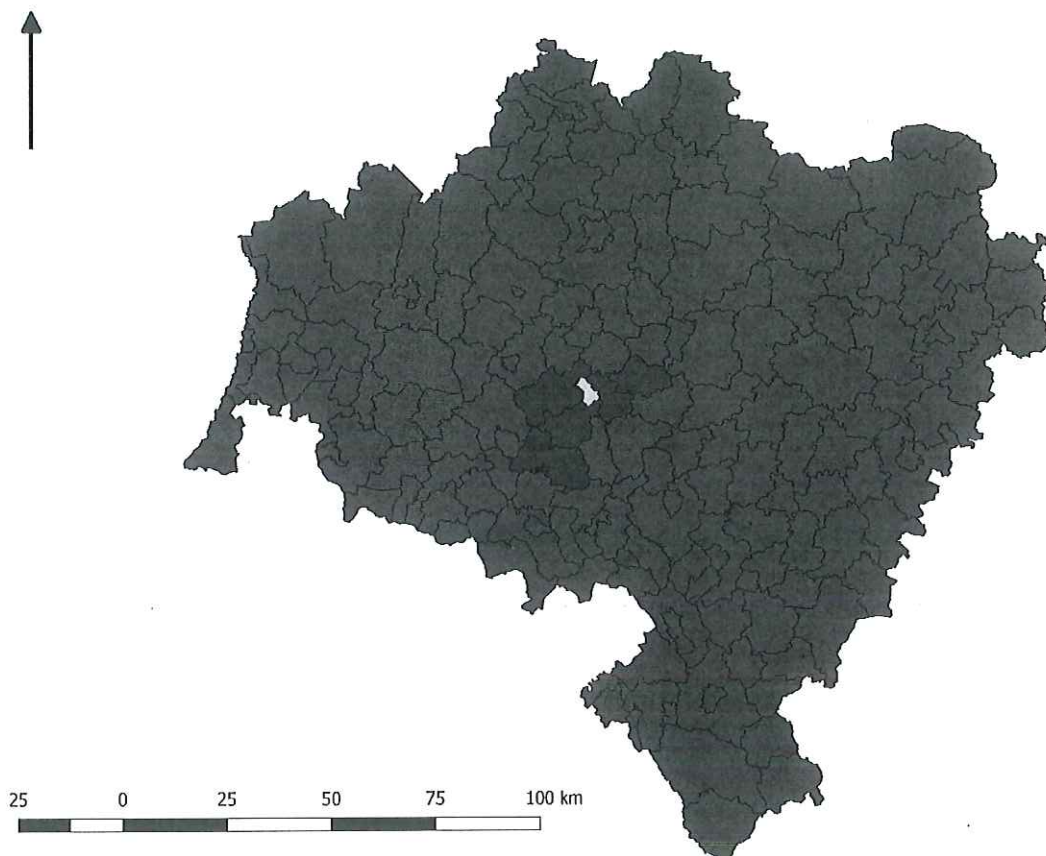
W kolejnych rozdziałach przedstawiono szczegółowe informacje na temat sytuacji przestrzennej, gospodarczej i społecznej miasta Jawora.

CZĘŚĆ 2: DIAGNOZA SYTUACJI PRZESTRZENNEJ MIASTA

2.1. Informacje ogólne

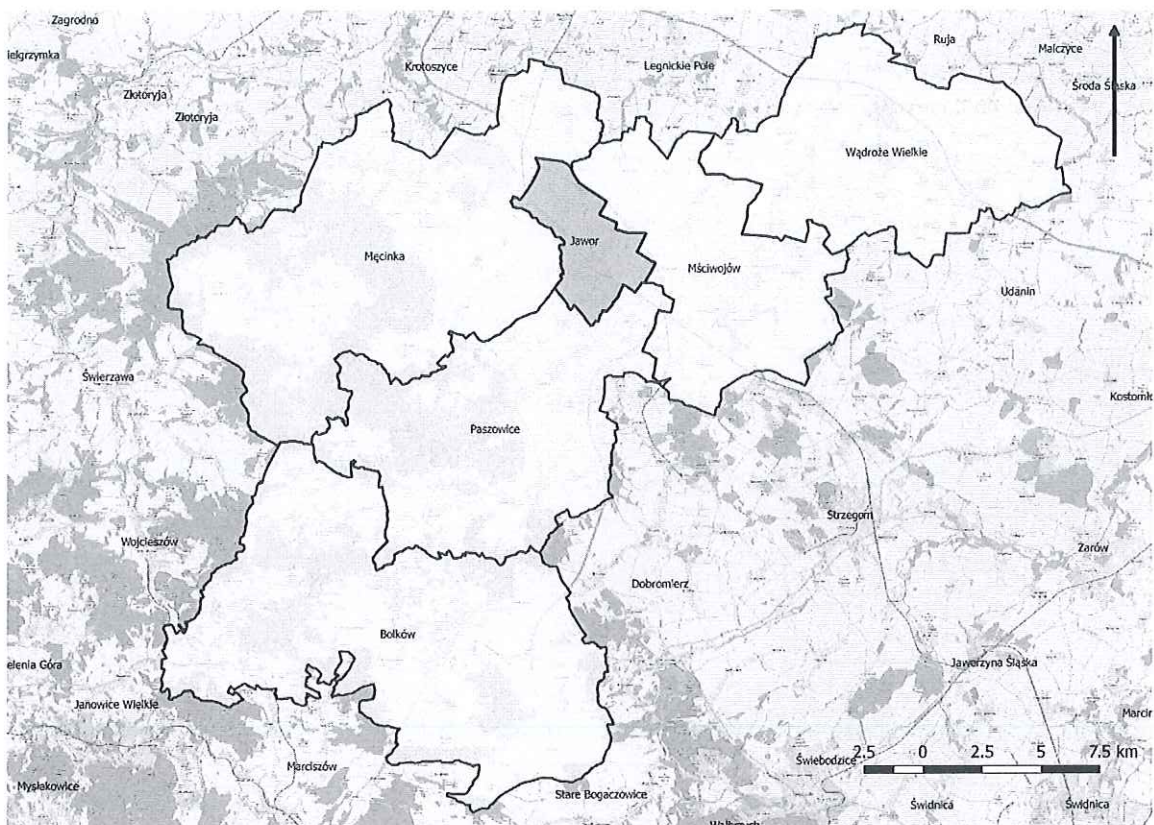
Gmina miejska Jawor zlokalizowana jest w centralnej części województwa dolnośląskiego w powiecie jaworskim. Graniczy ona bezpośrednio z gminami wiejskimi: Paszowice, Męcinka i Mściwojów. Całkowita powierzchnia Miasta wynosi 18,8 km².

Ryc. 14. Położenie miasta Jawora na tle województwa.



Źródło: opracowanie własne na podstawie danych Głównego Urzędu Geodezji i Kartografii.

Ryc. 15. Położenie miasta Jawora na tle gmin sąsiadujących.



Źródło: opracowanie własne na podstawie danych Głównego Urzędu Geodezji i Kartografii.

Miasto Jawor charakteryzuje dobre położenie komunikacyjne. W sąsiedztwie miasta Jawora przebiega droga ekspresowa S3 (Świnoujście – Lubawka) oraz drogi wojewódzkie nr 323, 363 i 374. Ponadto miasto położone jest niedaleko autostrady A4. W położonej w odległości ok. 70 km (około 1 h) od Jawora stolicy Dolnego Śląska – Wrocławia – znajduje się najbliższy krajowy oraz międzynarodowy port lotniczy (Port Lotniczy Wrocław S.A. im. Mikołaja Kopernika). Odległość drogowa do Jeleniej Góry i Wałbrzycha wynosi ok. 44 km (około 45 min), do Legnicy ok. 20 km (około 25 min). Istotnym atutem lokalizacji Jawora jest także stosunkowo bliskie sąsiedztwo z Czechami i Niemcami, do których dojazd trwa około 1 godziny.

W mieście Jawor na ulicy Dworcowej 1, zlokalizowany jest dworzec kolejowy wraz ze stacją linii pasażerskiej i towarowej. Kolej umożliwia bezpośredni dojazd do miast takich jak Legnica, Kłodzko oraz Wrocław (z przesiadką w Jaworzynie Śląskiej).

Przez teren Miasta przebiegają linie kolejowe następujących relacji:

- linia kolejowa nr 137 w kierunku: Katowice – Legnica przez Nysę, Dzierżoniów, Świdnicę, Jaworzynę Śląską, Strzegom;
- linia 331 znaczenia miejscowego Jawor – Rostoka (sporadyczny ruch towarowy).

Od roku 2017 miasto Jawor jest organizatorem własnej komunikacji miejskiej, której operatorem jest spółka komunalna Inwestycje Sp. z o.o., która została utworzona przez Gminę Jawor w 2000 r., w celu prowadzenia działalności gospodarczej, w tym do wykonywania zadań własnych gminy. Na podstawie Uchwały Rady Miejskiej w Jaworze nr XLI/261/2017 z dnia 2 października 2017 r. w sprawie wprowadzenia bezpłatnej komunikacji miejskiej na terenie Gminy Jawor funkcjonuje bezpłatna komunikacja miejska. W ramach komunikacji miejskiej działa 1 linia komunikacyjna, w ramach której funkcjonują 2

autobusy. Linia autobusowa obsługuje miasto w układzie północ-południe między peryferyjnie położoną ul. Cukrowniczą/Daimlera, a osiedlem Księcia Bolka I.

2.2. Walory kulturowe

Historia Miasta

Rok 1242 przyjmuje się jako moment, w którym dokonano pierwszej wzmianki o mieście Jawor. W jednym z historycznych dokumentów widnieje zapis stanowiący, że proboszcz Walenty z Jawora uznany został za świadka przekazania darowizny przez księcia Bolesława Rogatkę dla klasztoru cysterek z Trzebnicy. Dlatego uważa się, że prawdopodobnie pomiędzy rokiem 1242 a 1275 Jawor otrzymał też prawa miejskie. Niestety, dokument lokacyjny zaginął. Wiadomo jednak, że to właśnie lokacja w tamtym okresie nadała kształt układowi urbanistycznemu Miasta, który z niewielkimi zmianami przetrwał do czasów obecnych.

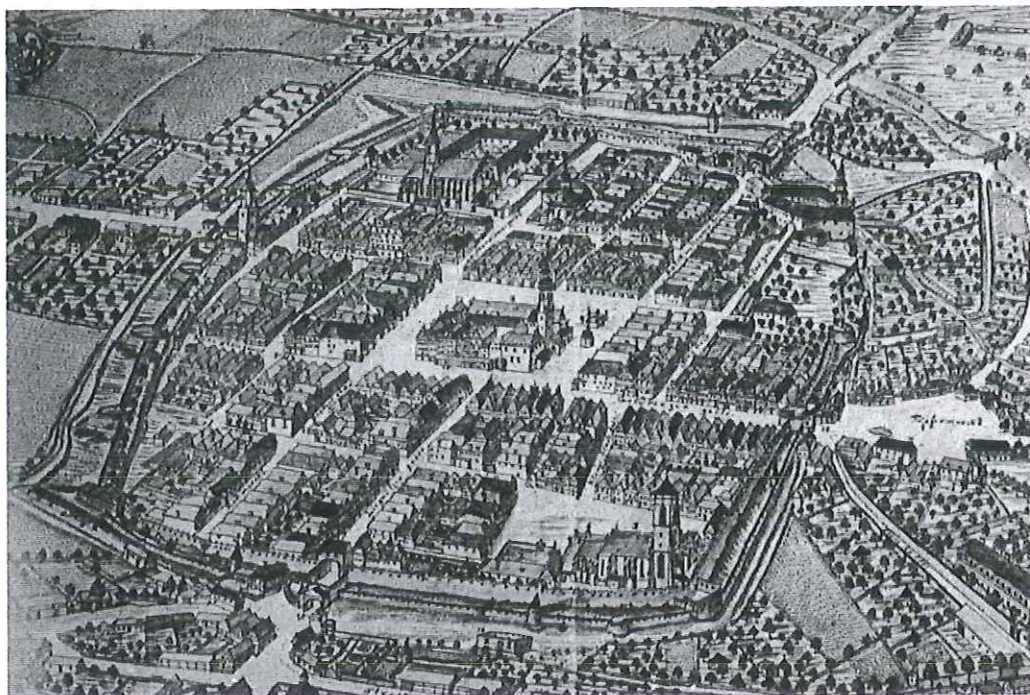
Wiek XIII przyniósł Miastu uzyskanie rangi stolicy księstwa jaworskiego, co sprawiło, że Jawor nie tylko stał się siedzibą dworu książęcego, ale samo księstwo jaworskie zostało wydzielone z terenów księstwa legnickiego. Ponad 15 lat później, książę Bolko I Jaworski, w zamian za udzielenie poparcia walczącemu o tron wrocławski Henrykowi Grubemu, otrzymał tereny księstwa wrocławskiego (m.in. ziemię świdnicką), które to pozwoliły mu tytułować się księciem świdnicko-jaworskim. Pod koniec XIII wieku miasto zostało otoczone kamiennymi murami obronnymi.

Pierwsza informacja o burmistrzu Jawora, a także wzmianka o pierwszym herbie miejskim, którego ilustracja zachowana została na pieczęci, pochodzą z roku 1300.

Średniowieczny układ Miasta

Historyczny średniowieczny układ starego miasta zachował swoją strukturę do dziś. Centrum układu stanowi prostokątny rynek, na środku którego zaplanowano blok zabudowy śródrynkowej z siedzibą rady miejskiej (Ratusz i Wieża Ratuszowa).

Ryc. 16. Średniowieczny układ miasta Jawora.



Źródło: www.medievalheritage.eu (data dostępu: 28 lipca 2021 r.)

Rynek otoczony jest ulicami poprowadzonymi układem szachownicowym. Układ ten, oparty został na wchodzących z narożników rynku pod kątem prostym parach ulic i pojedynczych ulicach, wychodzących ku północy i południa ze środka dłuższych pierzei rynku. Warto zaznaczyć, że współczesne ulice, takie jak: Grunwaldzka, Bolesława Chrobrego, Staromiejska, Klasztorna, Legnicka czy Żeromskiego, stanowią po dziś dzień główne arterie miasta.

Rozwój Miasta

Niewątpliwie na szybki rozwój Jawora wpływ miało jego położenie w sąsiedztwie ważnych szlaków handlowych. Najważniejszym z nich okazała się być *Via Regia* (pl. *Droga Królewska*), biegnąca niemal przez całą Europę, od Hiszpanii do Rosji. Na terenach Polski *Via Regia* przebiegała przez Zgorzelec, Złotoryję, Jawor, Strzegom i Świdnicę. W Jaworze szlak ten krzyżował się z inną trasą handlową, która łączyła z kolei Poznań z Pragą.

Via Regia w Jaworze przebiegała od Bramy Złotoryjskiej do Bramy Strzegomskiej, przez ulicę: Grunwaldzką, wzdłuż północnej pierzei Rynku, Staromiejską i Strzegomską.

Z kolei szlak handlowy łączący Poznań z Pragą przecinał Jawor osią północ-południe, rozpoczynając swój bieg od Bramy Legnickiej, ul. Poniatowskiego, dalej zachodnią pierzeją Rynku, ul. Bolesława Chrobrego, kończąc na Bramie Bolkowskiej.

Warto wspomnieć również o ul. Zamkowej, położonej równolegle do zachodniej pierzei Rynku. W dawnych czasach ulica ta łączyła Zamek z Kościołem Parafialnym św. Marcina, gwarantując tym samym porządek społeczny oparty na harmonii władzy świeckiej i kościelnej.

Na początku wieku XIV Jawor stał się jednym z najsilniejszych ośrodków tkactwa i sukiennictwa na Dolnym Śląsku. Przesądziło o tym nadanie Miastu dwóch praw:

- **Prawa mili w 1326 r.** – zgodnie z którym na terenie o promieniu jednej mili wokół Miasta wszystkie znajdujące się tam targi, kramy, składy (np. sukna), jatki, piekarnie i karczmy musiały być własnością Miasta. Przywileje takie nadawane bywały przez panujących książąt i bywały dla miast ważnym monopolem, wpływającym korzystnie na ich rozwój.
- **Prawa składu i wolnego handlu solą w okręgu miejskim w 1329 r.**

Kilka wieków później, Jawor przeżywał kolejne ożywienie gospodarcze, słynąc z produkcji i handlu lnem. W XVI wieku zaczęły powstawać również zakłady rzemieślnicze.

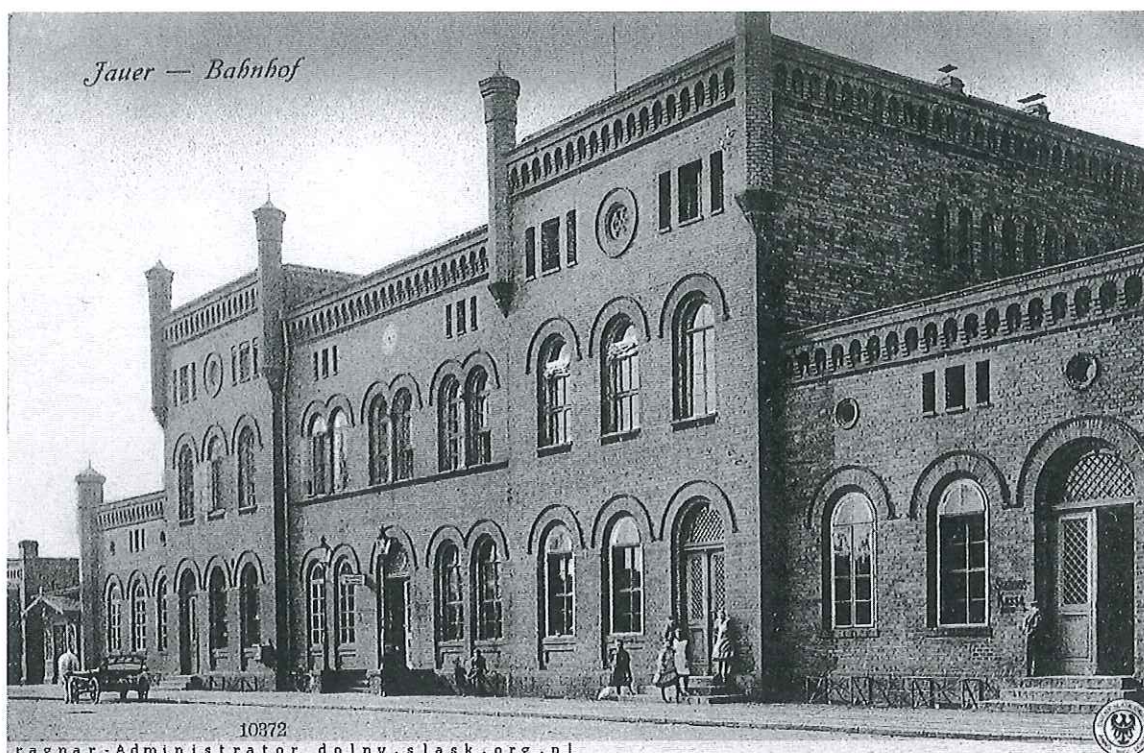
Okres załamania przypadł na czasy Wojny Trzydziestoletniej (1618-1648), w wyniku której miasto uległo zniszczeniu, a kwitnący handel i rozwój gospodarczy został zahamowany.

Po odbudowaniu Miasta, wiek XIX przyniósł kolejny rozkwit gospodarczy, połączony z dynamicznym przyrostem ludności Jawora. Już wtedy miasto pełniło funkcję ważnego ośrodka handlu zbożem i płodów rolnych, a działające warsztaty rzemieślnicze oraz zakłady przetwórstwa rolnego i produkcji maszyn rolniczych wpływały pozytywnie na aspekt rozwojowy Jawora.

W II poł. XIX wieku do użytku oddana została pierwsza linia kolejowa wraz z powstałym krótko po niej dworcem kolejowym. Budynek ten, posiadający formy eklektyczne z elementami neoromańskimi i neogotyckimi, wzniesiony został w północnej części Miasta.

W roku 1901 w Jaworze założona została linia telefoniczna, a 13 lat później rozpoczęto elektryfikację i proces skanalizowania Miasta.

Ryc. 17. Budynek dawnego dworca kolejowego w Jaworze.



Źródło: www.polska-org.pl (Data dostępu: 28 lipca 2021 r.).

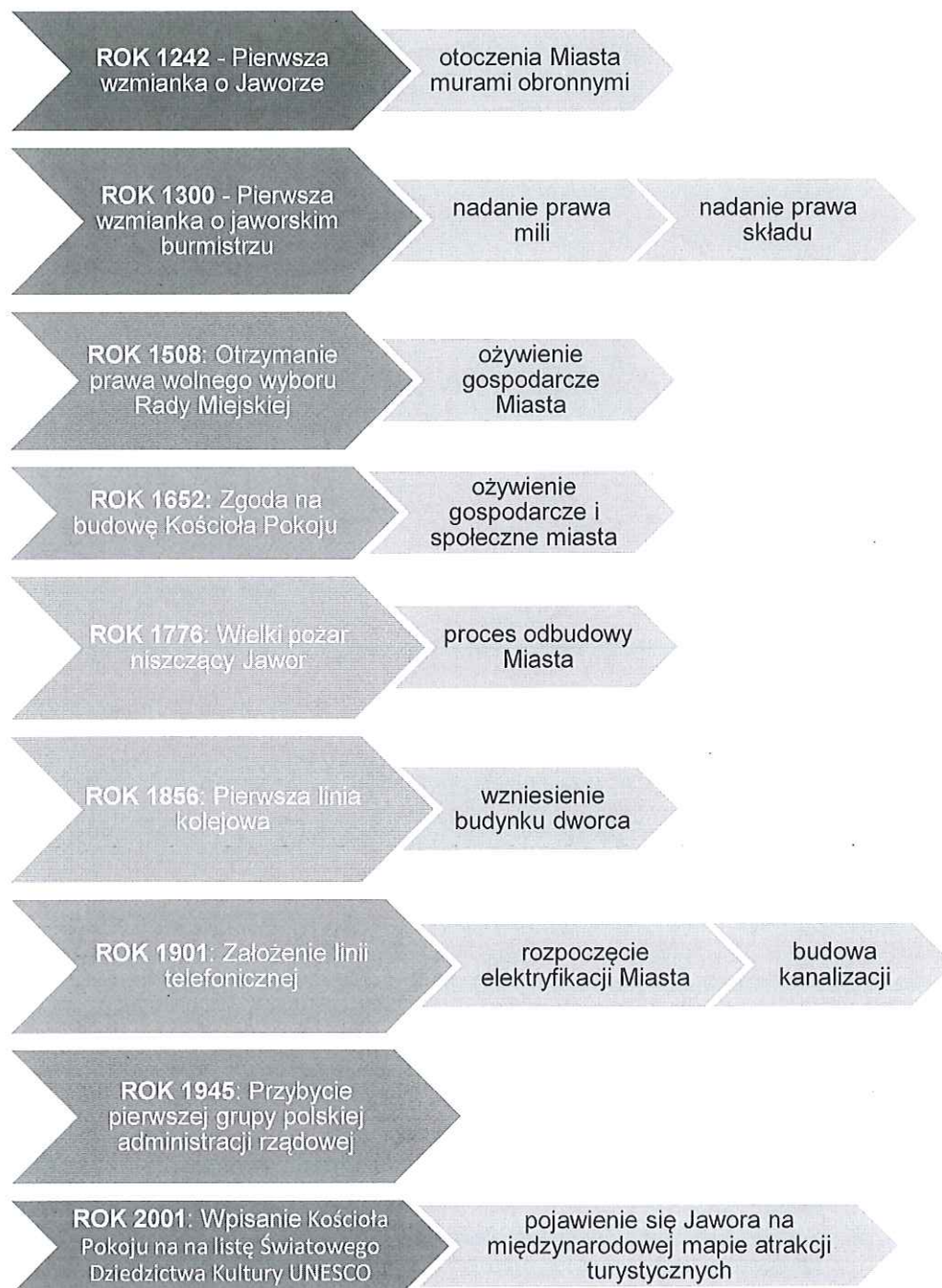
Położenie administracyjne Jawora

Granice administracyjne Jawora w wyniku przemian politycznych i ustrojowych, zmieniały swoje położenie. Do 1392 roku Jawor stanowił część samodzielnego księstwa piastowskiego, by w późniejszych czasach stać się kolejno własnością władców czeskich, miastem królewskim i stolicą prowincji. W roku 1508 Jawor otrzymał długo wyczekiwane prawo wolnego wyboru Rady Miejskiej, co przesądziło o ostatecznym kształcie lokalnego samorządu.

Zakończone Wojny śląskie sprawiły jednak, że w XVIII wieku Jawor należał do monarchii pruskiej, a niespełna 15 lat później ponownie uległ zniszczeniu w wyniku wielkiego pożaru. Z czasem miasto jednak odzyskało dawny blask, powiększając się stopniowo o nowe tereny i dzielnice wychodzące poza granice średniowiecznej starówki.

Zakończone w XVIII wieku Wojny Śląskie wcieliły Jawor do monarchii pruskiej. Odbudowa miasta w 1776 roku po wielkim pożarze zmieniła jego oblicze.

Ryc. 18. Najważniejsze wydarzenia z życia Jawora w kolejności chronologicznej.



Źródło: opracowanie własne.

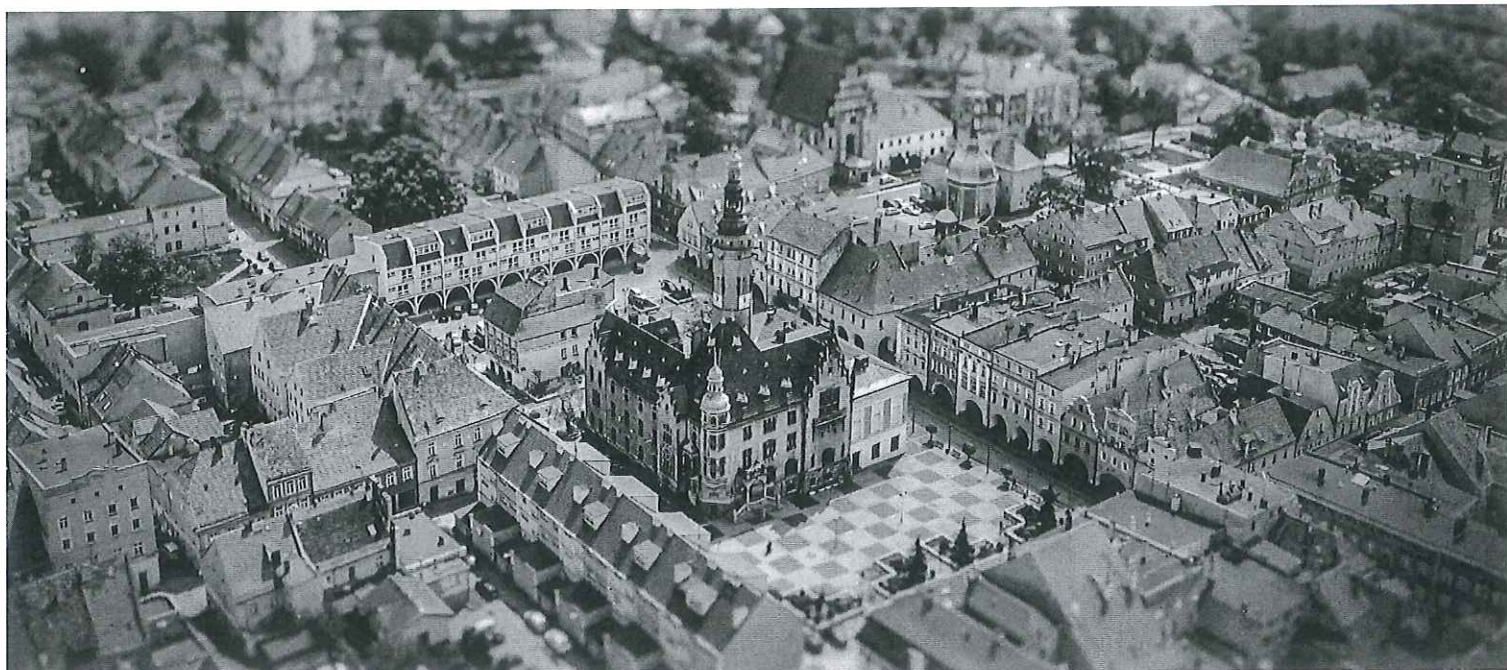
Zabytki miasta Jawora¹

Miasto Jawor posiada w swoich zasobach niezliczone ilości zabytków świadczących o bogatej i wyjątkowej historii Miasta. Wśród nich wymienić należy przede wszystkim:

- ✦ **ZAMEK PIASTOWSKI** – usytuowany w południowo-zachodniej części Miasta, na skarpie nad kanałem Młynówka. Dawna siedziba książąt piastowskich, a później starostów Księstwa Świdnicko-Jaworskiego. Zbudowany w 1224 roku przez Radosława z Bolesławca. Z czasem został powiększony i obwiedziony umocnieniami. Po pożarze mającym miejsce w ok. 1568 r. został przebudowany na rezydencję renesansową, by w kolejnych latach przejść ponowne gruntowne renowacje zlecone przez Ottona v. Nostitz. Przez ostatnie dwa stulecia (do 1956 r.) pełnił funkcję ciężkiego więzienia. W listopadzie 1393 roku obradował tu pierwszy sejmik śląski, a potem stany księstwa składały hold królom czeskim i cesarzom austriackim. W 1648 r. zamek został poważnie uszkodzony podczas oblężenia przez żołnierzy cesarskich. W latach 1663-1665 odbudowany. W 1687 roku gościła w nim królowa Maria Sobieska. W XVIII wieku dokonano remontu wieży zegarowej. Król pruski Fryderyk II w 1746 r. przekształcił zamek w zakład karny i dom dla umysłowo chorych. Ten ostatni zamknięto w 1821 roku. Do 1888 roku było to więzienie męskie, a następnie wyłącznie żeńskie. Podczas II Wojny Światowej Niemcy przetrzymywali tu więźniów z frontów w całej Europie, co upamiętnia tablica przy celach więziennych. Po 1945 roku na zamku przetrzymywano więźniów politycznych i żołnierzy AK. Zamek był wielokrotnie przebudowywany, w wyniku czego bryła budynku uległa ujednoczeniu, a cechy stylowe uległy zatarciu. Najstarszy element Zamku Piastowskiego stanowi prostokątna, XIII-wieczna wieża. Charakter renesansowy zamku zachowało jego zachodnie skrzydło, natomiast skrzydło północno-wschodnie – styl barokowy. Obecnie, budynek jest częściowo użytkowany przez różne instytucje i zakłady, jednak większość pomieszczeń pozostaje niedostępnych.



¹ Rozdział opracowano na podstawie „Gminnego Programu Opieki nad Zabytkami dla Gminy Jawor na lata 2009–2012” oraz publikacji „Jawor i okolice – przewodnik turystyczny.”.



☞ **RYNEK W JAWORZE** – stanowi zwarty zespół architektoniczny z zachowanym średniowiecznym układem urbanistycznym. Układ przestrzenny rynku oparty jest na regularnym planie. Zasadniczym elementem średniowiecznego Jawora był duży prostokątny plac o wymiarach 140x70 metrów usytuowany na skrzyżowaniu głównych dróg. W obrębie murów obronnych zamkających owalną przestrzeń Miasta wytyczona została regularna sieć komunikacyjna głównych ulic. Zabytkowe kamieniczki usytuowane są przy uliczkach o szachownicowym układzie oraz wzdłuż pierzei rynku, które podzielić można na:

- ✓ **pierzeję wschodnią**, która dawniej nosiła nazwę „Arkad Mieczowych”, od mieszczącego się tutaj hotelu „Pod Złotym Mieczem”.
- ✓ **pierzeję zachodnią** zwaną niegdyś „Arkadami Fischera” od nazwiska mieszczanina, alchemika i handlarza winem. Opisując pierzeję zachodnią, należy zwrócić uwagę na dom nr 8 z ułem pszczelim na fasadzie, zwany kamienicą „Pod Ulem”, nawiązującym do znanych niemal w całych Niemczech jaworskich pierników, wypiekanych m.in. przez Lauterbachów, właścicieli budynku.
- ✓ **pierzeję północną**, która w oryginalnej zabudowie zachowała się tylko w połowie. Stare domy wzniesiono w stylu klasycystycznym i eklektycznym. W kamieniczce nr 34 przebywał kilkakrotnie śląski poeta Johann Christian Günther (1695-1723).
- ✓ **pierzeję południową**, która do dziś zachowała kompletną zabudowę z XVI i XVIII w. Na kamienicy nr 24 znajduje się polsko-niemiecka tablica pamiątkowa z 1995 roku poświęcona mieszkającej tu w latach 1819-1862 Henriecie Hanke, poetce i powieściopisarce (1785-1862), autorce 126 powieści.

Warto zaznaczyć, że w lutym 1945 roku żołnierze Armii Czerwonej spalili pierzeję wschodnią i połowę północnej. W 1962 r., wg projektu architekta S. Müllera wzniesiono na ich miejscu budynki nawiązujące do wcześniejszych arkad. Obecny rynek oddaje wygląd średniowiecznego układu urbanistycznego i jest jednym z niewielu rynków na Dolnym Śląsku z zachowaną charakterystyczną zabudową podcieniową (według danych źródłowych „podcienia” służyły do ekspozycji towarów handlowych).

☞ **RATUSZ** – stanowiący dominującą budowlą w Ryнку. Pierwsza wzmianka o gotyckim ratuszu z wieżą pochodzi z 1373 roku. Budynek był trzykrotnie przebudowywany. Po pożarze w 1895 r. wzniesiono nowy ratusz w stylu neorenesansu niderlandzkiego wg proj. architekta Gutha z zachowaniem średniowiecznej wieży. Na szczególną uwagę zasługuje sala rajców, nakryta sklepieniem kolebkowym, trójdzielnym, boazeriami i największymi na Dolnym Śląsku witrażami o

tematyce alegorycznej umieszczonymi w obiekcie świeckim. Witraż we wschodnim oknie przedstawia pola Równiny Jaworskiej oraz symbole zamożności regionu: ule, łany zbóż, inne plody ziemi, a także cukrownię w Starym Jaworze. Jest tu też portret ks. Anny. Witraż zachodni ukazuje alegorię:

- zgody (siedząca na tronie postać to bogini Javara),
- niezgody (płonący dom)
- i zbrodni (bójka młodzieńców, z których jeden trzyma sztylet).

Wyżej znajdują się herby miast śląskich: Bolkowa, Złotoryi, Legnicy, Świdnicy, Strzegomia i Kamiennej Góry. Na samym dole panorama Miasta od strony południowej.

☞ **ZESPÓŁ POKLASZTORNY OO. BERNARDYNÓW** – obiekt powstały pod koniec XV w. składający się z kościoła i budynku dla zakonników. Wybudowany w oparciu o wzory architektury sasko-łużyckiej jest dziś wyjątkowym dziełem późnogotyckiej architektury. Rozprzestrzenianie się nauk Lutra zmniejszyło ilość powołań. W 1542 r. mieszkało tu 8 braci. Radzie Miasta udało się uzyskać zgodę cesarza na przejęcie zabudowań klasztornych. Ostatni brat Hans opuścił klasztor w 1565 r. Miasto urządziło tu szkołę ewangelicką i schronisko dla ubogich. W styczniu 1638 r. klasztor zwrócono bernardynom. W 1810 roku władze pruskie sekularyzowały wszystkie klasztory na Śląsku, przejmując ich majątek. W budynku umieszczono policyjne biuro śledcze, a w kościele (od 1820 r.) arsenał pruskiej Landwehry. Po 1945 roku w samym klasztorze znajdowały się mieszkania komunalne. Cały zespół zaczął popadać w ruinę. Obecnie zespół jest siedzibą Muzeum Regionalnego w Jaworze. Podjęcie decyzji miejscowych władz o przeniesieniu zbiorów muzealnych do kościoła uratowało zabytek przed zniszczeniem.



☙ **GOTYCKA WIEŻA RATUSZOWA** – nad budynkiem Ratusza góruje wieża ratuszowa, mierząca 65 metrów. U podstawy jest ona kwadratowa, później przechodzi w ośmioboczny graniastosłup zakończony hełmem. Na jej zewnętrznych ścianach, poniżej galeryjki, umiejscowionych zostało 8 figur rycerzy wielkości 175 cm z przełomu lat 1392-1393. Jedna z nich, skierowana ku zamkowi, przedstawia króla Czech Wacława IV, dwie inne to książęta Bolko II Mały i Henryk Świdnicki. Na przestrzeni lat pełniła różne funkcje (wieża strażnicza, wartownicza, zegarowa, skarbiec i więzienie). Od 1537 roku pełniła już tylko rolę punktu obserwacyjnego.

☙ **KOŚCIÓŁ PW. ŚW. MARCINA** – pochodząca z XIV wieku najstarsza świątynia w Jaworze wzniesiona w stylu gotyckim. Obecna postać kościoła powstała w latach 1330-1370. Kościół jest budowlą orientowaną, trzynawową, typu halowego, z silnie wydłużonym prezbiterium zamkniętym poligonalnie. W fasadzie zachodniej znajduje się wieża, zwieńczona namiotowym dachem. W latach 1563-1650 był w rękach protestantów. Pod koniec XVII wieku dokonano modernizacji wystroju kościoła w stylu barokowym. Gruntownego remontu dokonał w XIX w. ksiądz Ferdynand Neugebauer (1855-1887). W latach 1945-1956 opiekę duszpasterską sprawowali franciszkanie konwentualni. Jednym z najistotniejszych walorów budowli jest jej wystrój rzeźbiarski (dekoracje portali, wsporniki i zworniki sklepienne) i malarski (późnogotyckie polichromie sklepień, obrazy pracowni śląskiego Rembrandta, Michaëla, Leopolda Willmanna, monumentalny obraz ołtarza głównego ze sceną Apoteozy Św. Marcina autorstwa bawarskiego malarza Felixa Antona Scheflera).



☙ **KOŚCIÓŁ ŚW. WOJCIECHA** – budowla w stylu barokowym, wzniesiona na planie ośmioboku na miejscu dawnej synagogi, którą władze Miasta przejęły za zgodą króla Albrechta II w 1438 r. W 1726 roku, z inicjatywy hrabiny Schaffgotsch, przeprowadzono tu generalny remont, nadając kościołowi obecny wygląd. W latach powojennych kościół pełnił funkcję kaplicy chrzcielnej.



☙ **KOŚCIÓŁ ŚW. BARBARY** – wybudowany w stylu barokowym. Pierwsza wzmianka pochodzi z 1311 roku. Ze względu na ruchy reformatorskie w XVI wieku został zmieniony na magazyn, później kilkakrotnie odbudowywany z powodu pożarów. Po przeprowadzeniu remontu w 1987 roku pełnił rolę kaplicy. Obecnie nieczynny.



✦ **DAWNY BAROKOWY KLASZTOR I KOŚCIÓŁ FRANCISZKANEK** (obecnie kościół zielonoświątkowców). Franciszkancki przybyły do Jawora na początku XVIII w. Budynki wzniesione zostały w około 1748 roku. Po sekularyzacji zakonu w klasztorze mieściła się szkoła ewangelicka dla dziewcząt (1812–1847), następnie do 1904 r. – szkoła katolicka. W 1905 r. na parterze urządzono bibliotekę i czytelnię, a na piętrze prewentyrium dla chorych na płuca. W latach 30-tych w świątyni mieściła się rekwizytoria teatralna, a po 1945 r. – magazyn meblowy. Obecnie świątynia należy do kościoła Zielonoświątkowców. W samym klasztorze znajdują się mieszkania komunalne.

✦ **WIEŻA STRZEGOMSKA** – najprawdopodobniej wybudowano ją w drugiej połowie XIII wieku lub w pierwszych latach XIV. Zbudowana na planie prostokąta, a wyżej – ośmioboku, zwieńczona balustradą z ryzgaczami, nakryta graniastosłupowym hełmem łamanym. Postęp w rozwoju artylerii sprawił, że pod koniec XV wieku wieża praktycznie utraciła swoje znaczenie militarne, dlatego w tym czasie została przebudowana. W następnych wiekach pełniła różnorodne funkcje (np. siedziby posterunku obserwacyjnego, miejskiego więzienia i katowni). Pod koniec XVIII wieku przechowywano w wieży proch. W 1821 r. sprzedano ją z zamiarem rozebrania, ale zamiaru tego nie zrealizowano. Odrestaurowana w latach 1961-1962. Masywna sylwetka wieży mierzy 24 metry wysokości.

✦ **ŚREDNIOWIECZNE FORTYFIKACJE OBRONNE** – miasto otoczono murami obronnymi pod koniec XIII wieku. W latach 1510–1538, podczas modernizacji fortyfikacji, dobudowano zewnętrzny pierścień murów o średnicy ok. 400 m. Do Miasta prowadziły cztery bramy: Bolkowska, Legnicka, Złotoryjska i Strzegomska. W XIX wieku, w wyniku otwarcia Miasta na przedmieścia, sukcesywnie rozbierano mury obronne oraz bramy miejskie. Jednak do dziś zachowały się liczne

fragmenty fortyfikacji obronnych. W najlepszym stanie przetrwała do czasów współczesnych Basteja Anioła przy kościele św. Marcina, która wraz z otoczeniem zachowała swój XVI-wieczny charakter. Zachowane fragmenty murów obronnych i bastei w niezmienionej topografii terenu ilustrują pierwotny charakter fortyfikacji Jawora, który należał do jednego z najlepiej obwarowanych miast śląskich.

✦ **TEATR MIEJSKI W JAWORZE** – powstał w 1799 r. Na jego potrzeby przebudowano dawne sukiennice. Instytucja przetrwała do 1850 r., gdy budynek zamknięto ze względu na zły stan techniczny. Po remoncie w 1869 r. przeznaczono go na siedzibę Banku Przemysłowego, a później – Giełdy Zbożowej. Po kolejnym remoncie, przeprowadzonym w 1875 r. ponownie pełnił funkcje teatru. Z tego okresu pochodzi neoklasycyistyczny wystrój sali teatralnej. Z trzech stron obiega ją balkon, wsparty na czternastu kolumnach. Na uwagę zasługuje plafon. Centrum jego stanowi rozeta wypełniona malowidłem figuralnym. Jego tematyka nawiązuje do mitologii greckiej (córki Zeusa i Mnemosyne – muzy, opiekunki tańca, sztuki, poezji i nauki, które trzymają w swych rękach atrybuty dziedzin, jakimi się opiekują). Z plafonu zwisa wielki, sześcioramienny żyrandol. Dzisiejszy wystrój zewnętrzny budynku to wynik modernizacji przeprowadzonej w latach 1925-26, która nadała mu proste formy nawiązujące do idei Bauhausu. W 1933 r. Teatr jaworski został podniesiony do rangi Teatru Prowincjonalnego Dolnego Śląska ze względu m.in. na walory sali teatralnej, jednej z najpiękniejszych na Dolnym Śląsku. Piwnice teatru zachowały średniowieczną, gocką postać z przeł. XV i XVI w.

✦ **ŚREDNIOWIECZNE FORTYFIKACJE OBRONNE** – miasto otoczono murami obronnymi pod koniec XIII wieku. W latach 1510–1538, podczas modernizacji fortyfikacji, dobudowano zewnętrzny pierścień murów o średnicy ok. 400 m. Do Miasta prowadziły cztery bramy: Bolkowska, Legnicka, Złotoryjska i Strzegomska. W XIX wieku, w wyniku otwarcia Miasta na przedmieścia, sukcesywnie rozbierano mury obronne oraz bramy miejskie. Jednak do dziś zachowały się liczne fragmenty fortyfikacji obronnych. W najlepszym stanie przetrwała do czasów współczesnych Basteja Anioła przy kościele św. Marcina, która wraz z otoczeniem zachowała swój XVI-wieczny charakter. Zachowane fragmenty murów obronnych i bastei w niezmienionej topografii terenu ilustrują pierwotny charakter fortyfikacji Jawora, który należał do jednego z najlepiej obwarowanych miast śląskich. Fortyfikacje wymagają kontynuacji prac konserwatorskich i ratowniczych zwłaszcza w obszarze bastei Anioła oraz międzymurza i niecki fosy pomiędzy ulicą Kościuszki a ulicą Klasztorną.



☙ **CUKROWNIA JAWORSKA** – została założona w 1871 r. przez firmę Rohring–König na terenie Starego Jawora. Zespół rozbudowano w 1916 r. Obiekt stanowi rozległy wieloelementowy zespół przemysłowy z budynkami prezentującymi formy typowe dla budownictwa przemysłowego końca XIX w. Zakład działał nieprzerwanie do 2004 r.

Ewangelicko-augsburski kościół pw. Ducha Świętego zwany Kościołem Pokoju w Jaworze²

Niewątpliwie najważniejszym zabytkiem miasta jest Kościół Pokoju, który w 2001 r. został wpisany na Listę Światowego Dziedzictwa UNESCO. Kościół ten stanowi unikalne świadectwo tradycji kulturowej budownictwa szkieletowego z połowy XVII wieku. Jest wyjątkowym pod względem treści i formy świadectwem współzycia sztuki baroku i teologii luteranckiej.

Budynek kościoła zachował się w swej oryginalnej formie. Wszystkie później dodane elementy architektoniczne (empory, loże rodowe i cechowe), a także dekoracja wnętrz i wyposażenie, wpisują się w pierwotną formę architektoniczną i tworzą spójną artystycznie całość.

Kościół Pokoju w Jaworze zachował w pełni autentyczność formy, na którą składa się bryła, system konstrukcji oraz użyte materiały. Zespół zachował integralność przestrzenną w granicach z połowy XVIII wieku. Cmentarz wokół kościoła został zamknięty i zlikwidowany w 1972 roku. Wówczas wywieziono nagrobki, a teren splantowano. Na terenie cmentarza urządzono park miejski nazwany Parkiem Pokoju. Teren dawnego cmentarza przy kościele Pokoju w Jaworze zachowany jest w historycznych granicach.

Kościół Pokoju w Jaworze został zbudowany na mocy ustaleń pokoju westfalskiego zawartego w 1648 r. i kończącego wojnę trzydziestoletnią. Dopuszczono wówczas możliwość budowy trzech kościołów, w nietrwalej konstrukcji szkieletowej: w Głogowie, Jaworze i Świdnicy. Kościół pw. Ducha Świętego w Jaworze wybudowano w latach 1654-55. Do dzisiaj kościół pozostaje w użytkowaniu parafii ewangelicko-augsburskiej w Jaworze. Kościoły Pokoju w Jaworze i Świdnicy są największymi barokowymi budynkami sakralnymi w Europie wzniesionymi w konstrukcji szkieletowej. Kościół Pokoju w Jaworze prezentuje wybitne walory architektoniczne; barokowy wystrój i wyposażenie - bardzo wysoki poziom artystyczny.

Architekt i inżynier Albrecht von Säbisch, wykorzystując tradycyjne materiały i techniki budowlane wynikające z wielowiekowej tradycji budownictwa szkieletowego, z drewna i z gliny, stworzył budowlę, w której osiągnięto granice ówczesnych możliwości technicznych. Budowę kościoła Pokoju prowadził mistrz ciesielski Andres Gamper (vel Kempner) z Jawora.

Pozwolenie cesarza na budowę kościołów w Świdnicy, Jaworze i Głogowie dopuszczało budowę ich poza murami Miasta, z użyciem nietrwalej materiałów. Zaprojektowany przez Säbischa kościół w Jaworze mógł pomieścić do 7 tysięcy wiernych.

Ewangelicki kościół pw. Ducha Świętego wzniesiony został w konstrukcji szachulcowej z tynkowanym wypełnieniem. Jest to trójnawowa bazylika na planie prostokąta zamknięta trójkątnie; nawa główna nakryta dachem dwuspadowym. Od północy dobudowana zakrystia, od południa kwadratowa wieża dzwonnicy, kryta cebulastym hełmem. Wokół wnętrza cztero- i trójkondygnacyjne empory o balustradach zdobionych obrazami oraz dekoracją snycerską.

W kościele zachowany jest wybitny artystycznie, bogaty barokowy wystrój i wyposażenie: m.in. ołtarz architektoniczny (1672), być może wg projektu Albrechta Säbischa, wykonany przez Michaela Steigera (vel Steudenera), z rzeźbami Mojżesza i Jana Chrzciciela oraz aniołów, a także obrazem Modlitwy Chrystusa na Górze Oliwnej, namalowanym w 1855 r. przez Johanna Augusta Wilhelma Sohna; ambona (1671) wykonana w pracowni Mathäusa Knothego; polichromie stropu i obrazy olejne na parapetach empor.

Ochrona prawna zespołu:

² Część opracowana przez ekspertów Narodowego Instytutu Dziedzictwa – Oddział Terenowy we Wrocławiu.

- ✓ Ewangelicki Kościół Pokoju Ducha Świętego – nr **rejestru zabytków** A/1905/990 z dnia 04.09.1963.
- ✓ Budowla wpisana na listę światowego dziedzictwa **UNESCO** 13 grudnia 2001 r. (nr wpisu 1054) – granice strefy buforowej wyznaczają:
 - od południa północna pierzeja Placu Wolności i ul. B. Limanowskiego,
 - od zachodu – ul. Starojaworska,
 - od północy – południowa pierzeja ul. Kardynała S. Wyszyńskiego i od zachodu – ul. 1 Maja.
- ✓ Dom dzwonnika, obecnie pastorówka parafii ewangelicko-augsburskiej w Jaworze, ul. Park Pokoju 2 – nr **rejestru zabytków** A/1097 z dnia 31.12.2008.
- ✓ Dom kantora, ul. Park Pokoju 3 – nr **rejestru zabytków** A/6168 z dnia 26.02.2020.
- ✓ Cmentarz ewangelicki, obecnie Park Pokoju – nr **rejestru zabytków** A/2433 z dnia 29.06.2010.
- ✓ Kościół Pokoju wraz z związanymi z nim budynkami i otaczającym cmentarzem, obecnie Parkiem Pokoju został uznany za **Pomnik Historii** – Rozporządzenie prezydenta Rzeczypospolitej Polskiej z 15 marca 2017 r. w sprawie uznania za pomnik historii „Jawor – kościół ewangelicko-augsburski pod wezwaniem Ducha Świętego, zwany Kościołem Pokoju” (Dziennik Ustaw z dnia 29 marca 2017 r., poz. 673). Obszar pomnika historii „Jawor – kościół ewangelicko-augsburski pod wezwaniem Ducha Świętego, zwany Kościołem Pokoju” obejmuje ewangelicko-augsburski kościół parafialny pod wezwaniem Ducha Świętego, dawny dom dzwonnika oraz Park Pokoju (dawny cmentarz przykościelny) i pokrywa się z obszarem działek ewidencyjnych o numerach: 189, 191/1, 191/2, 191/4, 203 (obręb ewidencyjny nr 0005, Przedmieście); wystrój Kościoła Pokoju wpisany do rejestru zabytków ruchomych pod numerem 1054/375/1-54 z dnia 22.11.1977.
- ✓ 22 lutego 2021 r. decyzją Wojewódzkiego Konserwatora Zabytków otoczenie Kościoła Pokoju zostało wpisane do rejestru zabytków (nr decyzji A/6192).



2.3. Walory przyrodnicze

Jawor należy do Subregionu Gór i Pogórza Kaczawskiego. Miasto znajduje w zasięgu otuliny Parku Krajobrazowego „Chelmy”, w okolicy którego cenne turystycznie obiekty, pozwalają na aktywny wypoczynek. Wspomnieć należy, że Rejon Jawora pretenduje do miana atrakcji przyrodniczej UNESCO jako obszar geoparku Krainy Wygasłych Wulkanów.

Zieleń miejska występująca na terenie miasta Jawora to ogrody działkowe, parki i skwery, cmentarze oraz zieleń towarzysząca głównie zabudowie mieszkaniowej i obiektom użyteczności publicznej. Do największego obiektu zalicza się Park Miejski o powierzchni 27,34 ha. Park znajduje się w południowej części Miasta. Przez środek parku przepływa Nysa Szalona nad którą przerzucono dwie kładki, rzeka dzieli teren zielony na część północną i południową. Ponad połowa (19 szt.) jaworskich pomników przyrody rośnie w Parku Miejskim.

Na obszarze Miasta status pomników przyrody ożywionej nadano uchwałą Rady Miejskiej w Jaworze nr XXXVI/206/96 z dnia 4 grudnia 1996 r. Aktualnie drzewami uznanymi jako pomniki przyrody jest 30 drzew. Natomiast drzew uznanych za pomniki przyrody na terenie miasta Jawora wg. rejestru Wojewódzkiego Konserwatora Przyrody jest 4:

- miłorząb dwuklapowy *Ginkgo biloba*, obw. 550 cm, lokalizacja między ul. Cichą, a ul. Łukasińskiego 1A (decyzja nr 1/78),
- buk *Fagus silvatica*, obw. 568 cm, lokalizacja Park Miejski część pld. (decyzja nr SGW 71 z 1982),
- platan *Platanus acerifolia*, obw. 395, lokalizacja Park Miejski, część ptn. (decyzja nr SGW 71 z 1982),
- platan *Platanus acerifolia*, obw.398, lokalizacja Park Miejski, część ptn. (decyzja nr SGW 71 z 1982).

Tereny zieleni zajmują łącznie w mieście Jawor 167,34 ha. Parki, zieleńce i tereny zieleni osiedlowej zajmują powierzchnię 72,07 ha. Gmina posiada 4 parki spacerowo-wypoczynkowe, których powierzchnia wynosi 41,30 ha. Poniższe tabele przedstawiają powierzchnię oraz liczbę obiektów zieleni w mieście Jawor.

Tab. 2. Tereny zieleni na terenie miasta Jawora

Parki spacerowo - wypoczynkowe	Zieleńce	Zieleń uliczna	Tereny zieleni osiedlowej	Parki, zieleńce i tereny zieleni osiedlowej	Cmentarze
POWIERZCHNIA [ha]					
41,30	5,70	13,60	25,07	72,07	9,60

Źródło: opracowanie własne na podstawie danych BDL GUS.

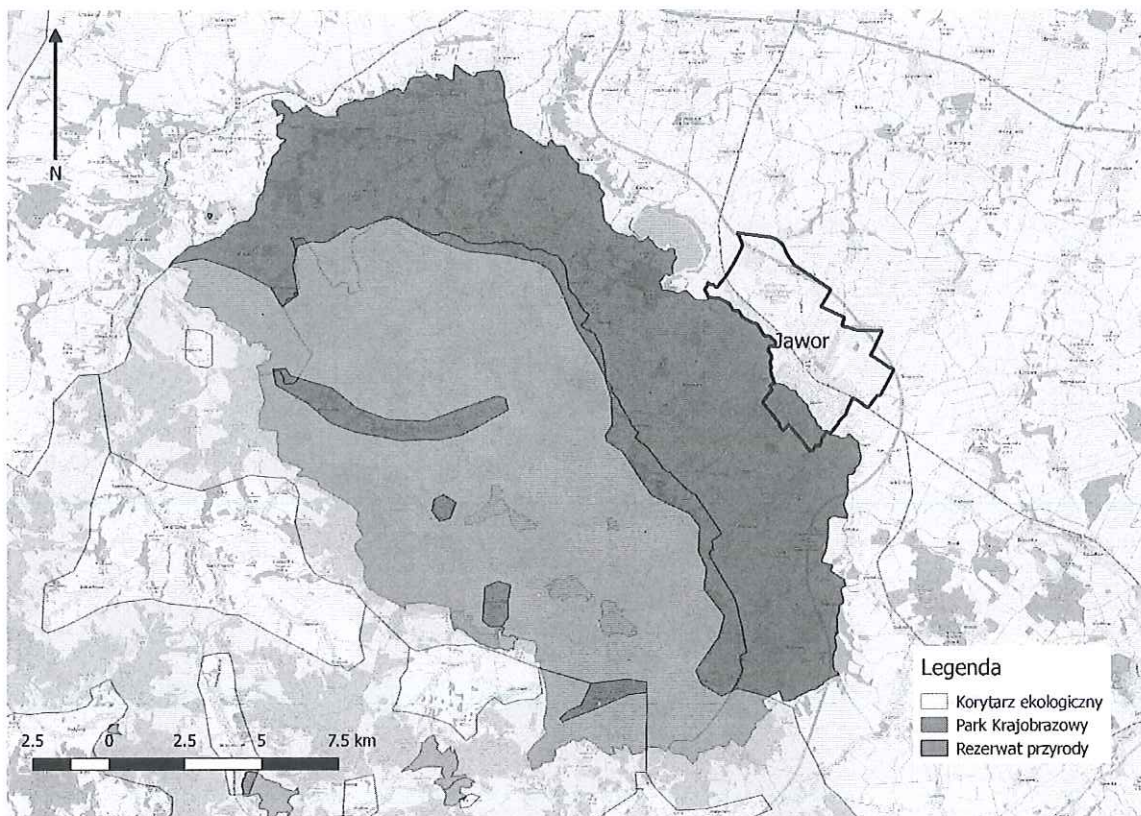
Na terenie Nadleśnictwa Jawor i Złotoryja znajduje się Park Krajobrazowy „Chelmy”, który obejmuje obszar 14 887 ha, w tym 7450 ha lasów. Wyróżnia się tutaj 41 gatunków roślin naczyniowych podlegających ochronie oraz wiele rzadkich i ginących okazów. Na terenie parku przeważają lasy liściaste. Występuje tam wiele pomników przyrody oraz cennych walorów przyrodniczych. Do nich zalicza się w szczególności:

- wychodnie kwarcu „Kamień św. Jadwigi”;
- wzgórze bazaltowe „Małe organy”;
- kamieniołom wapieni oraz stożek wulkaniczny – „Czartowska skała”.

Ponadto w okolicach Miasta znajdują się:

- rezerwat przyrody „Wąwóz Myśluborski”;
- rezerwat przyrody „Wąwóz Lipa”;
- rezerwat przyrody „Wąwóz Siedmicki”;
- rezerwat przyrody „Nad Groblą”.

Ryc. 19. Formy ochrony przyrody występujące w sąsiedztwie oraz na terenie miasta Jawora.



Źródło: opracowanie własne na podstawie danych Głównego Urzędu Geodezji i Kartografii.

Przez teren miasta Jawora przebiegają szlaki turystyczne:

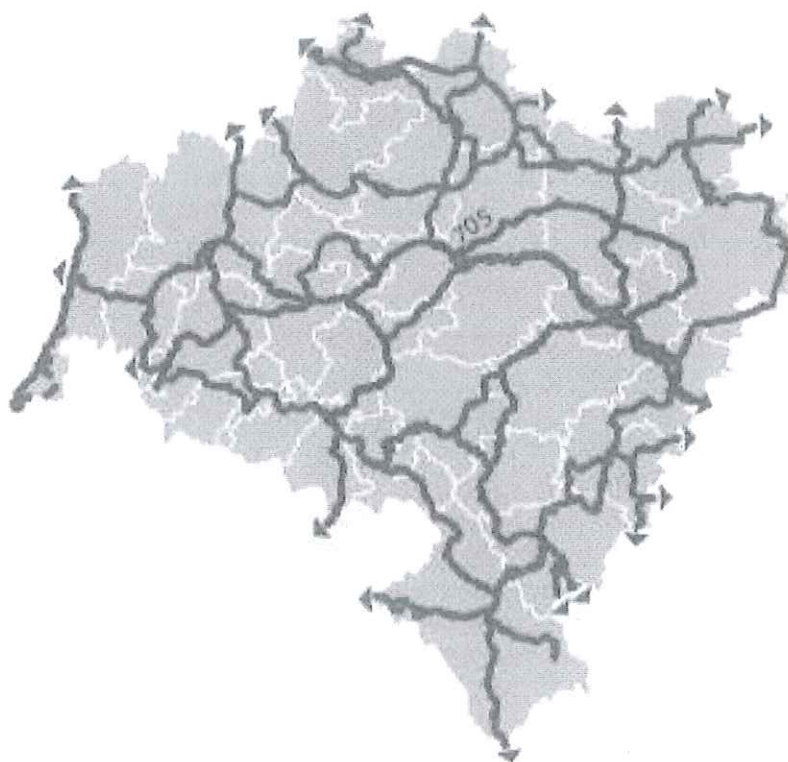
- „Szlak Wygasłych Wulkanów”- na trasie Legnickie Pole – Złotoryje. Wyznakowany kolorem żółtym liczący 89 km
- „Szlak martyrologii”- rozpoczynający się w Jaworze, a kończący się w Strzegomiu, przebiega przez Czernicę i Gniewków. Wyznakowany jest kolorem niebieskim i ma łączną długość 22 km.
- „Szlak Cystersów”- szlak rozpoczynający się w Portugalii, a kończący się w Polsce,
- „Szlak miast i miejsc UNESCO”- szlak biegnący od Łęknicy do Warszawy, który prowadzi przez wszystkie Miasta i miejsca, gdzie zlokalizowane są polskie obiekty wpisane na Listę Światowego Dziedzictwa Kulturowego i Przyrodniczego UNESCO.

Ponadto w Mieście znajdują się szlaki rowerowe „Trasa pieszo-rowerowa śladami historii”. Jest to szlak, który przebiega od Kościoła Pokoju, przez centrum Miasta, Park Miejski, Stadion i Basen miejski, Ośrodek Wypoczynkowy „Jawornik”, Kryta Pływalnia „Słowianka” do Kościoła Pokoju. Na trasie zostało umieszczonych 16 tablic informacyjnych o obiektach oraz stojaki na rowery.

Istotnym z punktu widzenia rozwoju potencjału turystycznego Jawora było przyjęcie przez Zarząd Województwa Dolnośląskiego Uchwałą Nr 4422/VI/21 z dnia 19.10.2021 przyjął dokumentu pn.: „Koncepcja sieci głównych tras rowerowych w województwie dolnośląskim – DOLNOŚLĄSKA CYKLOSTRADA”, którego wytyczne stanowią najbardziej aktualne kierunki polityki rowerowej województwa dolnośląskiego, właściwe do stosowania w dokumentach szczebla lokalnego.

Szczególne znaczenie dla Jawora wykazuje TRASA KAMIENNA, która rozpoczyna się w Bramie Lubawskiej (Okreszyn – granica z Czechami, najbardziej dogodnie miejsce przekroczenia łańcucha górskiego Sudetów), kończy zaś we Wrocławiu. Od Świącian do Legnicy biegnie razem z Trasą Via Regia. Do atrakcji turystycznych należą zabytkowe zespoły urbanistyczne, Kościół Pokoju w Jaworze wpisany na listę światowego dziedzictwa kultury UNESCO, opactwo w Lubiążu, Rudawski Park Krajobrazowy oraz zabytki Wrocławia.

Ryc. 20. Trasa Kamienna.



Źródło: Uchwała Nr 4422/VI/21 Zarządu Województwa Dolnośląskiego z dnia 19 października 2021 r. w sprawie przyjęcia dokumentu pt. Koncepcja sieci głównych tras rowerowych w województwie dolnośląskim – DOLNOŚLĄSKA CYKLOSTRADA

2.4. Planowanie i zagospodarowanie przestrzenne

Dla miasta Jawora obowiązuje Studium Uwarunkowań i Kierunków Zagospodarowania Przestrzennego miasta Jawor z 2015 roku przyjęte Uchwałą nr XIII/70/2015 Rady Miejskiej w Jaworze z dnia 26 sierpnia 2015 roku w sprawie uchwalenia Studium uwarunkowań i kierunków zagospodarowania przestrzennego miasta Jawora. W strukturze gruntów dominują użytki rolne, które zajmują ok. 66,8% terenu miasta Jawora i składają się na nie grunty orne, łąki oraz pastwiska. Duży udział należy do terenów zabudowanych (28,15%). Tereny komunikacji stanowią prawie 7,1% pokrycia terenu. Grunty leśne, zadrzewione i zakrzewione to około 0,2%, wody powierzchniowe ok. 3%, a nieużytki niespełna 2% pokrycia terenu Miasta.

Od czasu lokacji Jawor zachował charakter miejsko-wiejski. Na przedmieścia składają się układy ruralistyczne dawnych wsi lub miejscowości wchłoniętych w obręb późniejszego ośrodka miejskiego, co przekłada się na malowniczość miasta.

Korzystne są również uwarunkowania geograficzne: położenie nad rozlewiskiem Nysy Szalonej, u stóp Przedgórze Sudeckiego i Krainy Wygasłych Wulkanów oraz osadzenie starówki na tle rolniczego i górskiego krajobrazu, stanowi atut Jawora świadczący jednocześnie o potrzebie ochrony ekspozycji krajobrazu historycznego i naturalnego.

Strukturę funkcjonalno-przestrzenną miasta Jawora tworzą następujące elementy:

- mieszkaniowo - usługowe w centralnej części starego Miasta, charakteryzujące się historyczną architekturą i zabytkowym układem zabudowy,
- mieszkaniowe i usługowe poza centrum starego Miasta, charakteryzujące się przemieszaniem obydwu funkcji, zróżnicowanym typem zabudowy mieszkaniowej jednorodzinnej i wielorodzinnej oraz lokalnie podwyższoną intensywnością zabudowy,
- mieszkaniowe z pojedynczą zabudową zagrodową, rozproszone w różnych częściach Miasta,
- mieszkaniowe jednorodzinne, występujące w zwartych zespołach, w różnych częściach Miasta,
- usług komercyjnych w różnych częściach Miasta,
- usług oświaty, zdrowia i innych typów usług publicznych w różnych częściach Miasta,
- przemysłowe oraz innych form działalności gospodarczych (warsztaty, stacje paliw, itp.),
- wielkopowierzchniowych obiektów handlowych,
- ogrodów działkowych,
- zieleni urządzonej, parków, zieleni przydomowej, cmentarzy oraz ciągów zieleni przydrożnej,
- usług sportu i rekreacji,
- gospodarstw rolniczych,
- upraw polowych,
- dróg komunikacji kolejowej i szlaków kolejowych oraz obiektów infrastruktury technicznej (wodoociągi, kanalizacja, ciepłownictwo, energetyka i gazownictwo).

W celu poprawy estetyki zabytkowego układu staromiejskiego i znajdujących się w jego obrębie budowli, rekomenduje się, aby w sposób racjonalny władze samorządowe określały zasady i warunki sytuowania obiektów małej architektury, tablic reklamowych i urządzeń reklamowych oraz ogrodzeń. Skutecznym rozwiązaniem okazać może się przyjęcie przez Radę Miasta uchwały krajobrazowej.

Aktami prawa miejscowego regulującymi planowanie przestrzenne w gminie są miejscowe plany zagospodarowania przestrzennego. Na obszarze miasta Jawora obowiązują ustalenia 10 miejscowych planów zagospodarowania przestrzennego, które pokrywają 100% powierzchni Miasta, w tym: 1 miejscowy plan zagospodarowania przestrzennego został uchwalony przed rokiem 2003 (przed wejściem ustawy z dnia 27 marca 2003 r. o planowaniu i zagospodarowaniu przestrzennym) oraz 1 miejscowy plan jest w trakcie aktualizacji. Tym samym miasto nie wydaje decyzji o warunkach zabudowy. Umożliwia to prowadzenie racjonalnej polityki przestrzennej oraz ogranicza możliwość przypadkowych i rozproszonych lokalizacji inwestycji.

Istotnym problem Miasta jest jednak mała czytelność struktur polegająca na braku wyraźnych granic pomiędzy formami przestrzennymi m.in. zlewaniem się struktur komercyjnych, przemysłowych i komunikacyjnych, które powodują wrażenie anarchii funkcjonalnej. Kolejnym problem pogarszającym ład przestrzenny jest deficyt estetycznej zabudowy, czyli zabudowa architektury postkomunistycznej lat 70 i 80 XX w.

W 2016 roku przyjęty został Lokalny Program Rewitalizacji miasta Jawora na lata 2016-2023. Z uwagi na szczególną koncentrację negatywnych zjawisk i istotne znaczenie dla rozwoju lokalnego miasta Jawora procesem rewitalizacji na terenie Miasta został objęty 1 obszar rewitalizacji zlokalizowany w centralnej, historycznej części Miasta. Granice obszaru przebiegają wzdłuż ulic: 1-go Maja, Zielonej, Piłsudskiego, Strzegomskiej, Kościuszki, Głuchej, Mickiewicza, Dąbrowskiego oraz cały Plac Wolności. Na obszarze wyznaczonym do rewitalizacji mieszka łącznie 4 508 osób, co stanowi 19,2% wszystkich mieszkańców Miasta.

CZĘŚĆ 3: DIAGNOZA SYTUACJI GOSPODARCZEJ MIASTA

3.1. Gospodarka lokalna i rynek pracy

Według danych GUS w roku 2020 liczba podmiotów zarejestrowanych w rejestrze REGON w mieście Jaworze wynosiła 2 867, co stanowiło 52,8% podmiotów zarejestrowanych w powiecie jaworskim i była to liczba najwyższa. Na drugim miejscu znajdowała się Gmina Bolków z wynikiem 990 podmiotów (18,2%). Należy również zwrócić uwagę, że liczba podmiotów zarejestrowanych w rejestrze REGON w całym powiecie rośnie. Na przestrzeni lat 2016-2020 liczba podmiotów gospodarczych w Mieście zwiększyła się o 74.

Ryc. 21. Zmiany liczby podmiotów gospodarczych w powiecie jaworskim w latach 2016-2020.

JST	2016		2020		zmiana liczby zarejestrowanych podmiotów w okresie 2016-2020
	liczba zarejestrowanych podmiotów w REGON	odsetek w powiecie	liczba zarejestrowanych podmiotów w REGON	odsetek w powiecie	
powiat jaworski	5 144	100,0%	5 429	100,0%	285
Jawor	2 793	54,3%	2 867	52,8%	74
Bolków	978	19,0%	990	18,2%	12
Mściwojów	327	6,4%	367	6,8%	40
Paszowice	340	6,6%	405	7,5%	65
Wądroże Wielkie	343	6,7%	367	6,8%	24
Męcinka	363	7,1%	433	8,0%	70

Źródło: opracowanie własne na podstawie danych GUS.

Największym przedsiębiorstwem działającym na terenie miasta Jawora jest Mercedes-Benz Manufacturing Poland znajdujący się przy ul. Gottlieba Daimlera 5. Zakład, w ramach nowo powstałej spółki Mercedes-Benz Manufacturing Polska, produkuje czterocylindrowe silniki benzynowe i wysokoprężne oraz baterie elektryczne do samochodów osobowych Mercedes-Benz. Fabryka zatrudnia około 1300 pracowników. Ponadto firma organizuje również szereg działań edukacyjnych dla uczniów i nauczycieli z regionu, mających na celu pomoc w podnoszeniu kwalifikacji absolwentów szkół technicznych.

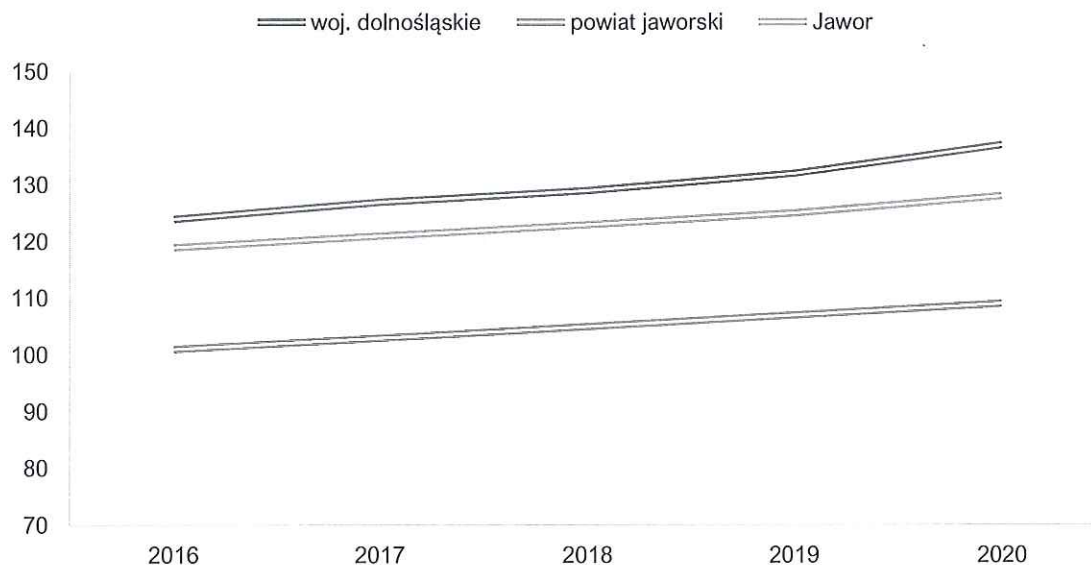
Innymi dużymi przedsiębiorstwami działającymi na terenie miasta Jawora są:

- „KORPO” Sp. z o.o., ul. Wrocławska 21 a
 - kapitał Niemiecki
 - przemysł maszynowy, obróbka metalu, przemysł samochodowy
 - ilość osób zatrudnionych - ok. 500
- IS Polska Sp. z o.o., ul. Wrocławska 26a
 - kapitał Włoski
 - przemysł samochodowy (produkcja podsufitek do samochodów)
 - ilość osób zatrudnionych – 450
- KUŹNIA JAWOR S.A., ul. Kuziennicza 4
 - kapitał Polski
 - obróbka metalu, kuźnia, przemysł samochodowy - części do samochodów
 - ilość osób zatrudnionych -ok. 350
- Stanisław Furtak „Martex” Sp. j., Szpitalna
 - kapitał Polski

- produkcja pieczywa i cukiernictwo
- ilość osób zatrudnionych - ok. 300
- Zakładu Produkcji Opakowań, ul. Limanowskiego 33f,
 - kapitał Polski
 - produkcja opakowań
 - ilość osób zatrudnionych - ok. 200
- GLOBAL COSMED Group SA, ul. Kuziennicza 15,
 - przemysł chemiczny, chemia gospodarcza, płyny do kąpieli
 - ilość osób zatrudnionych – 170
- PUPiH "COM-D" Sp. z o.o., ul. Poniatowskiego 25
 - kapitał Polski
 - usługi komunalne, budowa dróg
 - ilość osób zatrudnionych – 105
- Waterius Sp. z o.o., ul. Myśluborska 16
 - kapitał Polski
 - producent wody mineralnej „Jaworowy Zdrój”, posiada certyfikaty jakości wody, w tym perlage. Są również producentem samopodgrzewających się konserw. Produkty są opatentowane.
 - ilość osób zatrudnionych – ok. 50
- Arkas Sp z o.o., ul. Kuziennicza 4
 - kapitał Polski
 - producent słuchawek bezprzewodowych i tabletek oraz sprzętu RTV
 - ilość osób zatrudnionych – 25

Rozwinięciem analizy poziomu przedsiębiorczości jest znajdujący się poniżej wykres obrazujący kształtowanie się liczby zarejestrowanych podmiotów w REGON w przeliczeniu na 1 tys. mieszkańców. Na wykresie poniżej dokonano porównania wartości przyjmowanych przez ten wskaźnik w mieście Jaworze, powiecie jaworskim i województwie dolnośląskim. Należy zaznaczyć, że liczba ta we wszystkich analizowanych jednostkach corocznie wzrastała. Dla miasta Jawora wskaźnik ten we wszystkich latach osiągał wyższe wartości w porównaniu do średniej powiatu, jednak nieco niższe niż wartość dla całego województwa dolnośląskiego.

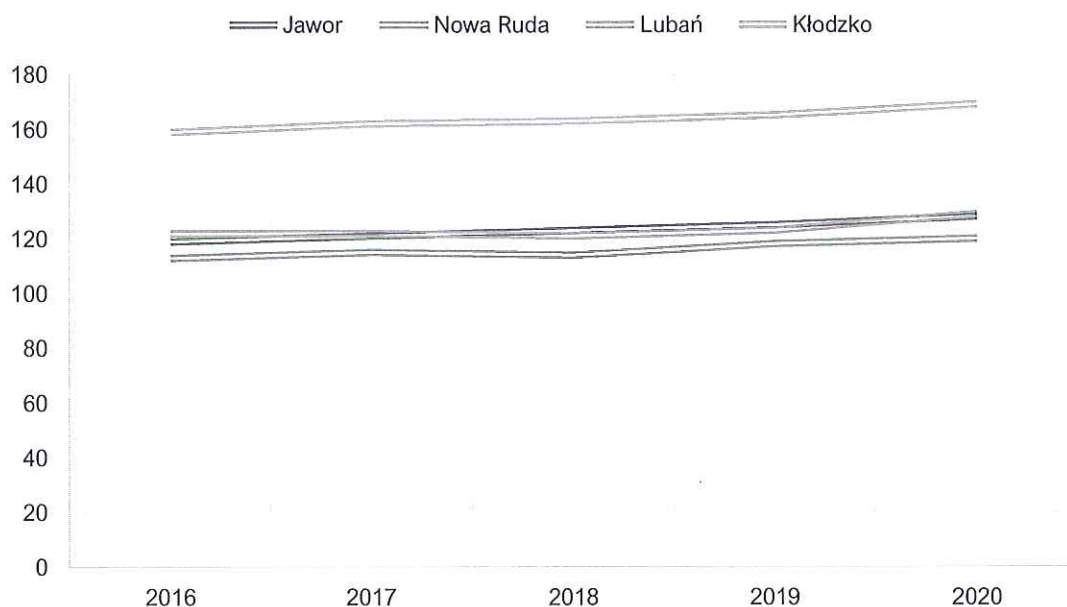
Ryc. 22. Liczba podmiotów zarejestrowanych w REGON w przeliczeniu na 1 tys. mieszkańców w mieście Jawor na tle powiatu i województwa



Źródło: opracowanie własne na podstawie danych GUS.

Wśród porównywanych innych miast o podobnej liczbie ludności z rejonu województwa dolnośląskiego w latach 2016-2020 współczynnik podmiotów zarejestrowanych w bazie REGON na 1 000 mieszkańców w mieście Jaworze był porównywalny z Miastami Nowa Ruda i Lubań. W roku 2020 najwyższy współczynnik osiągnęło miasto Kłodzko.

Ryc. 23. Liczba podmiotów zarejestrowanych w REGON w przeliczeniu na 1000 mieszkańców dla miasta Jawora na tle porównywanych jednostek.

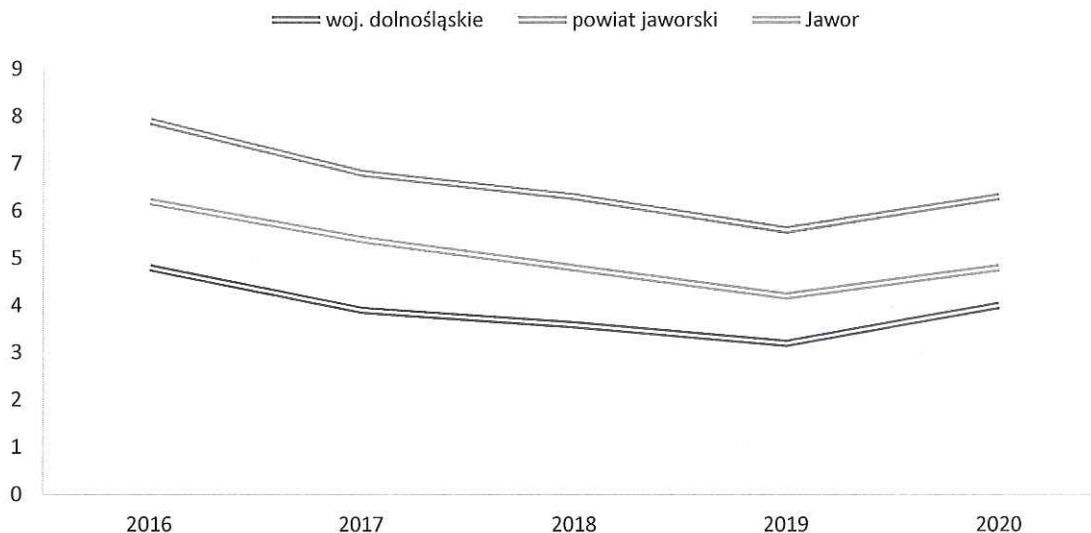


Źródło: opracowanie własne na podstawie danych GUS.

Na terenie miasta Jawora, w latach 2016-2020, stopa bezrobocia kształtowała się na stosunkowo niskim poziomie. W latach 2016-2019 zauważalny był trend malejący w zakresie liczby bezrobotnych zarejestrowanych (z poziomu 6,2% w roku 2016, do poziomu 4,2% w roku 2019). Jednak w roku 2020 nastąpiło

odwrócenie spadkowego trendu w tym zakresie i liczba osób pozostających bez stałego miejsca zatrudnienia wzrasta do poziomu 4,8% w roku 2020. Jednocześnie podobną tendencję w zakresie kształtowania się poziomu bezrobocia można było zauważyć w całym powiecie jaworskim oraz województwie dolnośląskim. Wśród głównych powodów wzrostu stopy bezrobocia można wskazać epidemię SARS-CoV-2 i związane z nią ograniczenia m.in. zamrożenie gospodarki.

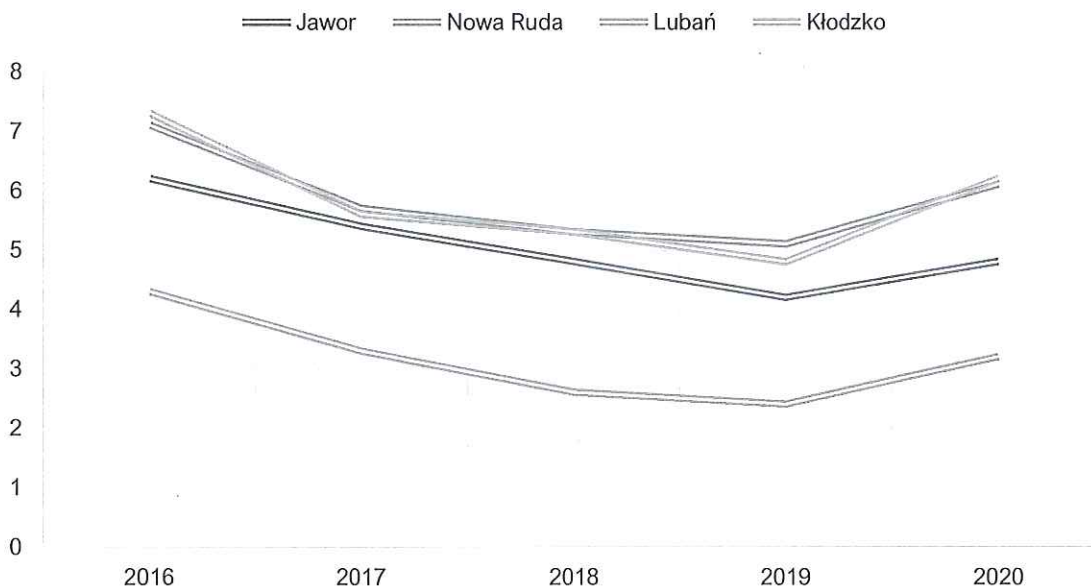
Ryc. 24. Udział bezrobotnych zarejestrowanych w liczbie ludności w wieku produkcyjnym w mieście Jawor na tle powiatu i województwa.



Źródło: opracowanie własne na podstawie danych GUS.

Korzystnie wypada także porównanie miasta Jawora z innymi Miastami z rejonu województwa dolnośląskiego charakteryzującymi się podobną liczbą ludności. Miasto charakteryzuje się jednym z najniższym stopniem bezrobocia spośród wszystkich analizowanych jednostek (z wyjątkiem Miasta Lubań).

Ryc. 25. Udział bezrobotnych zarejestrowanych w liczbie ludności w wieku produkcyjnym w mieście Jawor na tle porównywanych jednostek.

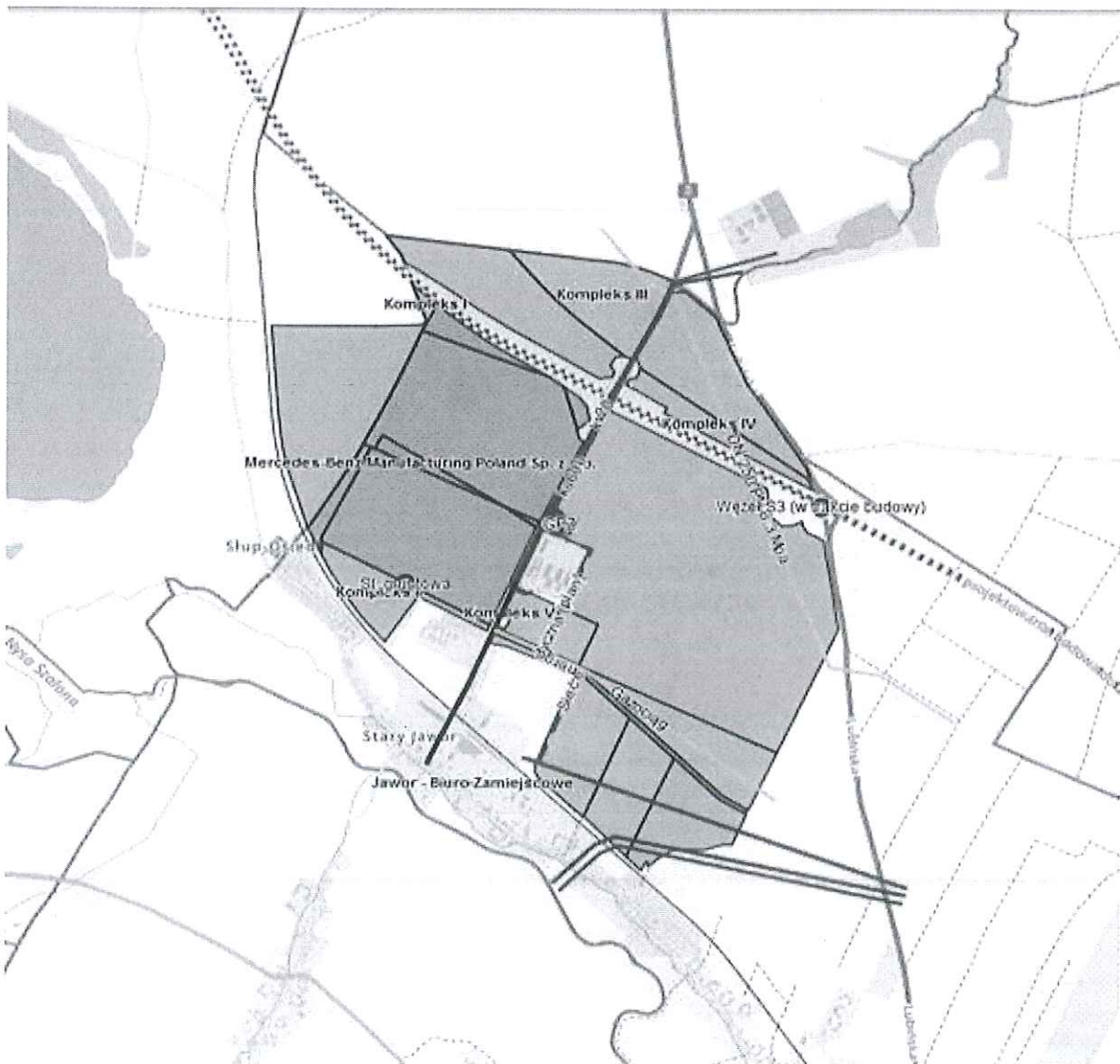


Źródło: opracowanie własne na podstawie danych GUS.

Duże zakłady pracy, oferujące zatrudnienie dla wielu pracowników oraz łatwość uzyskania w nich zatrudnienia mogą stanowić konkurencję dla lokalnych przedsiębiorców poszukujących pracowników. Zakłady takie znajdują się zazwyczaj w większych Miastach czy gminach nastawionych na rozwój przemysłu. Dla miasta Jawora ośrodkami konkurencyjnymi pod względem rynku pracy są Legnica, Świdnica oraz Strzegom.

Na terenie miasta Jawora znajduje się jeden z największych i najbardziej atrakcyjnych terenów inwestycyjnych w Polsce - Dolnośląska Strefa Aktywności Gospodarczej – S3 Jawor (DSAG – S3 Jawor). Jest to obszar przemysłowy o powierzchni ponad 450 hektarów w pasie drogi ekspresowej S3 o szczególnych atutach dla rozwijania biznesu. W całości objęty jest działaniem Specjalnej Strefy Ekonomicznej zarządzanej przez Wałbrzyską Specjalną Strefę Ekonomiczną „INVEST-PARK” Sp. z o.o. Miasto jest również udziałowcem Specjalnej Strefy Ekonomicznej Małej Przedsiębiorczości w Kamiennej Górze, która w Jaworze posiada tereny o pow. ok. 6,7 ha przy ul. Wrocławskiej.

Ryc. 26. Lokalizacja terenu inwestycyjnego „Dolnośląska Strefa Aktywności Gospodarczej – S3 Jawor (DSAG – S3 Jawor)”.



Źródło: <http://jawor.pl/dla-inwestora/dolnoslaska-strefa-aktywnosci-gospodarczej-s3-jawor/>